



報道発表資料の配付日時 12月27日 (水) 16時 00分

発表項目 (行事名)	令和5年度(2023年度) 上期・檜山管内観光入込客数調査結果について		
記者レクチャー のお知らせ	(実施日時)	発表者	
		発表場所	
概要	<p>観光入込客数 約89.1万人 (前年度比 122.3%) (令和元年度比 103.8%)</p> <p>ポイント</p> <p>今年度は、新型コロナウイルス感染症の5類への移行により道内・道外客、日帰り・宿泊客全てで前年度から増加しました。前年度に比べると、道内客・道外客・日帰客が高い伸び率でした。月別では、全ての月において増加し、特に夏のイベントが集中する7月、8月が大幅に増加しました。</p> <p>【主な増加要因】</p> <ul style="list-style-type: none"> ・新型コロナウイルス感染症の5類への移行により、入込客数が増えた。 ・姥神大神宮渡御祭をはじめとする各町のお祭り・イベントの多くが4年ぶりの通常開催となった。 ・滝瀬海岸(シラフラ)がSNSで注目を集めたこと、大型クルーズ船(にっぽん丸)の奥尻町への寄港など。 <p>【令和5年度下期の見通し】</p> <p>上期より継続して入込客数が増えることが予想されること、江差たば風の祭典等、昨年度制限開催だったイベントが通常開催される見込みであることなどから、昨年度同期比増が見込まれます。</p>		
参考	<p>本調査は、檜山管内の観光入込客数について、次の区分により、上期(4月～9月)、下期(10月～3月)の年2回調査しているものです。</p> <p>(1) 道内客・道外客別 (2) 日帰客・宿泊客別 (3) 月別 (4) 市町村別</p>		
報道(取材)に当たってのお願い			
他のクラブとの関係	同時配付	(場所)	
	同時レク		
担当 (連絡先)	<p>北海道檜山振興局産業振興部商工労働観光課(担当者:課長 福士裕紀展) TEL: ダイヤルイン 0139-52-1284 内線 2400</p>		

令和5年度（2023年度）上期・檜山管内観光入込客数調査結果

令和5年（2023年）12月27日
北海道檜山振興局産業振興部商工労働観光課

観光入込客数 約 89.1 万人（前年度比 122.3%、令和元年度比 103.8%）

ポイント

今年度は、新型コロナウイルス感染症の5類への移行により道内・道外客、日帰り・宿泊客全てで前年度から増加しました。前年度に比べると、道内客・道外客・日帰客が高い伸び率でした。月別では、全ての月において増加し、特に夏のイベントが集中する7月、8月が大幅に増加しました。

- ・ 道内客は増加（前年度比 121.2 %）
- ・ 道外客は増加（前年度比 131.2 %）
- ・ 日帰客は増加（前年度比 123.0 %）
- ・ 宿泊客は増加（前年度比 113.5 %）

【主な増加要因】

- ・ 新型コロナウイルス感染症の5類への移行により、入込客数が増えた。
- ・ 姥神大神宮渡御祭をはじめとする各町のお祭り・イベントの多くが4年ぶりの通常開催となった。
- ・ 滝瀬海岸（シラフラ）がSNSで注目を集めたこと、大型クルーズ船（にっぽん丸）の奥尻町への寄港など。

【令和5年度下期の見通し】

上期より継続して入込客数が増えることが予想されること、江差たば風の祭典等、昨年度制限開催だったイベントが通常開催される見込みであることなどから、昨年度同期比増が見込まれます。

檜山管内観光入込客数調査

北海道檜山振興局産業振興部商工労働観光課

檜山管内観光入込客数調査について

本調査は、観光庁が定めた「観光入込客統計に関する共通基準」に準じて、平成22年度（2010年度）に道が改正した「北海道観光入込客数調査要領」に基づき実施しています。

【注記】

① 各市町村の数字について

入込客数：各市町村内で、1人の観光客が1回の旅行で複数の観光地点を訪れても1人と算出します。

宿泊客：各市町村内で、1人の観光客が1回の旅行で一つの宿泊施設に2泊以上滞在しても1人と算出します。

宿泊客延数：各市町村内で、1人の観光客が1つの宿泊施設に複数泊すると泊数分が計算されます。

② 管内総数の数字について

各市町村の数字の単純合計です。管内市町村間の重複は調整されていません。

例) 1人の観光客が1度の旅行で2市町村を訪れ、それぞれで観光地点を訪れた場合、管内総数の入込客数では、2人と計算されます。

※公表している調査の数値は、作成時点の最新のものですが、後日新たな事実が判明した場合等には、数値の修正が行われる場合があります。その際、公表済みの本調査に修正を反映させることはなく、以後の公表から修正を反映させます。

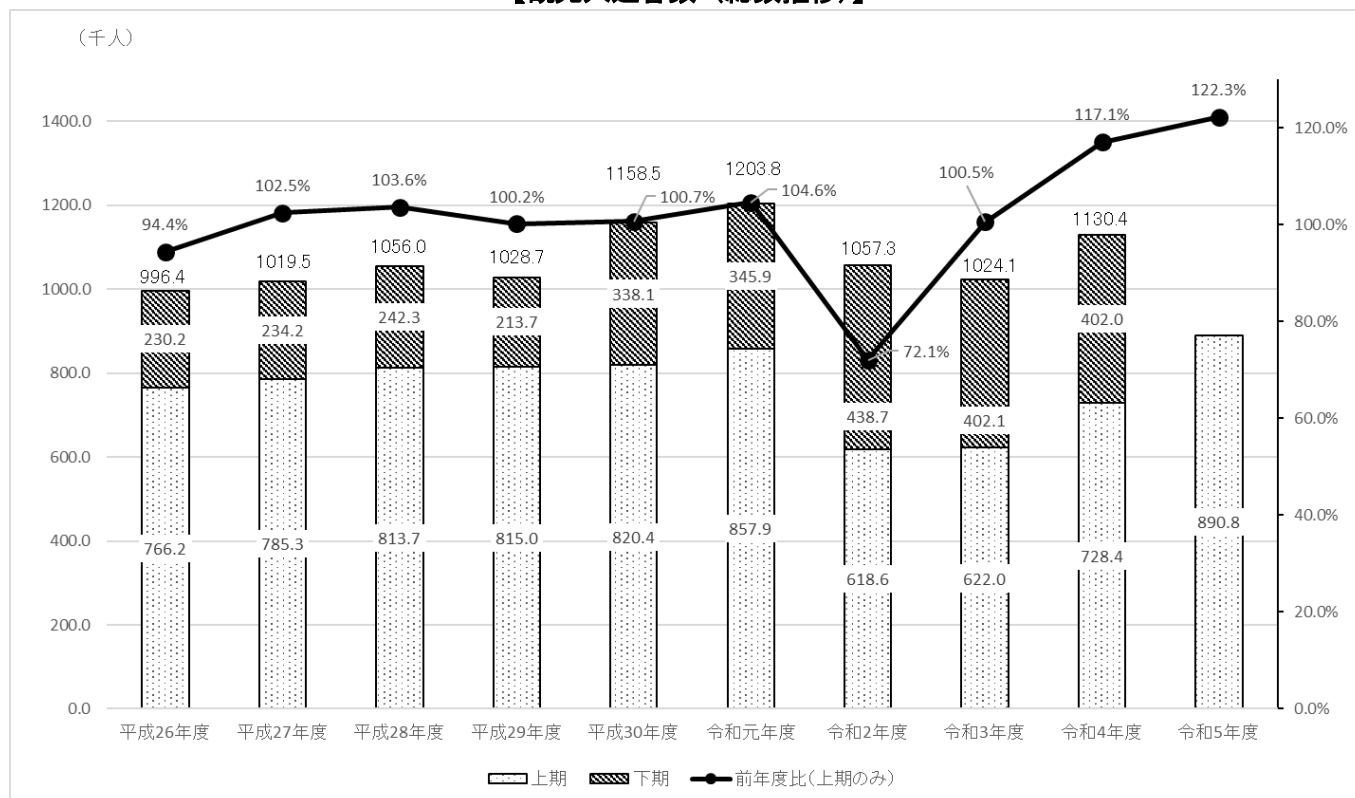
1. 概況

令和5年度（2023年度）上期の檜山管内観光入込客数の総数は約89.1万人で、前年度から162,400人の増加、前年度比122.3%（令和元年度比103.8%）となりました。

（単位：千人）

	令和4年度 (2022年度)	令和5年度 (2023年度)	増減数	前年度比
観光入込客数	728.4	890.8	+162.4	122.3%

【観光入込客数（総数推移）】



2. 「道内容・道外客」別、「日帰客・宿泊客」別

道内容は約78.3万人（前年度比121.2%、136,700人増）、道外客は約10.8万人（前年度比131.2%、25,700人増）となりました。

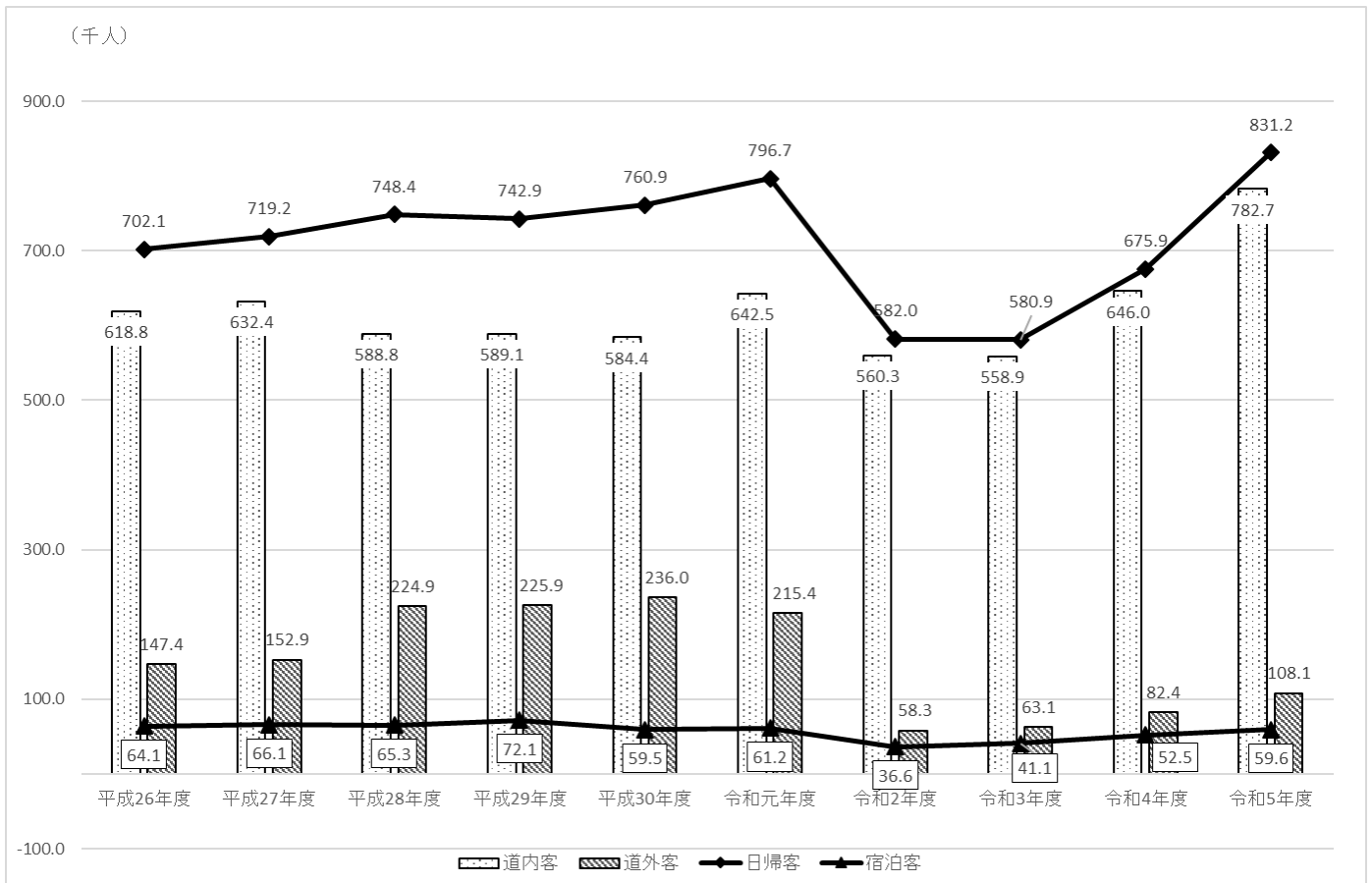
日帰客は約83.1万人（前年度比123.0%、155,300人増）、宿泊客は約6.0万人（前年度比113.5%、7,100人増）となりました。

前年度に比べると、道内容・道外客・日帰客が高い伸び率で、全体的な入込客数が増えていることが見受けられます。

（単位：千人）

		令和4年度 (2022年度)	令和5年度 (2023年度)	増減数	前年度比
観光入込客数 (構成比)	道内容	646.0 (88.7%)	782.7 (87.9%)	+136.7	121.2%
	道外客	82.4 (11.3%)	108.1 (12.1%)	+25.7	131.2%
	合計	728.4 (100.0%)	890.8 (100.0%)	+162.4	122.3%
	日帰客	675.9 (92.8%)	831.2 (93.3%)	+155.3	123.0%
	宿泊客	52.5 (7.2%)	59.6 (6.7%)	+7.1	113.5%
	合計	728.4 (100.0%)	890.8 (100.0%)	+162.4	122.3%
宿泊客延数（千人泊）		68.0	80.0	+12.0	117.6%

【観光入込客数（区分別推移、道内容・道外客別、日帰り客・宿泊客別）】



3. 月別

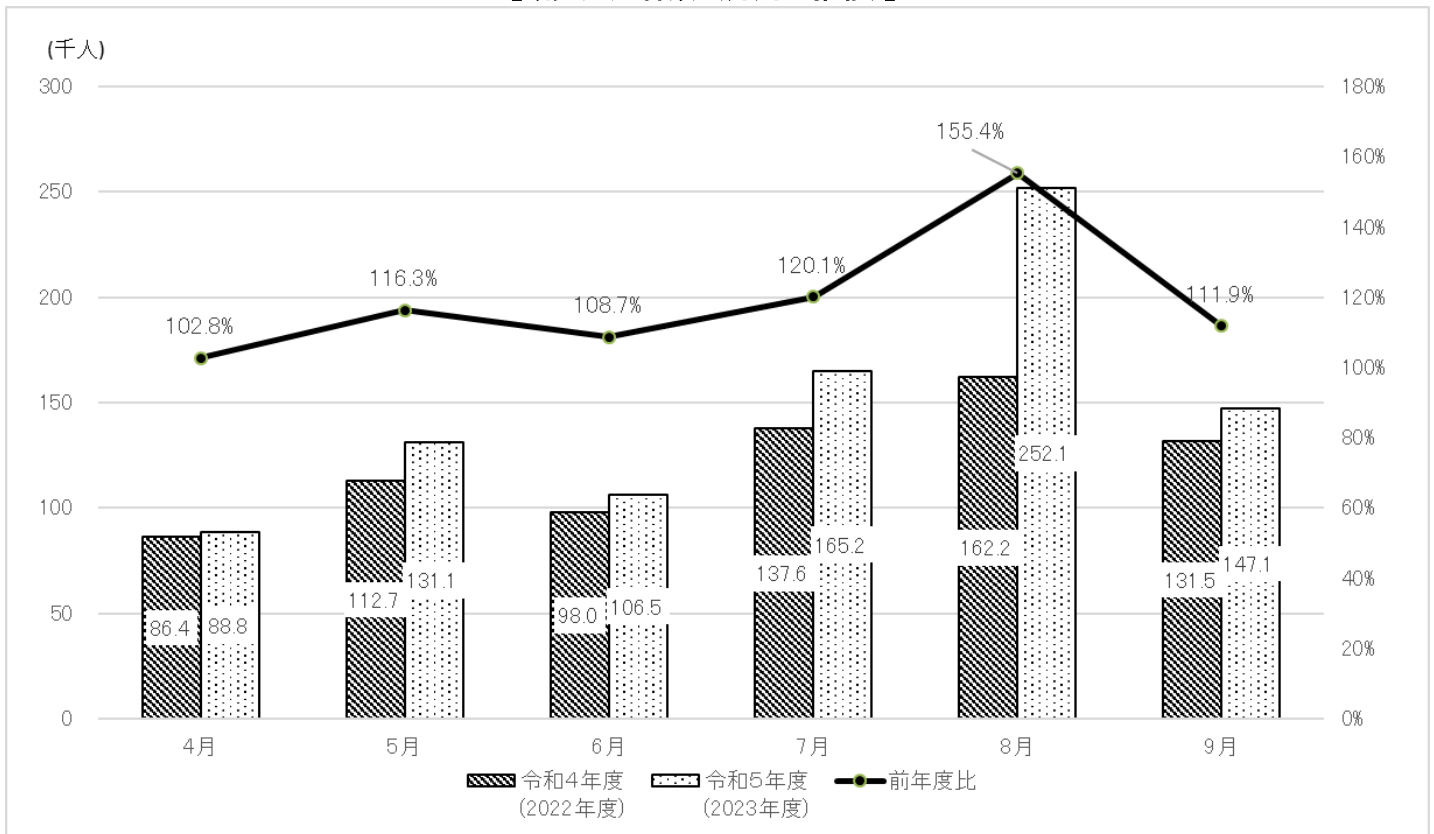
月別では、入込客数が全ての月において増加し、イベントが集中する7月、8月が大幅に増加しました。

主な増加要因としては、新型コロナウイルス感染症の5類への移行により旅行需要が高まったこと、各種お祭り・イベントの多くが4年ぶりに通常開催されたことが挙げられます。

(単位：千人)

月	令和4年度 (2022年度)	令和5年度 (2023年度)	増減数	前年度比
4月	86.4	88.8	+2.4	102.8%
5月	112.7	131.1	+18.4	116.3%
6月	98.0	106.5	+8.5	108.7%
7月	137.6	165.2	+27.6	120.1%
8月	162.2	252.1	+89.9	155.4%
9月	131.5	147.1	+15.6	111.9%
管内計	728.4	890.8	+162.4	122.3%

【観光入込客数（月別の推移）】



4. 市町村別

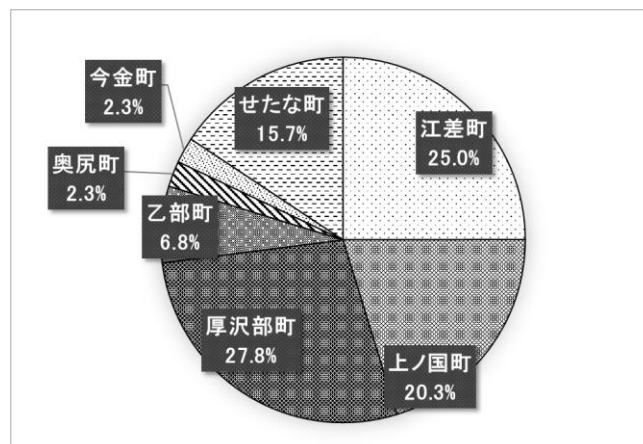
市町村別で見ると、厚沢部町を除く6町で増加しました。

入込客数が増加した町の多くは、お祭り・イベントを開催した月が特に増加しています。

(単位:千人)

市町村名	区分	令和4年度 (2022年度)	令和5年度 (2023年度)	増減数	前年度比	主な増減要因
江差町	入込総数	94.4	222.5	+128.1	235.7%	新型コロナウイルス感染症が5月に5類へ移行したことに伴い、各種イベントが通常開催したことから観光入込客数が増加した。 特に、4年ぶりに姥神大神宮渡御祭が開催され、8月の入込客数が大幅に増加した。
	(内 道外客)	8.2	27.9	+19.7	340.2%	
	(内 道内容)	86.2	194.6	+108.4	225.8%	
	(内 日帰客)	82.1	211.5	+129.4	257.6%	
	(内 宿泊客)	12.3	11.0	▲1.3	89.4%	
上ノ国町	入込総数	172.4	180.4	+8.0	104.6%	新型コロナウイルス感染症が5月に5類へ移行したことでイベントの通常開催のみならず、道の駅で新規イベントが開催されたことにより増加した。
	(内 道外客)	46.7	49.2	+2.5	105.4%	
	(内 道内容)	125.7	131.2	+5.5	104.4%	
	(内 日帰客)	171.5	179.0	+7.5	104.4%	
	(内 宿泊客)	0.9	1.4	+0.5	155.6%	
厚沢部町	入込総数	257.1	247.3	▲9.8	96.2%	新型コロナウイルス感染症が5月に5類へ移行したことで、都道府県を越えた旅行が増えたことにより、主に道内の日帰り客が減少した。
	(内 道外客)	4.5	5.3	+0.8	117.8%	
	(内 道内容)	252.6	242.0	▲10.6	95.8%	
	(内 日帰客)	253.2	242.5	▲10.7	95.8%	
	(内 宿泊客)	3.9	4.8	+0.9	123.1%	
乙部町	入込総数	56.5	60.3	+3.8	106.7%	新型コロナウイルス感染症の5類移行や滝瀬海岸(シラフラ)がSNSで注目を集めたことにより観光入込客数が増加した。
	(内 道外客)	7.6	8.5	+0.9	111.8%	
	(内 道内容)	48.9	51.8	+2.9	105.9%	
	(内 日帰客)	51.8	55.9	+4.1	107.9%	
	(内 宿泊客)	4.7	4.4	▲0.3	93.6%	
奥尻町	入込総数	16.4	20.3	+3.9	123.8%	新型コロナウイルス感染症の5類移行に伴い、クルーズ船の来島や三大祭りを開催したことなどにより増加した。
	(内 道外客)	4.0	5.8	+1.8	145.0%	
	(内 道内容)	12.4	14.5	+2.1	116.9%	
	(内 日帰客)	0.4	1.4	+1.0	350.0%	
	(内 宿泊客)	16.0	18.9	+2.9	118.1%	
今金町	入込総数	15.1	20.2	+5.1	133.8%	新型コロナウイルス感染症が5類移行となり、全体的に入込客数が増加した。 特に、キャンプ場の宿泊メニューのリニューアルや、RVパークの拡充を実施したこともあり、宿泊需要が増えた。
	(内 道外客)	0.8	0.8	+0.0	100.0%	
	(内 道内容)	14.3	19.4	+5.1	135.7%	
	(内 日帰客)	9.1	10.5	+1.4	115.4%	
	(内 宿泊客)	6.0	9.7	+3.7	161.7%	
せたな町	入込総数	116.5	139.8	+23.3	120.0%	新型コロナウイルス感染症が5月に5類へ移行したことで、4年ぶりに海水浴場が開設、また祭り・イベントが通常開催されたことにより増加した。
	(内 道外客)	10.6	10.6	+0.0	100.0%	
	(内 道内容)	105.9	129.2	+23.3	122.0%	
	(内 日帰客)	107.8	130.4	+22.6	121.0%	
	(内 宿泊客)	8.7	9.4	+0.7	108.0%	

【観光入込客数（市町村別構成比）】



5. 檜山管内観光入込客数（詳細）

（単位：入込客数→千人、宿泊客延数→千人泊）

市町村	区分	4月	5月	6月	7月	8月	9月	上期計	前年度上期	前年度比
江差町	入込客数	12.3	25.0	19.0	37.8	89.9	38.5	222.5	94.4	235.7%
	（内 道外客）	1.6	3.1	2.4	4.9	11.1	4.8	27.9	8.2	340.2%
	（内 道内容）	10.7	21.9	16.6	32.9	78.8	33.7	194.6	86.2	225.8%
	（内 日帰客）	11.1	23.3	17.3	35.7	87.6	36.5	211.5	82.1	257.6%
	（内 宿泊客）	1.2	1.7	1.7	2.1	2.3	2.0	11.0	12.3	89.4%
	宿泊客延数	1.3	2.0	2.0	2.5	2.7	2.3	12.8	15.5	82.6%
	前年度入込客数	7.4	11.1	12.7	26.8	16.8	19.6	94.4	-	-
	前年度比	166.2%	225.2%	149.6%	141.0%	535.1%	196.4%	235.7%	-	-
上ノ国町	入込客数	24.4	32.3	24.8	33.1	39.1	26.7	180.4	172.4	104.6%
	（内 道外客）	4.9	9.7	5.0	9.9	11.7	8.0	49.2	46.7	105.4%
	（内 道内容）	19.5	22.6	19.8	23.2	27.4	18.7	131.2	125.7	104.4%
	（内 日帰客）	24.3	32.1	24.6	32.8	38.8	26.4	179.0	171.5	104.4%
	（内 宿泊客）	0.1	0.2	0.2	0.3	0.3	0.3	1.4	0.9	155.6%
	宿泊客延数	0.3	0.4	0.6	0.8	0.9	0.6	3.6	3.4	105.9%
	前年度入込客数	25.5	32.4	24.0	27.9	35.1	27.5	172.4	-	-
	前年度比	95.7%	99.7%	103.3%	118.6%	111.4%	97.1%	104.6%	-	-
厚沢部町	入込客数	28.4	41.7	31.1	46.9	56.1	43.1	247.3	257.1	96.2%
	（内 道外客）	0.6	0.8	0.6	1.1	1.3	0.9	5.3	4.5	117.8%
	（内 道内容）	27.8	40.9	30.5	45.8	54.8	42.2	242.0	252.6	95.8%
	（内 日帰客）	27.9	40.9	30.5	45.9	54.9	42.4	242.5	253.2	95.8%
	（内 宿泊客）	0.5	0.8	0.6	1.0	1.2	0.7	4.8	3.9	123.1%
	宿泊客延数	0.7	1.1	0.9	1.4	1.8	1.0	6.9	8.5	81.2%
	前年度入込客数	29.1	37.6	32.9	43.1	61.7	52.7	257.1	-	-
	前年度比	97.6%	110.9%	94.5%	108.8%	90.9%	81.8%	96.2%	-	-
乙部町	入込客数	5.5	8.0	7.3	11.4	19.9	8.2	60.3	56.5	106.7%
	（内 道外客）	0.8	1.1	1.1	1.6	2.7	1.2	8.5	7.6	111.8%
	（内 道内容）	4.7	6.9	6.2	9.8	17.2	7.0	51.8	48.9	105.9%
	（内 日帰客）	5.0	7.4	6.6	10.5	18.9	7.5	55.9	51.8	107.9%
	（内 宿泊客）	0.5	0.6	0.7	0.9	1.0	0.7	4.4	4.7	93.6%
	宿泊客延数	0.8	1.1	1.1	1.0	1.4	1.3	15.9	6.1	260.7%
	前年度入込客数	6.2	8.6	6.3	11.0	16.4	8.0	56.5	-	-
	前年度比	88.7%	93.0%	115.9%	103.6%	121.3%	102.5%	106.7%	-	-
奥尻町	入込客数	1.7	2.7	2.6	4.6	5.9	2.8	20.3	16.4	123.8%
	（内 道外客）	0.3	1.1	1.5	0.9	1.0	1.0	5.8	4.0	145.0%
	（内 道内容）	1.4	1.6	1.1	3.7	4.9	1.8	14.5	12.4	116.9%
	（内 日帰客）	0.0	0.3	0.6	0.4	0.1	0.0	1.4	0.4	350.0%
	（内 宿泊客）	1.7	2.4	2.0	4.2	5.8	2.8	18.9	16.0	118.1%
	宿泊客延数	1.8	2.8	2.8	4.9	6.1	3.0	21.4	17.4	123.0%
	前年度入込客数	1.6	2.0	2.0	3.9	4.5	2.4	16.4	-	-
	前年度比	106.3%	135.0%	130.0%	117.9%	131.1%	116.7%	123.8%	-	-
今金町	入込客数	1.7	2.4	2.3	3.1	3.2	7.5	20.2	15.1	133.8%
	（内 道外客）	0.0	0.1	0.0	0.1	0.4	0.2	0.8	0.8	100.0%
	（内 道内容）	1.7	2.3	2.3	3.0	2.8	7.3	19.4	14.3	135.7%
	（内 日帰客）	0.7	0.8	0.8	1.2	1.1	5.9	10.5	9.1	115.4%
	（内 宿泊客）	1.0	1.6	1.5	1.9	2.1	1.6	9.7	6.0	161.7%
	宿泊客延数	0.7	1.1	1.0	1.4	1.6	1.1	6.9	6.3	109.5%
	前年度入込客数	1.7	2.5	2.6	2.8	3.1	2.4	15.1	-	-
	前年度比	100.0%	96.0%	88.5%	110.7%	103.2%	312.5%	133.8%	-	-
せたな町	入込客数	14.8	19.0	19.4	28.3	38.0	20.3	139.8	116.5	120.0%
	（内 道外客）	1.0	1.7	1.7	1.9	2.7	1.6	10.6	10.6	100.0%
	（内 道内容）	13.8	17.3	17.7	26.4	35.3	18.7	129.2	105.9	122.0%
	（内 日帰客）	13.9	17.6	18.1	26.5	35.7	18.6	130.4	107.8	121.0%
	（内 宿泊客）	0.9	1.4	1.3	1.8	2.3	1.7	9.4	8.7	108.0%
	宿泊客延数	1.0	1.7	1.7	2.4	3.3	2.4	12.5	10.8	115.7%
	前年度入込客数	14.9	18.5	17.5	22.1	24.6	18.9	116.5	-	-
	前年度比	99.3%	102.7%	110.9%	128.1%	154.5%	107.4%	120.0%	-	-
合計	入込客数	88.8	131.1	106.5	165.2	252.1	147.1	890.8	728.4	122.3%
	（内 道外客）	9.2	17.6	12.3	20.4	30.9	17.7	108.1	82.4	131.2%
	（内 道内容）	79.6	113.5	94.2	144.8	221.2	129.4	782.7	646.0	121.2%
	（内 日帰客）	82.9	122.4	98.5	153.0	237.1	137.3	831.2	675.9	123.0%
	（内 宿泊客）	5.9	8.7	8.0	12.2	15.0	9.8	59.6	52.5	113.5%
	宿泊客延数	6.6	10.2	10.1	23.6	17.8	11.7	80.0	68.0	117.6%
	前年度入込客数	86.4	112.7	98.0	137.6	162.2	131.5	728.4	-	-
	前年度比	102.8%	116.3%	108.7%	120.1%	155.4%	111.9%	122.3%	-	-

6. 訪日外国人宿泊客数

訪日外国人来道者の宿泊客数は303人、前年度から271人増加で前年度比946.9%（令和元年度比63.2%）となり、宿泊客延数は847人、前年度から769人増加で前年度比1085.9%（令和元年度比130.1%）となりました。

檜山振興局 管内集計

【令和5年度(2023年度)・上期】

[対象宿泊施設

59軒中、

回答施設

44軒]

(単位:宿泊客数→人、宿泊客延数→人泊)

月別	人数	中国	韓国	台湾	香港	シンガポール	マレーシア	タイ	インド	インドネシア	フィリピン	ベトナム	ロシア	イギリス	フランス	ドイツ	アメリカ	カナダ	オーストラリア	その他	計
4月	宿泊客数	4		12	2															2	20
	宿泊客延数	6		12	2															10	30
5月	宿泊客数	5	5	13	5	3					1			1	1		9		2	1	46
	宿泊客延数	44	5	13	5	3					25			4	16		16		2	4	137
6月	宿泊客数	7	4	6	2						2				2		1			75	99
	宿泊客延数	32	4	10	2						31				5		2			75	161
7月	宿泊客数	6	4	6		2					1				1	1	2			16	39
	宿泊客延数	31	30	6		2					31				3	3	5			17	128
8月	宿泊客数	7	4	15	2						1	3					13		4	6	55
	宿泊客延数	31	36	29	2						2	87					17		4	6	214
9月	宿泊客数	9	3	3	10	2		2			2			1			4			8	44
	宿泊客延数	50	3	3	15	2		2			11			1			5			85	177
計	宿泊客数	38	20	55	21	7		2			1	9		2	4	1	29		6	108	303
	宿泊客延数	194	78	73	26	7		2			2	185		5	24	3	45		6	197	847
前年度	宿泊客数	5	4							1		1				1			1	19	32
	宿泊客延数	5	4							1		1				1			1	65	78
前年度比	宿泊客数	760.0%	500.0%	-	-	-	-	-	-	-	-	900.0%	-	-	-	100.0%	-	-	600.0%	568.4%	946.9%
	宿泊客延数	3880.0%	1950.0%	-	-	-	-	-	-	-	-	18500.0%	-	-	-	300.0%	-	-	600.0%	303.1%	1085.9%

7. 訪日外国人宿泊客数（市町村別）

市町村名：江差町

【令和5年度(2023年度)・上期】

[対象宿泊施設

8 軒中、 回答施設

8 軒]

(単位:宿泊客数→人、宿泊客延数→人泊)

月別	人数	中国	韓国	台湾	香港	シンガポール	マレーシア	タイ	インド	インドネシア	フィリピン	ベトナム	ロシア	イギリス	フランス	ドイツ	アメリカ	カナダ	オーストラリア	その他	計
4月	宿泊客数	1		7	2																10
	宿泊客延数	1		7	2																10
5月	宿泊客数	2		9	3									1			1		2		18
	宿泊客延数	2		9	3									4			1		2		21
6月	宿泊客数	4			1						1				1					5	12
	宿泊客延数	4			1						1				1					5	12
7月	宿泊客数	2		3																8	13
	宿泊客延数	2		3																8	13
8月	宿泊客数				2																2
	宿泊客延数				2																2
9月	宿泊客数	1		2	4																7
	宿泊客延数	1		2	4																7
計	宿泊客数	10		21	12						1			1	1		1		2	13	62
	宿泊客延数	10		21	12						1			4	1		1		2	13	65
前年度	宿泊客数	3	4							1		1								5	14
	宿泊客延数	3	4							1		1								5	14
対前年比	宿泊客数	333.3%	-	-	-	-	-	-	-	-	-	100.0%	-	-	-	-	-	-	-	260.0%	442.9%
	宿泊客延数	333.3%	-	-	-	-	-	-	-	-	-	100.0%	-	-	-	-	-	-	-	260.0%	464.3%

市町村名：上ノ国町

【令和5年度(2023年度)・上期】

[対象宿泊施設

9軒中、 回答施設

4軒]

(単位：宿泊客数→人、宿泊客延数→人泊)

月別	人数	中国	韓国	台湾	香港	シンガポール	マレーシア	タイ	インド	インドネシア	フィリピン	ベトナム	ロシア	イギリス	フランス	ドイツ	アメリカ	カナダ	オーストラリア	その他	計	
4月	宿泊客数	1		5																	6	
	宿泊客延数	2		5																		7
5月	宿泊客数											1										1
	宿泊客延数											25										25
6月	宿泊客数											1								2		3
	宿泊客延数											30								2		32
7月	宿泊客数	2										1										3
	宿泊客延数	2										31										33
8月	宿泊客数			3								3										6
	宿泊客延数			3								87										90
9月	宿泊客数			1		2											1			3		7
	宿泊客延数			1		2											2			6		11
計	宿泊客数	3		9		2						6					1			5		26
	宿泊客延数	4		9		2						173					2			8		198
前年度	宿泊客数															1				4		5
	宿泊客延数															1				4		5
前年度比	宿泊客数	-	-	-	-	-	-	-	-	-	-	-	-	-	-	-	-	-	-	125.0%		520.0%
	宿泊客延数	-	-	-	-	-	-	-	-	-	-	-	-	-	-	-	-	-	-	200.0%		3960.0%

市町村名：厚沢部町

【令和5年度(2023年度)・上期】

[対象宿泊施設

3 軒中、

回答施設

3 軒]

(単位:宿泊客数→人、宿泊客延数→人泊)

月別	人数	中国	韓国	台湾	香港	シンガポール	マレーシア	タイ	インド	インドネシア	フィリピン	ベトナム	ロシア	イギリス	フランス	ドイツ	アメリカ	カナダ	オーストラリア	その他	計	
4月	宿泊客数																					
	宿泊客延数																					
5月	宿泊客数						3															3
	宿泊客延数						3															3
6月	宿泊客数		4	4																		8
	宿泊客延数		4	8																		12
7月	宿泊客数						2															2
	宿泊客延数						2															2
8月	宿泊客数	2																	1	4		7
	宿泊客延数	2																	1	4		7
9月	宿泊客数																					
	宿泊客延数																					
計	宿泊客数	2	4	4			5												1	4		20
	宿泊客延数	2	4	8			5												1	4		24
前年度	宿泊客数																					
	宿泊客延数																					
対前年比	宿泊客数	-	-	-	-	-	-	-	-	-	-	-	-	-	-	-	-	-	-	-	-	-
	宿泊客延数	-	-	-	-	-	-	-	-	-	-	-	-	-	-	-	-	-	-	-	-	-

市町村名：乙部町

【令和5年度(2023年度)・上期】

[対象宿泊施設

3軒中、

回答施設

3軒]

(単位：宿泊客数→人、宿泊客延数→人泊)

月別	人数	中国	韓国	台湾	香港	シンガポール	マレーシア	タイ	インド	インドネシア	フィリピン	ベトナム	ロシア	イギリス	フランス	ドイツ	アメリカ	カナダ	オーストラリア	その他	計
4月	宿泊客数	2																		2	4
	宿泊客延数	3																		10	13
5月	宿泊客数	3		4											1						8
	宿泊客延数	42		4											16						62
6月	宿泊客数	3													1					68	72
	宿泊客延数	28													4					68	100
7月	宿泊客数	2	1																	7	10
	宿泊客延数	27	25																	7	59
8月	宿泊客数	3	1								1								3	2	10
	宿泊客延数	27	31								2								3	2	65
9月	宿泊客数	6	2														3			4	15
	宿泊客延数	47	2														3			78	130
計	宿泊客数	19	4	4							1				2		3		3	83	119
	宿泊客延数	174	58	4							2				20		3		3	165	429
前年度	宿泊客数	2																		7	9
	宿泊客延数	2																		53	55
対前年比	宿泊客数	950.0%	-	-	-	-	-	-	-	-	-	-	-	-	-	-	-	-	-	1185.7%	1322.2%
	宿泊客延数	8700.0%	-	-	-	-	-	-	-	-	-	-	-	-	-	-	-	-	-	311.3%	780.0%

市町村名：奥尻町

【令和5年度(2023年度)・上期】

[対象宿泊施設

19 軒中、 回答施設

10 軒]

(単位:宿泊客数→人、宿泊客延数→人泊)

月別	人数	中国	韓国	台湾	香港	シンガポール	マレーシア	タイ	インド	インドネシア	フィリピン	ベトナム	ロシア	イギリス	フランス	ドイツ	アメリカ	カナダ	オーストラリア	その他	計
4月	宿泊客数																				
	宿泊客延数																				
5月	宿泊客数				2																2
	宿泊客延数				2																2
6月	宿泊客数																				
	宿泊客延数																				
7月	宿泊客数														1	1	1			1	4
	宿泊客延数														3	3	3			2	11
8月	宿泊客数	2		2													11				15
	宿泊客延数	2		2													15				19
9月	宿泊客数				1						2										3
	宿泊客延数				1						11										12
計	宿泊客数	2		2	3						2				1	1	12			1	24
	宿泊客延数	2		2	3						11				3	3	18			2	44
前年度	宿泊客数																			1	1
	宿泊客延数																			1	1
対前年比	宿泊客数	-	-	-	-	-	-	-	-	-	-	-	-	-	-	-	-	-	-	-	2400.0%
	宿泊客延数	-	-	-	-	-	-	-	-	-	-	-	-	-	-	-	-	-	-	-	4400.0%

市町村名：今金町

【令和5年度(2023年度)・上期】

[対象宿泊施設

5 軒中、

回答施設

5 軒]

(単位:宿泊客数→人、宿泊客延数→人泊)

月別	人数	中国	韓国	台湾	香港	シンガポール	マレーシア	タイ	インド	インドネシア	フィリピン	ベトナム	ロシア	イギリス	フランス	ドイツ	アメリカ	カナダ	オーストラリア	その他	計		
4月	宿泊客数																						
	宿泊客延数																						
5月	宿泊客数																						
	宿泊客延数																						
6月	宿泊客数																						
	宿泊客延数																						
7月	宿泊客数		2																				2
	宿泊客延数		4																				4
8月	宿泊客数		2	10																			12
	宿泊客延数		4	24																			28
9月	宿泊客数				5																		5
	宿泊客延数				10																		10
計	宿泊客数		4	10	5																		19
	宿泊客延数		8	24	10																		42
前年度	宿泊客数																						
	宿泊客延数																						
前年度比	宿泊客数	-	-	-	-	-	-	-	-	-	-	-	-	-	-	-	-	-	-	-	-	-	-
	宿泊客延数	-	-	-	-	-	-	-	-	-	-	-	-	-	-	-	-	-	-	-	-	-	-

市町村名：せたな町

【令和5年度(2023年度)・上期】

[対象宿泊施設

12 軒中、

回答施設

11 軒]

(単位：宿泊客数→人、宿泊客延数→人泊)

月別	人数	中国	韓国	台湾	香港	シンガポール	マレーシア	タイ	インド	インドネシア	フィリピン	ベトナム	ロシア	イギリス	フランス	ドイツ	アメリカ	カナダ	オーストラリア	その他	計	
4月	宿泊客数																					
	宿泊客延数																					
5月	宿泊客数		5														8			1	14	
	宿泊客延数		5														15			4	24	
6月	宿泊客数			2	1												1				4	
	宿泊客延数			2	1												2				5	
7月	宿泊客数		1	3													1				5	
	宿泊客延数		1	3													2				6	
8月	宿泊客数		1														2				3	
	宿泊客延数		1														2				3	
9月	宿泊客数	2	1					2						1							1	7
	宿泊客延数	2	1					2						1							1	7
計	宿泊客数	2	8	5	1			2						1			12			2	33	
	宿泊客延数	2	8	5	1			2						1			21			5	45	
前年度	宿泊客数																				3	3
	宿泊客延数																				3	3
対前年比	宿泊客数	-	-	-	-	-	-	-	-	-	-	-	-	-	-	-	-	-	-	-	66.7%	1100.0%
	宿泊客延数	-	-	-	-	-	-	-	-	-	-	-	-	-	-	-	-	-	-	-	166.7%	1500.0%