

## 1 気象経過

令和5年は春の融雪が早く、4～5月の気温もやや高めで経過した。7～9月は例年にならない高温が続き、農作物の生育は全般に前進傾向となった。

融雪期	R5年	平年	遅速
本所	3/10	3/22	+12
支所	3/18	3/29	+11

以下、アメダス地点別の概況を記す。

### (1) 江差

気温は農耕期間全体を通して高く、特に6～7月、9月は平年比2℃/日以上、8月は4℃/日以上上回った。降水量は4、6、9月がやや多く、特に9月3半旬は111.5mmの多雨となったものの、その他は平年並から少なく、特に8月は極端な少雨となった。日照時間は5、8月で多い傾向となった。

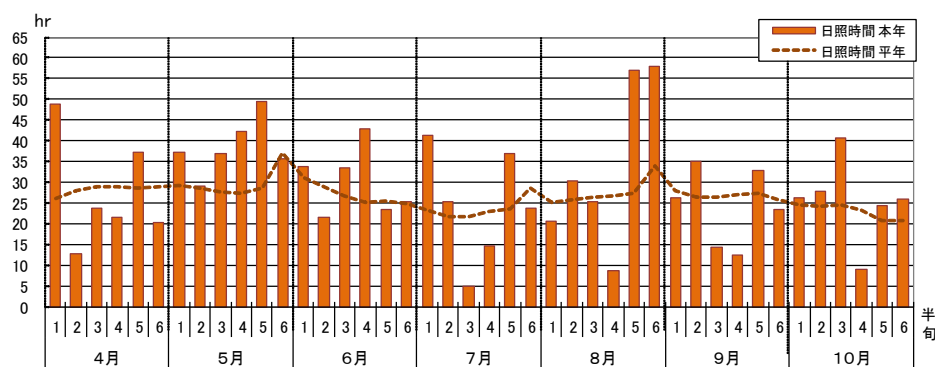
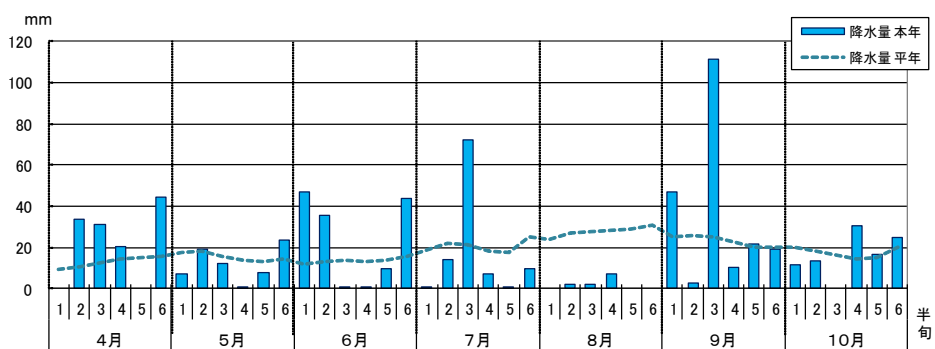
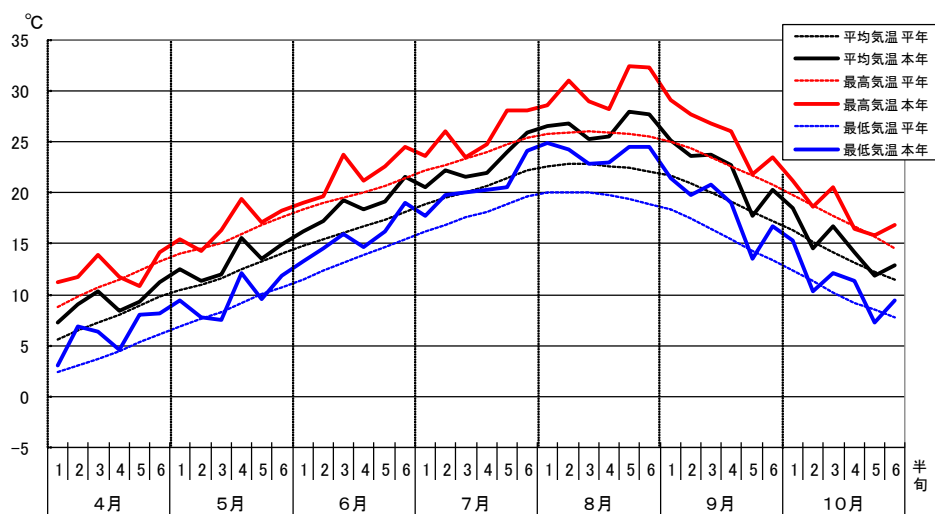
### (2) 鶉

気温は農耕期間全体を通して高く、特に6～7月、9月は平年比2℃/日以上、8月は4℃/日以上上回った。降水量は7月3半旬に120mm、9月3半旬に81.5mmと多かったが、8月は著しい少雨となった。日照時間は5、10月で特に多く、7、9月は平年を下回った。

### (3) 今金

気温は農耕期間全体を通して高く、特に6～7月、9月は平年比2℃/日以上、8月は4℃/日以上上回った。降水量は6、10月でやや多かったが、5月および7～8月の夏期は少雨傾向で推移した。日照時間は5、10月で多く、9月はやや少なかった。

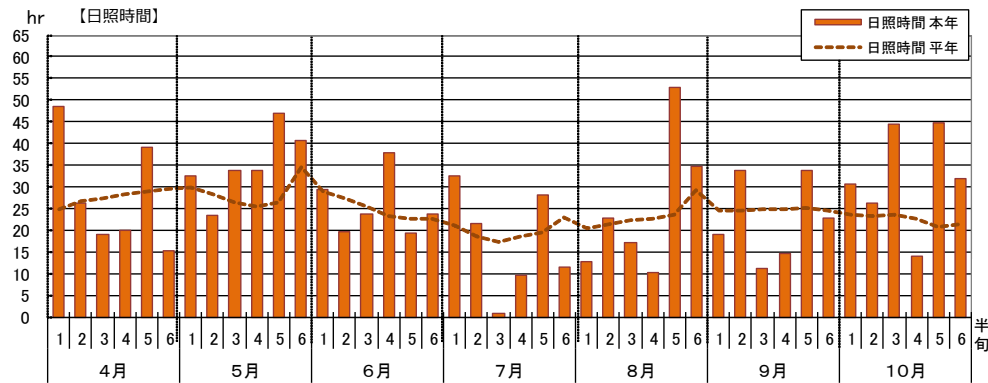
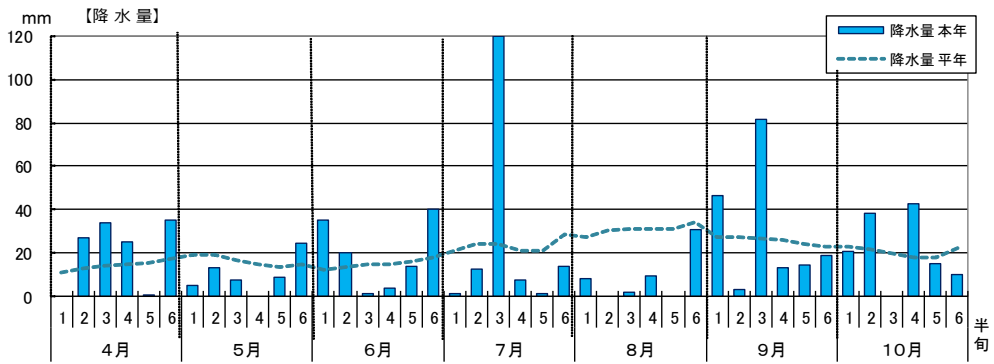
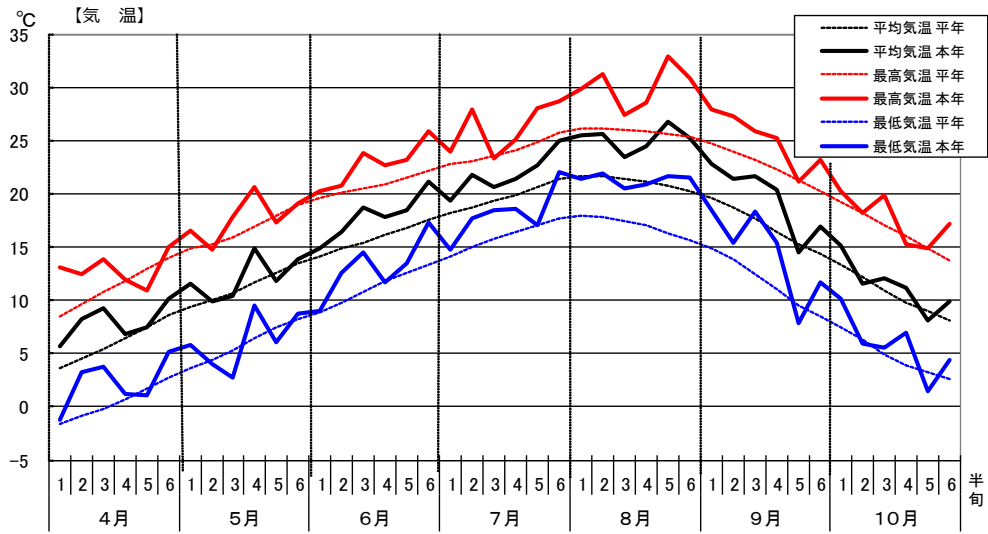
## 2 気象表 (江差・厚沢部町鶉・今金) 江差町の気象経過



	4月			5月			6月			7月		
	R5	平年	差	R5	平年	差	R5	平年	差	R5	平年	差
積算気温	277.8	229.9	47.9	414.6	378.5	36.1	559.3	493.3	66.0	706.2	636.7	69.5
降水量	130.0	77.6	52.4	71.0	93.6	-22.6	137.0	81.2	55.8	103.5	123.7	-20.2
日照時間	164.5	169.3	-4.8	230.9	179.1	51.8	180.3	162.4	17.9	146.7	141.8	4.9

	8月			9月			10月			4～10月積算		
	R5	平年	差	R5	平年	差	R5	平年	差	R5	平年	差
積算気温	827.6	699.6	128	665.7	585.2	80.5	457.1	424.2	32.9	3908.3	3447.4	460.9
降水量	11.5	166.8	-155.3	213.5	138.7	74.8	97	104.8	-7.8	763.5	786.4	-22.9
日照時間	200.1	165.5	34.6	144.7	161.1	-16.4	162	138.1	23.9	1229.2	1117.3	111.9

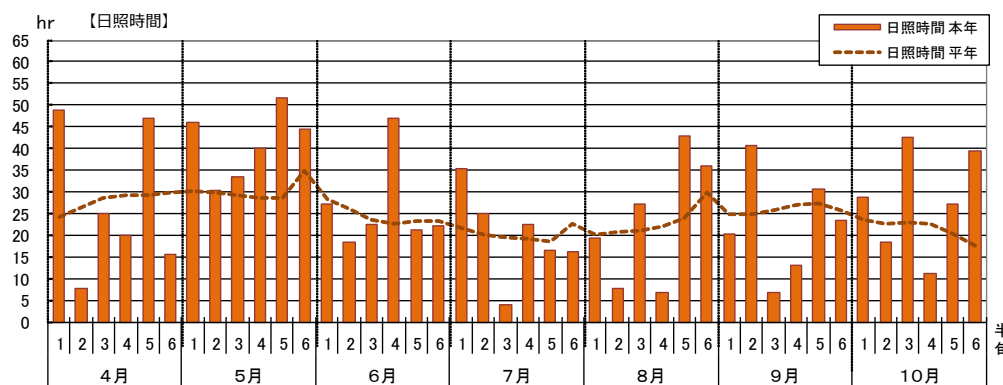
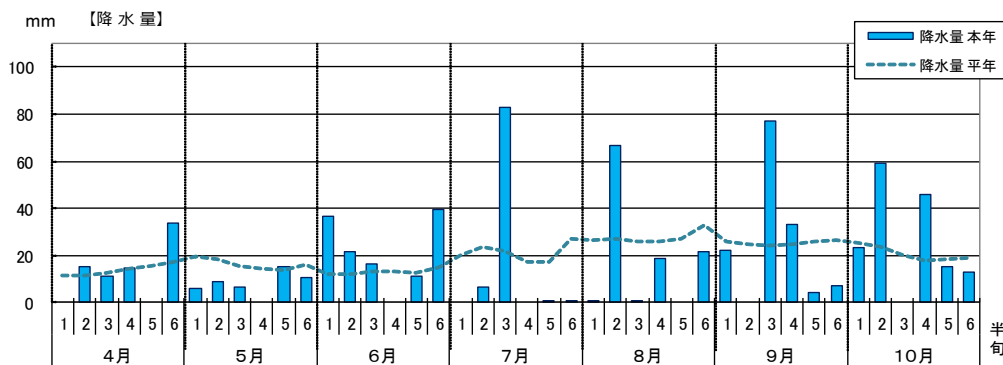
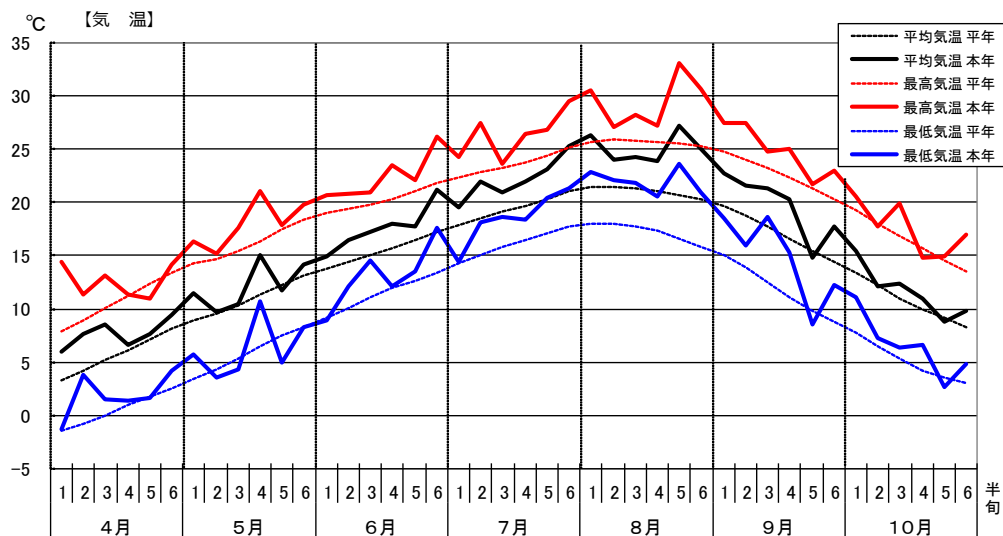
## 厚沢部町鶉の気象経過



	4月			5月			6月			7月		
	R5	平年	差	R5	平年	差	R5	平年	差	R5	平年	差
積算気温	238.5	180.6	57.9	376.6	353.3	23.3	537.1	474.6	62.5	679.5	612.1	67.4
降水量	121.5	85.1	36.4	59.5	98.3	-38.8	114.5	89.1	25.4	156.5	139.5	17.0
日照時間	167.8	165.7	2.1	211.4	171.3	40.1	153.8	150.9	2.9	103.9	118.0	-14.1

	8月			9月			10月			4～10月積算		
	R5	平年	差	R5	平年	差	R5	平年	差	R5	平年	差
積算気温	780.3	655.1	125.2	588.8	510.6	78.2	347.9	324.9	23.0	3548.7	3111.2	437.5
降水量	50.0	186.0	-136.0	178.0	154.9	23.1	127.0	122.2	4.8	807.0	875.1	-68.1
日照時間	150.6	139.6	11.0	135.5	148.7	-13.2	201.7	135.5	66.2	1124.7	1029.7	95.0

## 今金町の気象経過



	4月			5月			6月			7月		
	R5	平年	差	R5	平年	差	R5	平年	差	R5	平年	差
積算気温	229.3	170.7	58.6	377.0	341.1	35.9	527.1	463.5	63.6	689.5	603.9	85.6
降水量	75.5	83.2	-7.7	47.5	98.7	-51.2	125.0	79.6	45.4	91.0	127.4	-36.4
日照時間	164.2	167.7	-3.5	245.7	181.5	64.2	158.4	147.2	11.2	119.9	122.0	-2.1

	8月			9月			10月			4～10月積算		
	R5	平年	差	R5	平年	差	R5	平年	差	R5	平年	差
積算気温	778.7	652.4	126.3	592.8	512.9	79.9	356.1	328.2	27.9	3550.5	3072.7	477.8
降水量	108.0	166.4	-58.4	144.5	152.4	-7.9	157.5	127.9	29.6	749.0	835.6	-86.6
日照時間	140.0	137.8	2.2	135.0	155.9	-20.9	176.2	133.3	42.9	1139.4	1045.4	94.0

### 3 農作物生育状況の経過経過

(1) 水稻【本所：中苗ふっくりんこ、支所：成苗ななつぼし】

は種から移植は平年並に推移した。本田での生育は平年より前進した。出穂期は8日早く、さらに夏季の積算気温が高かったため、成熟期は+15日と大幅に早まった。9月は降雨日が多く、収穫期は+7日にとどまった。

区分		6月1日			6月15日			7月1日			7月15日		
		草丈 (cm)	葉数 (枚)	茎数 (本/m <sup>2</sup> )	草丈 (cm)	葉数 (枚)	茎数 (本/m <sup>2</sup> )	草丈 (cm)	葉数 (枚)	茎数 (本/m <sup>2</sup> )	草丈 (cm)	葉数 (枚)	茎数 (本/m <sup>2</sup> )
管内	R5	17.3	5.0	116	29.9	6.7	165	44.5	9.4	597	76.8	10.9	627
	平年	15.0	4.6	106	25.5	6.4	171	37.0	8.5	508	57.4	10.4	709
	遅速	+2			+1			+3			+5		
本所	R5	14.1	3.6	97.0	21.4	5.8	133.1	36.6	8.8	510.0	67.3	10.8	636
	平年	13.3	3.4	96.5	20.1	5.3	142.3	31.3	7.9	498.4	57.8	9.8	795.9
	遅速	+1			+1			+2			+5		
支所	R5	18.6	5.5	124.0	33.4	7.1	178.0	47.7	9.7	633.0	80.7	11	624
	平年	15.7	5.1	109.4	27.7	6.9	182.8	39.3	8.8	511.4	57.2	10.6	673.4
	遅速	+2			+1			+3			+5		

区分		8月1日			8月15日			9月1日			9月15日		
		草丈 (cm)	葉数 (枚)	茎数 (本/m <sup>2</sup> )	草丈 (cm)	葉数 (枚)	茎数 (本/m <sup>2</sup> )	稈長 (cm)	穂長 (枚)	穂数 (本/m <sup>2</sup> )	稈長 (cm)	穂長 (枚)	穂数 (本/m <sup>2</sup> )
管内	R5	97.2	11.0	577	98.1	11	574	76.7	17.8	559	76.7	17.8	559
	平年	81.3	10.9	631	91.2	10.9	617	74.2	16.6	606	74.3	16.6	606
	遅速	+8			+11			+15			+15		
本所	R5	89.8	10.9	530.9	92.7	10.9	523.8	71.1	17.6	523.0	71.1	17.6	523.0
	平年	78.5	11.0	679.2	91.5	11	647.8	74.9	16.5	615.9	74.9	16.5	615.9
	遅速	+7			+10			+16			+16		
支所	R5	100.2	11.0	596.1	100.3	11	594.9	79	17.9	574.0	79	17.9	574.0
	平年	82.5	10.8	611.2	91.1	10.8	604.0	73.9	16.7	602.2	74	16.7	602.2
	遅速	+8			+11			+15			+15		

区分	は種期	移植期	幼穂形成期	出穂期	成熟期	収穫期
管内 (遅速)	4/20 ±0	5/23 +1	6/30 +4	7/23 +8	9/2 +15	9/20 +7
本所 (遅速)	4/25 -1	5/26 ±0	7/5 +4	7/26 +7	9/1 +16	9/17 +10
支所 (遅速)	4/19 ±0	5/23 +1	6/29 +3	7/23 +8	9/2 +15	9/22 +6

(2) 秋まき小麦【きたほなみ】

R4 秋は好天によりは種期で3日前進した。R5 は融雪期が早く、起生期は+8日、幼形期は+5日で経過した。止葉期から出穂期は+3日で推移したが、7月に入り再び高温が続いたことで成熟期は+5日となった。一方、断続的な降雨により収穫作業の進捗は地域により差が生じ、管内全体では+3日にとどまった。

区分		5月15日		6月1日		6月15日		7月1日		
		草丈 (cm)	茎数 (本/m <sup>2</sup> )	草丈 (cm)	茎数 (本/m <sup>2</sup> )	草丈 (cm)	茎数 (本/m <sup>2</sup> )	稈長 (cm)	穂長 (cm)	穂数 (本/m <sup>2</sup> )
管内	R5	51.0	985	83.0	676	89.7	660	84	9.6	648
	平年	46.7	1221	75.8	805	86.6	753	85	9.4	724
	遅速	+3		+3		+3		+4		
本所	R5	51.6	960.0	84.3	664.0	90.8	644.0	84.9	9.5	625.0
	平年	48.6	1165.6	78.2	763.6	88.8	729.2	86.6	9.5	710.0
	遅速	+3		+3		+3		+3		
支所	R5	49.9	1025.3	80.9	696.1	87.9	687.2	83.8	9.7	687.2
	平年	43.4	1314.0	71.8	837.7	83.0	792.0	81.5	9.3	747.0
	遅速	+4		+4		+4		+5		

区分	は種期	起生期	幼穂形成期	止葉期	出穂期	成熟期	収穫期
管内 (遅速)	9/19 +3	3/17 +8	4/18 +5	5/17 +3	5/26 +3	7/9 +5	7/21 +3
本所 (遅速)	9/22 ±0	3/16 +6	4/18 +4	5/17 +3	5/25 +3	7/9 +4	7/23 ±0
支所 (遅速)	9/16 +7	3/21 +10	4/20 +5	5/17 +4	5/28 +4	7/11 +6	7/20 +7

(3) 馬鈴しょ (露地) 【本所：メイクイン、支所：男爵薯】

植付期から開花期頃まではほぼ平年並に経過した。7月からの高温で終花から茎葉黄変期は前進した。8月以降も高温が続き、収穫期は7日早まった。上いも数はやや多く、1個重はやや小さい傾向となった。

区分		6月1日		6月15日		7月1日		7月15日		8月1日		9月1日	
		茎長 (cm)	茎数 (本/株)	茎長 (cm)	茎数 (本/株)	茎長 (cm)	茎数 (本/株)	茎長 (cm)	茎数 (本/株)	茎長 (cm)	茎数 (本/株)	上いも数 (個/株)	上いも1個重 (g/個)
管内	R5	8.1	3.0	34.6	3.2	62.7	3.2	65.2	3.2	65.2	3.2	12.1	85
	平年	9.0	2.6	31	3.1	55.8	3.4	59.5	3.4	60.0	3.4	10.9	94
	遅速	±0		+2		+2		+4		+4		-	
本所	R5	11.0	3.6	39.7	4	65.2	4.0	70.3	4.0	70.3	4.0	10.7	84.0
	平年	11.3	3.4	34.5	3.6	59.3	3.8	63.8	3.8	64.8	3.8	10.2	90.7
	遅速	±0		+1		+2		+3		+4		-	
支所	R5	5.3	2.4	29.7	2.4	60.2	2.4	60.2	2.4	60.2	2.4	13.4	86.4
	平年	6.8	1.8	27.6	2.6	52.5	3.1	55.3	3.1	55.4	3.1	11.5	97.4
	遅速	±0		+2		+2		+4		+4		-	

区分	植付期	萌芽期	着蕾期	開花期	終花期	茎葉黄変期	収穫期
管内	5/3	5/21	6/8	6/20	7/11	8/2	9/5
(遅速)	-1	+1	+1	+2	+3	+4	+7
本所	5/2	5/20	6/7	6/19	7/13	8/1	9/13
(遅速)	-2	±0	+1	+2	+3	+4	+6
支所	5/4	5/23	6/9	6/22	7/10	8/3	8/30
(遅速)	±0	+2	+2	+2	+4	+4	+8

(4) 馬鈴しょ (マルチ) 【本所：メイクイン、支所：男爵薯】

作況期間中を通してほぼ平年並の生育進度となった。露地作型同様に上いも数はやや多く、1個重はやや小さい傾向となった。

区分		5月15日		6月1日		6月15日		7月1日		7月15日		8月1日		8月15日	
		茎長 (cm)	茎数 (本/株)	茎長 (cm)	茎数 (本/株)	茎長 (cm)	茎数 (本/株)	茎長 (cm)	茎数 (本/株)	茎長 (cm)	茎数 (本/株)	茎長 (cm)	茎数 (本/株)	上いも数 (個/株)	上いも1個重 (g/個)
管内	R5	3.0	1.3	17.5	3.4	48.4	3.4	59.4	3.4	59.4	3.4	59.4	3.4	9.9	103
	平年	2.9	1.2	18.5	2.9	44.1	3.0	56.0	3.0	57.6	3.0	57.6	3.0	8.9	113
	遅速	±0		+1		+1		+1		+3		+3		-	
本所	R5	4.4	1.9	21.3	3.8	53.3	3.8	62.1	3.8	62.1	3.8	62.1	3.8	9.3	103.5
	平年	4.3	1.8	22.1	3.3	48	3.3	58.6	3.3	60.5	3.3	60.5	3.3	8.8	109.3
	遅速	±0		+1		+1		+1		+2		+2		-	
支所	R5	0	0	9.3	2.4	38.0	2.4	53.5	2.4	53.5	2.4	53.5	2.4	11.3	101.2
	平年	0	0	10.9	2.1	35.6	2.3	50.5	2.3	51.3	2.3	51.3	2.3	9.2	121.7
	遅速	±0		±0		+1		+1		+4		+4		-	

区分	植付期	萌芽期	着蕾期	開花期	終花期	収穫期
管内	4/18	5/12	5/28	6/10	7/3	8/1
(遅速)	+1	±0	±0	+1	+2	+2
本所	4/18	5/10	5/25	6/7	7/2	7/31
(遅速)	+1	±0	±0	+1	+1	+2
支所	4/19	5/17	6/4	6/17	7/6	8/4
(遅速)	+3	±0	±0	+1	+4	+2

(5) 大豆【本所：いわいくろ、支所：トヨムスメ】

春先の好天では種期は4日早まり、出芽も速やかであった。7月の高温で開花期は早まり、着莢も早まった。成熟期は7日前進したものの、葉落ち不良により収穫期は平年並にとどまった。

区分		6月15日		7月1日		7月15日		8月1日	
		草丈 (cm)	葉数 (枚)	草丈 (cm)	葉数 (枚)	草丈 (cm)	葉数 (枚)	草丈 (cm)	葉数 (枚)
管内	R5	4.3	0.9	15.4	3.1	39.5	7.1	72.3	10.2
	平年	5.4	0.7	14.1	2.6	33.7	6.0	62.8	9.8
	遅速	+2		+2		+4		+5	
本所	R5	4.3	0.6	14.9	3.0	40.9	7.3	84.9	11.5
	平年	3.2	0.4	11.1	2.3	32.6	6.1	66.9	10.4
	遅速	+2		+3		+5		+6	
支所	R5	4.3	1.1	15.8	3.2	38.4	6.9	62.6	9.2
	平年	7.1	0.9	16.4	2.9	34.6	5.9	59.6	9.3
	遅速	+2		+2		+4		+5	

区分		8月15日			9月1日			9月15日		10月1日	10月15日
		草丈 (cm)	葉数 (枚)	着莢数 (個/m <sup>2</sup> )	草丈 (cm)	葉数 (枚)	着莢数 (個/m <sup>2</sup> )	草丈 (cm)	着莢数 (個/m <sup>2</sup> )	着莢数 (個/m <sup>2</sup> )	主莖 節数
管内	R5	77.1	10.6	481	77.5	10.6	573	77.5	574	574	12.6
	平年	70.3	10.3	320	70.6	10.5	466	70.6	479	479	12.5
	遅速	+6			+8			+7		+7	+6
本所	R5	89.2	11.7	328.5	90.1	11.7	436.2	90.1	436.2	436.2	13.7
	平年	74.4	10.5	273.8	74.4	10.5	363.5	74.4	363.5	363.5	12.5
	遅速	+7			+8			+6		+4	+4
支所	R5	67.8	9.8	597.1	67.8	9.8	677.8	67.8	679.3	679.3	11.8
	平年	67.1	10.1	355.5	67.6	10.5	544.5	67.6	567.9	567.9	12.5
	遅速	+6			+8			+8		+8	+8

区分	は種期	出芽期	開花期	成熟期	収穫期
管内	5/23	6/3	7/19	9/24	10/28
(遅速)	+4	+3	+5	+7	+2
本所	5/24	6/3	7/18	9/22	10/28
(遅速)	+2	+2	+5	+4	±0
支所	5/23	6/3	7/20	9/27	10/28
(遅速)	+5	+4	+5	+8	+4



(6) 小豆【とよみ大納言】

は種期は平年並だったが、出芽期は3日早く、7月の高温で開花期は6日早まった。高温障害や虫害により着莢のばらつきが著しい年となったが、成熟期は6日早まった。しかしながら登熟ムラや葉落ち不良により収穫期は-14日と大幅に遅れた。

区分		7月1日		7月15日		8月1日		8月15日		
		草丈 (cm)	葉数 (枚)	草丈 (cm)	葉数 (枚)	草丈 (cm)	葉数 (枚)	草丈 (cm)	葉数 (枚)	着莢数 (個/m <sup>2</sup> )
管内	R5	5.3	1.3	15.1	4.6	52.8	8.5	83.5	11.2	173.0
	平年	5.3	0.7	11.9	3.4	32.2	7.1	54.7	9.6	52.0
	遅速	+3		+6		+6		+6		
本所	R5	5.2	0.7	12.1	4.0	41.4	8.6	64.3	11.1	67.4
	平年	4.7	0.4	10.5	3.0	28.6	6.9	53.6	9.3	53.9
	遅速	+2		+4		+5		+5		
支所	R5	5.4	1.8	17.9	5.2	63.0	8.4	100.8	11.2	267.7
	平年	5.9	1.0	13.2	3.7	35.4	7.2	55.6	9.8	50.8
	遅速	+4		+7		+7		+7		

区分		9月1日			9月15日		
		草丈 (cm)	葉数 (枚)	着莢数 (個/m <sup>2</sup> )	草丈 (cm)	主基 節数	着莢数 (個/m <sup>2</sup> )
管内	R5	91.8	11.3	208	91.8	12.3	208
	平年	56.5	10	301	56.7	11	321
	遅速	+8			+6		
本所	R5	72.9	11.1	102.0	72.9	12.1	102.0
	平年	51.0	9.4	252.2	51.0	10.4	257.0
	遅速	+6			+3		
支所	R5	108.8	11.4	303.0	108.8	12.4	303.0
	平年	61.5	10.5	344.3	61.9	11.5	378.5
	遅速	+9			+9		

区分	は種期	出芽期	開花期	成熟期	収穫期
管内	6/6	6/18	7/26	9/16	10/29
(遅速)	±0	+3	+6	+6	-14
本所	6/8	6/20	7/28	9/16	11/4
(遅速)	+1	+2	+5	+3	-12
支所	6/5	6/17	7/25	9/17	10/24
(遅速)	±0	+4	+7	+9	-16

(7) てん菜 (移植) 【カーベ2K314】

は種期から移植期はほぼ平年並に経過した。7月の高温により根部の肥大は早く、生育は5日から7日程度前進した。10月の降雨頻度が高く、収穫期は平年並となった。

区分		6月1日		6月15日		7月1日		7月15日			8月1日		
		草丈 (cm)	葉数 (枚)	草丈 (cm)	葉数 (枚)	草丈 (cm)	葉数 (枚)	草丈 (cm)	葉数 (枚)	根周 (cm)	草丈 (cm)	葉数 (枚)	根周 (cm)
管内 *支所のみ	R5	16.4	11.9	40.8	15.2	53.6	19.1	67.2	23.9	26.3	72.4	26.9	30.3
	平年	15.6	11.9	32.1	15.0	48.4	18.8	57.1	23.4	22.5	63.7	26.4	28.3
	遅速	±0		±0		+1		+5			+5		

区分		8月15日			9月1日	9月15日	10月1日	10月15日
		草丈 (cm)	葉数 (枚)	根周 (cm)	根周 (cm)	根周 (cm)	根周 (cm)	根周 (cm)
管内 *支所のみ	R5	75.7	27.0	37.3	40.4	43.9	44.9	46.7
	平年	63.4	27.4	31.8	35.4	37.9	39.9	41.0
	遅速	+7			+7	+7	+7	+7

区分	は種期	出芽期	移植期	収穫期
管内 *支所のみ (遅速)	3/21 ±0	3/27 ±0	5/4 ±0	10/31 +2

(8) てん菜 (直播) 【ライエン、R4までリボルタ】

は種期から出芽期はほぼ平年並であった。8月頃より根部の肥大は早まり、生育は3日から5日程度前進した。10～11月の降雨頻度が高く、収穫期は平年並となった。

区分		5月15日		6月1日		6月15日		7月1日		7月15日			8月1日		
		草丈 (cm)	葉数 (枚)	草丈 (cm)	葉数 (枚)	草丈 (cm)	葉数 (枚)	草丈 (cm)	葉数 (枚)	草丈 (cm)	葉数 (枚)	根周 (cm)	草丈 (cm)	葉数 (枚)	根周 (cm)
管内 *支所のみ	R5	0.5	0.1	6.0	4.0	17.9	12.0	43.0	17.4	55.2	20.8	19.9	64.6	25.4	24.0
	平年	0.5	0.1	5.6	5.2	21.5	11.9	41.3	16.9	49.9	20.1	19.8	58.5	23.8	23.3
	遅速	-1		-2		±0		+1		+1			+3		

区分		8月15日			9月1日	9月15日	10月1日	10月15日
		草丈 (cm)	葉数 (枚)	根周 (cm)	根周 (cm)	根周 (cm)	根周 (cm)	根周 (cm)
管内 *支所のみ	R5	70.0	25.9	31.6	32.0	34.1	37.1	39.3
	平年	65.3	26.5	27.6	30.5	32.5	34.7	37.2
	遅速	+5			+5	+5	+5	+5

区分	は種期	出芽期	収穫期
管内 *支所のみ (遅速)	4/28 ±0	5/11 -1	11/10 +2

(9) 牧草【チモシー】

融雪期の前進に伴い萌芽期は早く、草丈の伸長は早く一番草の生育は4～5日前進したが、出穂期は平年並であった。、一番草収穫期は4日早まった。続く二番草の生育は大幅に前進し、二番草収穫期は14日早まった。

区分		5月15日	6月1日	6月15日	7月1日	7月15日	8月1日	8月15日	9月1日	
		1番草			2番草					
		草丈 (cm)	草丈 (cm)	草丈 (cm)	草丈 (cm)	草丈 (cm)	草丈 (cm)	草丈 (cm)	草丈 (cm)	草丈 (cm)
管内 *支所のみ	R5	43.6	87.8	120.1	16.2	39.1	73.9	99.8	107.4	
	平年	37.2	80.1	101.0	11.4	31.4	54.7	73.4	75.5	
	遅速	+4	+5	±0	+4	+5	+9	+12	+12	

区分	萌芽期	出穂期	1番草 収穫期	2番草 収穫期
管内 *支所のみ (遅速)	3/28 +11	6/12 ±0	6/14 +4	8/9 +14

(10) 飼料用とうもろこし【105日】

は種期はほぼ平年並であったが、出芽期から生育初期は3日前進した。7月からの高温で生育はさらに進み、雄穂抽出期および絹糸抽出期は8～9日早まった。8～9月の積算気温も平年を大幅に上回り、黄熟期は14日早まった。収穫作業は9月の高い降雨頻度および作業委託都合上ゆるやかに進捗し、収穫期は+4日にとどまった。

区分		6月1日		6月15日		7月1日		7月15日		8月1日	
		草丈 (cm)	出葉数 (枚)	草丈 (cm)	出葉数 (枚)	草丈 (cm)	出葉数 (枚)	草丈 (cm)	出葉数 (枚)	草丈 (cm)	出葉数 (枚)
管内 *支所のみ	R5	7.3	2.6	26.0	5.2	97.3	10.1	195.8	14.6	285.5	19.4
	平年	6.0	1.5	21.1	4.5	51.9	7.7	111.3	11.7	208.2	16.8
	遅速	+3		+3		+6		+9		+9	

区分		8月15日		9月1日	9月15日
		稈長 (cm)	出葉数 (枚)	稈長 (cm)	稈長 (cm)
管内 *支所のみ	R5	265.3	19.5	265.0	265.0
	平年	213.0	19.0	228.0	229.0
	遅速	+13		+13	+14

区分	は種期	出芽期	雄穂 抽出期	絹糸 抽出期	乳熟期	糊熟期	黄熟期	収穫期
管内 *支所のみ (遅速)	5/17 +1	5/24 +3	7/28 +8	7/30 +9	8/13 +13	8/25 +13	9/13 +14	10/3 +4