



報道発表資料の配付日時：8月7日（月）15時00分

発表項目 (行事名)	令和5年度(2023年度)農作物生育状況調査（8月1日現在）の結果 について [檜山振興局]		
記者レクチャー のお知らせ	(実施日時)	発表者	
		発表場所	
概要	<p>檜山管内における8月1日現在の農作物生育状況調査の結果について、次のとおり取りまとめたので、お知らせします。</p> <p style="text-align: center;">記</p> <p>1 農作物生育状況・農作業状況</p> <p>(1) 対象作物 水稲、秋まき小麦、ばれいしょ（露地、マルチ）、大豆、小豆、てんさい（移植、直播）、牧草、とうもろこし（サイレージ用）</p> <p>(2) 調査項目 生育や農作業の遅速日数と進捗率</p> <p>(3) 生育・農作業状況 別紙「農作物の生育状況」のとおり</p> <p>2 気象状況 別紙「気象グラフ（江差町、鶉（厚沢部）、今金町）」のとおり</p> <p>3 公表ホームページ 檜山振興局産業振興部農務課 https://www.hiyama.pref.hokkaido.lg.jp/ss/num/hp_sakkyou/111416.html</p> <p>4 次回の公表予定 次回の公表は8月21日（月）の予定です。</p>		
参考			

報道（取材） に当たって のお願い			
他のクラブ との関係	同時配付	(場所)	
	同時レク	渡島総合振興局記者クラブ	

担当 (連絡先)	北海道檜山振興局産業振興部農務課（担当：農務課長 川上 泰生） TEL：0139-52-6574
-------------	---

農作物の生育状況 (8 月 1 日現在)

令和5年(2023年)8月7日
北海道檜山振興局

1 気象概況

○7月前半(7月1～15日)の天候は、期間の前半は高気圧の張り出しの中となり晴れた日が多かったが、期間の後半は気圧の谷や湿った気流の影響により、曇りや雨の降った日が多かった。
○7月後半(7月16日～31日)の天候は、高気圧の張り出しの中となり晴れた日が多かったが、気圧の谷の影響で曇りや雨の降った日もあった。

区分 月・旬	江 差									概況
	平均気温(℃)			降水量(mm)			日照時間(hr)			
	本年	平年	平年差	本年	平年	平年比	本年	平年	平年比	
7月上旬	21.3	19.2	+2.1	14.5	44.9	32%	66.7	44.0	152%	気温はかなり高く、降水量は少なく、日照時間は多い
7月中旬	21.7	20.3	+1.4	79.0	36.9	214%	19.4	43.8	44%	気温は高く、降水量はかなり多く、日照時間は少ない
7月下旬	25.0	22.1	+2.9	10.0	44.6	22%	60.6	50.7	120%	気温はかなり高く、降水量は少なく、日照時間は平年並

(函館地方気象台の測候値)

2 生育状況・農作業状況

作物	生育状況及び農作業状況							摘 要	地域別の状況	
	生育概況			生育期節	遅速日数	生育状況	進捗率		遅速日数	
	区分	本年	平年差							評価
水 稻 南部:ふっくりんこ 北部:ななつぼし	草丈	cm	97.2	15.9	長い	出穂 (100%)	早 8	○生育は平年より早く推移 止葉期:7/14(7/19) 出穂始:7/19(7/27) 出穂期:7/23(7/31) 出穂揃:7/26(8/3)	南部	出穂 100 % 早 7
	葉数	枚	11.0	0.1	多い				北部	出穂 100 % 早 8
	茎数	本/㎡	577.0	△ 54.0	やや少					
	-	%	-							
秋まき小麦 きたほなみ	稈長	cm	84.0	△ 1.0	平年並	成熟 (100%)	早 5	○生育は平年より早く推移 ○収穫作業は平年よりやや早く終了 収穫始:7/17(7/20) 収穫期:7/21(7/24) 収穫終:7/25(7/28)	南部	成熟 100 % 早 4
	穂数	本/㎡	648.0	△ 76.0	少ない				北部	成熟 100 % 早 6
	穂長	cm	9.6	0.2	平年並					
	収穫	%	100							
ばれいしょ(露地) 南部:マークイン 北部:男爵	茎長	cm	65.2	5.2	やや長	茎葉黄変 (57%)	早 4	○生育は平年よりやや早く推移	南部	茎葉黄変 85 % 早 4
	茎数	本/株	3.2	-0.2	やや少				北部	茎葉黄変 30 % 早 4
	-	%	-							
	収穫	%	44							
ばれいしょ(マルチ) 南部:マークイン 北部:男爵	収穫	%	44				早 2	○収穫作業は概ね平年並で推移 収穫始:7/21(7/22)	南部	- - %
	-	%	-						北部	- - %
	-	%	-							
	-	%	-							
大 豆 南部:いわいくろ 北部:ゆめのつる	草丈	cm	72.3	9.5	長い	開花 (100%)	早 5	○生育は平年より早く推移 開花始:7/16(7/20) 開花期:7/19(7/24)	南部	開花 100 % 早 6
	葉数	枚	10.2	0.4	平年並				北部	開花 100 % 早 5
	栽植本数	本	16,182.0	△ 199.0	平年並					
	-	%	-							
小 豆 南部:とよみ大納言 北部:エリシヨウズ	草丈	cm	52.8	20.6	長い	開花 (75%)	早 6	○生育は平年より早く推移 開花始:7/24(7/31) 開花期:7/26(8/1)	南部	開花 70 % 早 5
	葉数	枚	8.5	1.4	多い				北部	開花 80 % 早 7
	栽植本数	本	17592.0	75.0	平年並					
	-	%	-							
てんさい(移植) カーベ2k314	草丈	cm	72.4	8.7	長い	-	早 5	○生育は平年より早く推移	南部	開花 70 % 早 5
	葉数	枚	26.9	0.5	平年並				北部	開花 80 % 早 7
	根周	cm	30.3	2.0	やや太					
	-	%	-							
てんさい(直播) ライエン	草丈	cm	64.6	6.1	長い	-	早 3	○生育は平年よりやや早く推移	南部	開花 70 % 早 5
	葉数	枚	25.4	1.6	やや多				北部	開花 80 % 早 7
	根周	cm	24.0	0.7	平年並					
	-	%	-							
牧 草 チモシー	草丈(2番草)	cm	73.9	19.2	長い	-	早 9	○2番草の生育は平年より早く推移 ○2番草の収穫作業は平年より早く推移 収穫始:7/20(7/30)		
	収穫(2番草)	%	30				早 10			
とうもろこし (サレージ用) 105日	草丈	cm	285.5	77.3	長い	絹糸抽出 (100%)	早 9	○生育は平年より早く推移 雄穂抽出期:7/28(8/5) 絹糸抽出期:7/30(8/8)	南部	開花 70 % 早 5
	葉数	枚	19.4	2.6	多い				北部	開花 80 % 早 7
	-	%	-							

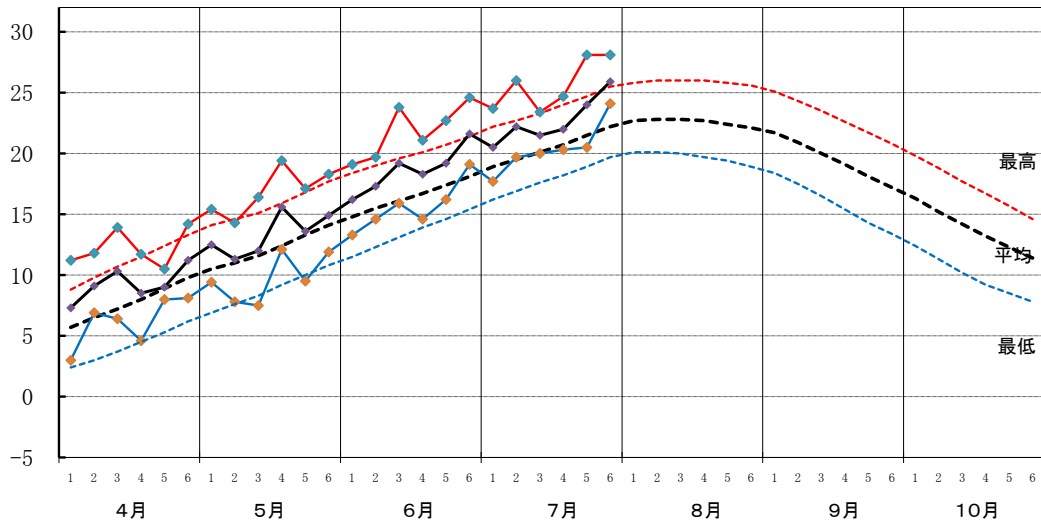
本資料は、農業改良普及センターが調査したものを加重平均により集計したものです。
次回の農作物生育状況調査の公表は8月21日(月)です。

担当部署 檜山振興局産業振興部農務課生産振興係
電話番号 0139-52-6574(直通)

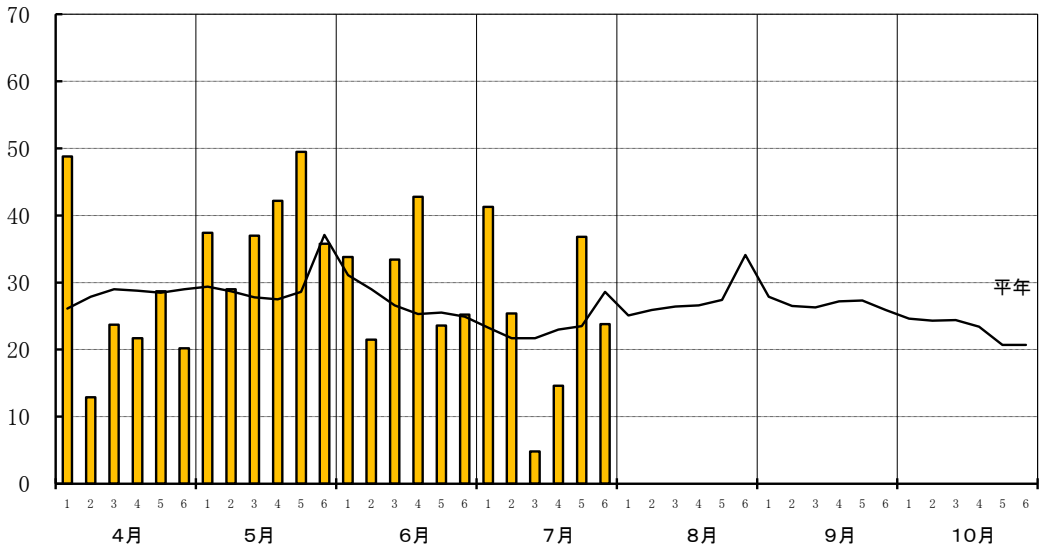
令和5年(2023年) 農耕期の気象経過(江差)

【気温】
℃

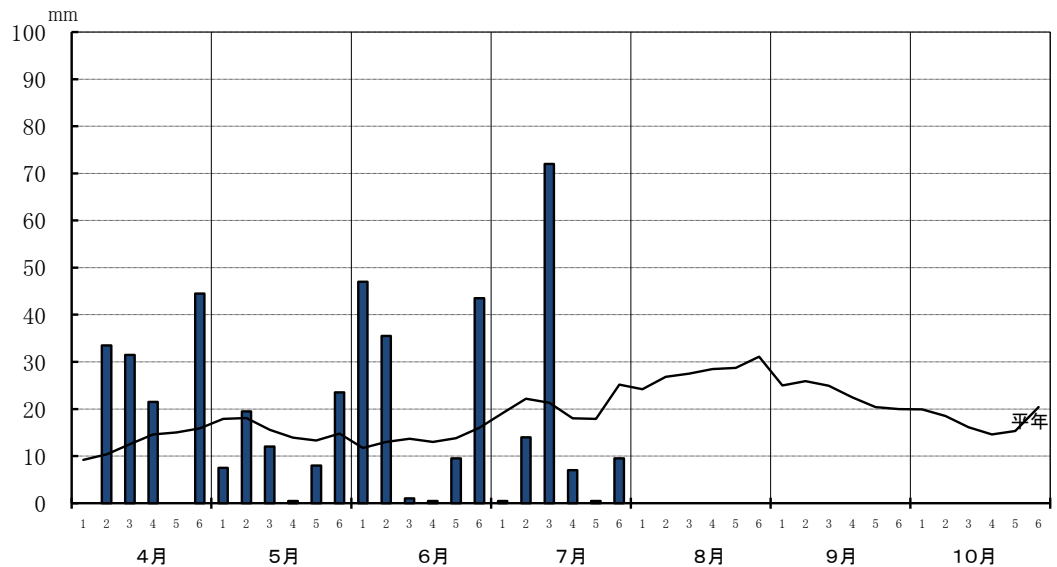
… 平年
— 本年



【日照時間】
h

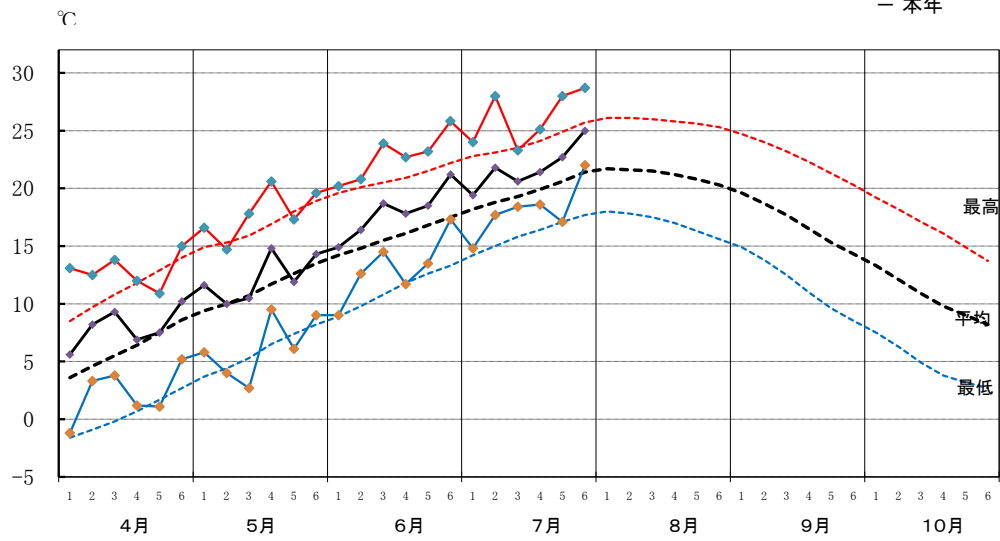


【降水量】
mm

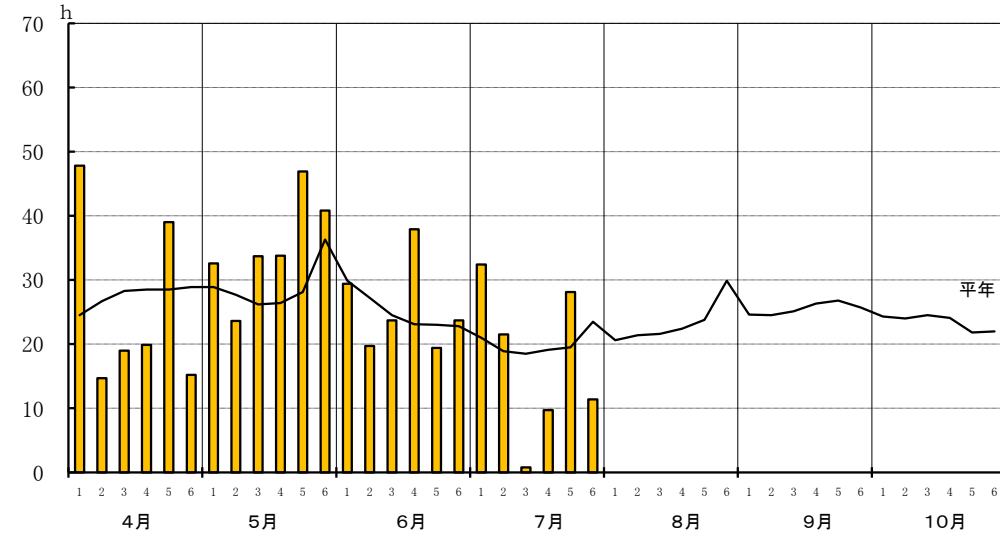


令和5年(2023年) 農耕期の気象経過(鶉(厚沢部))

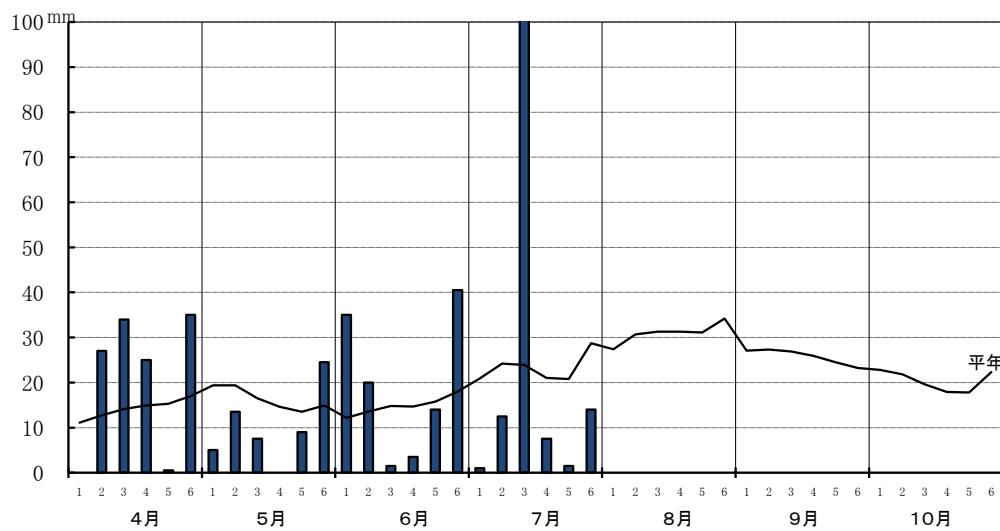
【気温】



【日照時間】



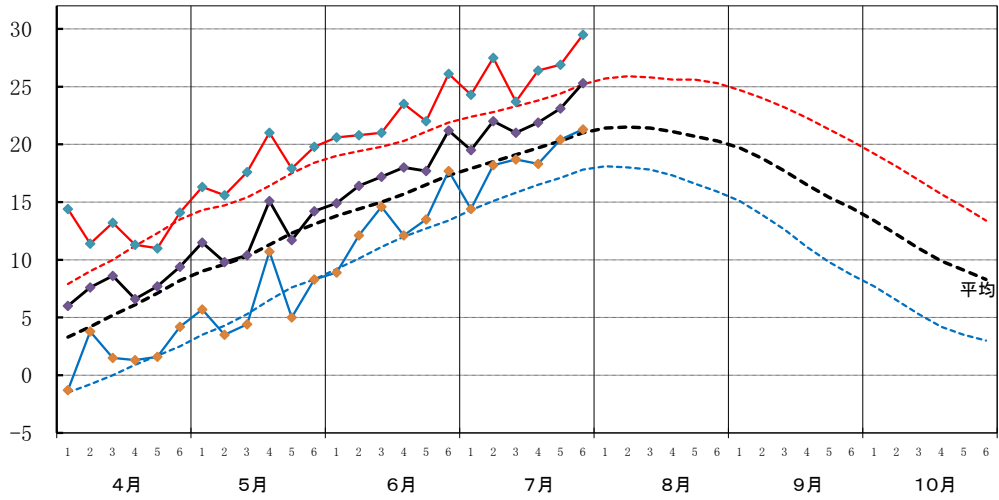
【降水量】



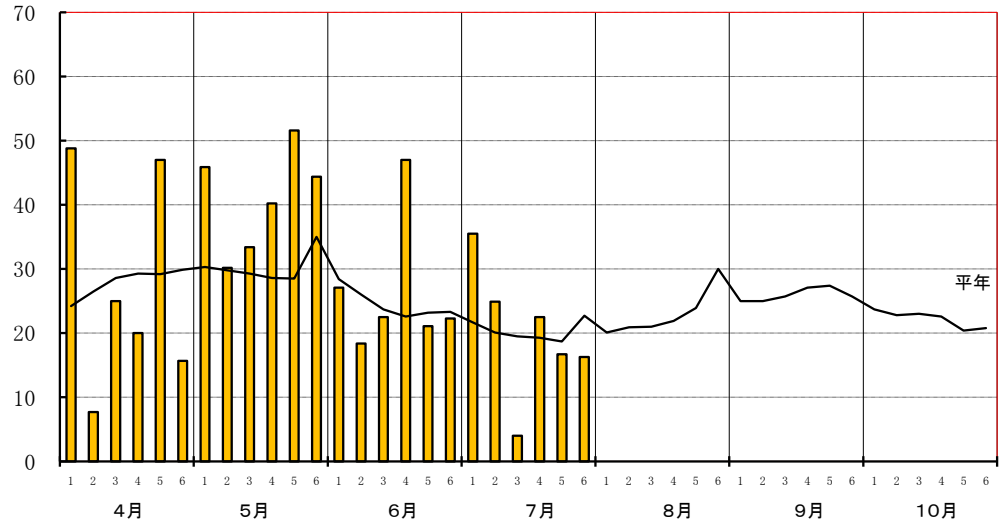
令和5年(2023年) 農耕期の気象経過(今金)

【気温】
℃

... 平年
- 本年



【日照時間】
h



【降水量】
mm

