



報道発表資料の配付日時：7月21日（金）15時00分

発表項目 (行事名)	令和5年度(2023年度)農作物生育状況調査（7月15日現在）の結果 について [檜山振興局]		
記者レクチャー のお知らせ	(実施日時)	発表者	
		発表場所	
概要	<p>檜山管内における7月15日現在の農作物生育状況調査の結果について、次のとおり取りまとめたので、お知らせします。</p> <p style="text-align: center;">記</p> <p>1 農作物生育状況・農作業状況</p> <p>(1) 対象作物 水稲、秋まき小麦、ばれいしょ（露地、マルチ）、大豆、小豆、てんさい（移植、直播）、牧草、とうもろこし（サイレージ用）</p> <p>(2) 調査項目 生育や農作業の遅速日数と進捗率</p> <p>(3) 生育・農作業状況 別紙「農作物の生育状況」のとおり</p> <p>2 気象状況 別紙「気象グラフ（江差町、鶉（厚沢部）、今金町）」のとおり</p> <p>3 公表ホームページ 檜山振興局産業振興部農務課 https://www.hiyama.pref.hokkaido.lg.jp/ss/num/hp_sakkyou/111416.html</p> <p>4 次回の公表予定 次回の公表は8月7日（月）の予定です。</p>		
参考			

報道（取材） に当たって のお願い			
他のクラブ との関係	同時配付	(場所)	
	同時レク	渡島総合振興局記者クラブ	

担当 (連絡先)	北海道檜山振興局産業振興部農務課（担当：農務課長 川上 泰生） TEL：0139-52-6574
-------------	---

農作物の生育状況 (7 月 15 日現在)

令和5年(2023年)7月21日
北海道檜山振興局

1 気象概況

○6月後半(6月16～30日)の天候は、周期的に変わり、高気圧に覆われて晴れた日もあったが、低気圧や気圧の谷の影響で曇りや雨の降った日もあった。
○7月前半(7月1～15日)の天候は、期間の前半は高気圧の張り出しの中となり晴れた日が多かったが、期間の後半は気圧の谷や湿った気流の影響により、曇りや雨の降った日が多かった。

区分 月・旬	江 差									概況
	平均気温(℃)			降水量(mm)			日照時間(hr)			
	本年	平年	平年差	本年	平年	平年比	本年	平年	平年比	
6月中旬	18.8	16.4	+2.4	1.5	30.0	5%	76.2	51.2	149%	気温はかなり高く、降水量はかなり少なく、日照時間はかなり多い
6月下旬	20.4	17.7	+2.7	53.0	27.2	195%	48.8	52.5	93%	気温はかなり高く、降水量は多く、日照時間は平年並
7月上旬	21.3	19.2	+2.1	14.5	44.9	32%	66.7	44.0	152%	気温はかなり高く、降水量は少なく、日照時間は多い

(函館地方気象台の測候値)

2 生育状況・農作業状況

作物	生育状況及び農作業状況							摘 要	地域別の状況	
	生育概況					生育期節	遅速日数		生育状況	進捗率
	区分	本年	平年差	評価	遅速日数				遅速日数	進捗率
水 稻 南部:ふっくりんこ 北部:ななつぼし	草丈	cm	76.8	19.4	長い	止葉 (48%)	早 5	○生育は平年より早く推移 幼穂形成期:6/30(7/4)	水稻	
	葉数	枚	10.9	0.5	多い				南部	止葉 20 % 早 5
	茎数	本/m ²	627.0	△ 82.0	少ない				北部	止葉 60 % 早 5
秋まき小麦 きたほなみ	稈長	cm	84.0	△ 1.0	平年並	成熟 (81%)	早 5	○生育は平年より早く推移 成熟期:7/9(7/14)	秋まき小麦	
	穂数	本/m ²	648.0	△ 76.0	少ない				南部	成熟 70 % 早 4
	穂長	cm	9.6	0.2	平年並				北部	成熟 100 % 早 6
ばれいしょ(露地) 南部:マークイン 北部:男爵	茎長	cm	65.2	5.7	長い	終花 (78%)	早 4	○生育はやや早く推移 終花期:7/11(7/14)	ばれいしょ(露地)	
	茎数	本/株	3.2	-0.2	やや少				南部	終花 65 % 早 3
	—	%	—	—	—				北部	終花 90 % 早 4
ばれいしょ(マルチ) 南部:マークイン 北部:男爵	茎長	cm	59.4	1.8	平年並	終花 (100%)	早 3	○生育はやや早く推移 終花期:7/3(7/5)	ばれいしょ(マルチ)	
	茎数	本/株	3.4	0.4	多い				南部	終花 100 % 早 2
	—	%	—	—	—				北部	終花 100 % 早 4
大 豆 南部:いわいくろ 北部:ゆめのつる	草丈	cm	39.5	5.8	長い	開花 (2%)	早 4	○生育はやや早く推移		
	葉数	枚	7.1	1.1	多い					
	栽植本数	本	16,182.0	0.0	平年並					
小 豆 南部:とよみ大納言 北部:エリモショウス	草丈	cm	15.1	3.2	長い	—	早 6	○生育は平年より早く推移		
	葉数	枚	4.6	1.2	多い					
	栽植本数	本	17592.0	75.0	平年並					
てんさい(移植) カーベ2k314	草丈	cm	67.2	10.1	長い	—	早 5	○生育は平年より早く推移		
	葉数	枚	23.9	0.5	平年並					
	根周	cm	26.3	3.8	太い					
てんさい(直播) ライエン	草丈	cm	55.2	5.3	長い	—	早 1	○生育は概ね平年並で推移		
	葉数	枚	20.8	0.7	平年並					
	根周	cm	19.9	0.1	平年並					
牧 草 チモシー	草丈(2番草)	cm	39.1	7.7	長い	—	早 5	○2番草の生育は平年より早く推移 ○1番草の収穫作業は平年より早く終了		
	収穫(1番草)	%	100.0	—	—				早 20	
とうもろこし (サイレージ用) 105日	草丈	cm	195.8	84.5	長い	—	早 9	○生育は平年より早く推移		
	葉数	枚	14.6	2.9	多い					

本資料は、農業改良普及センターが調査したものを加重平均により集計したものです。
次回の農作物生育状況調査の公表は8月7日(月)です。

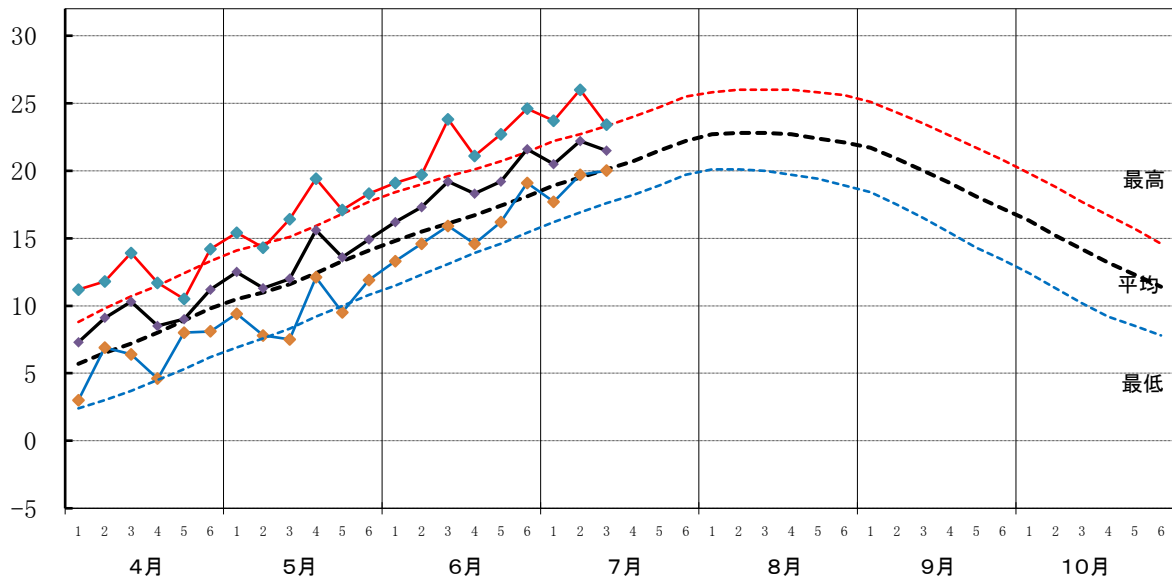
担当部署 檜山振興局産業振興部農務課生産振興係
電話番号 0139-52-6574(直通)

令和5年(2023年) 農耕期の気象経過(江差)

【気温】

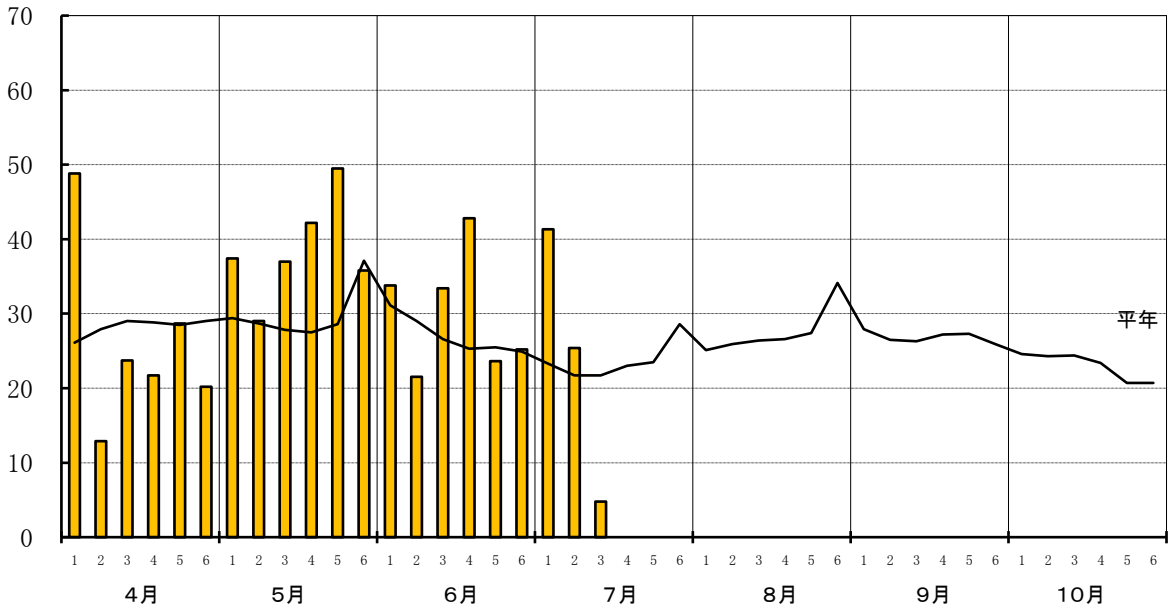
°C

... 平年
- 本年



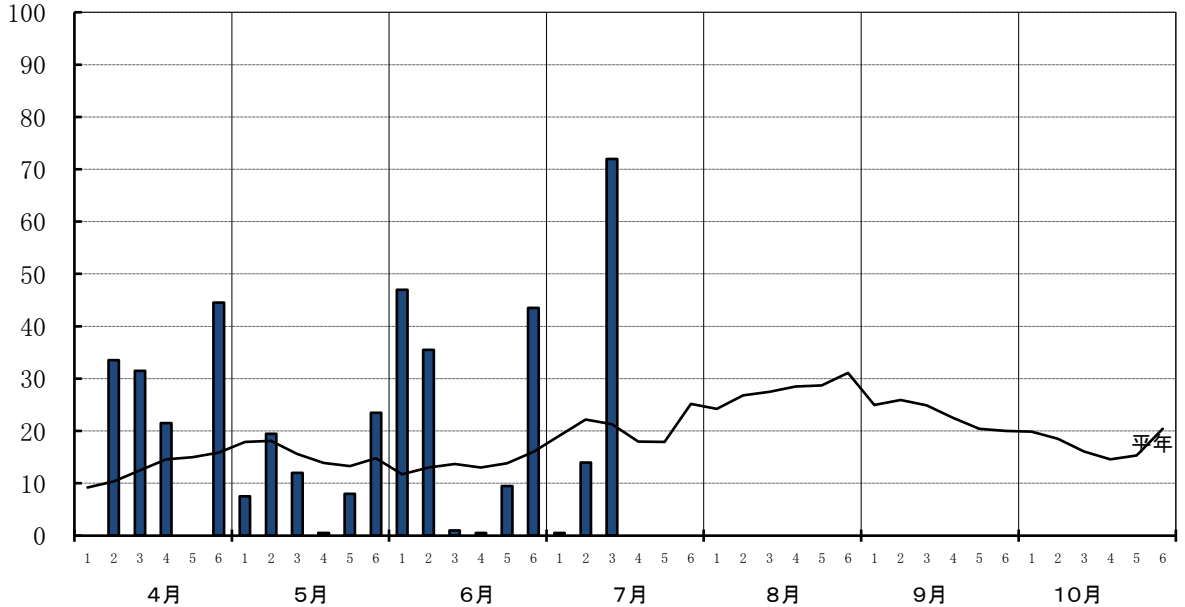
【日照時間】

h



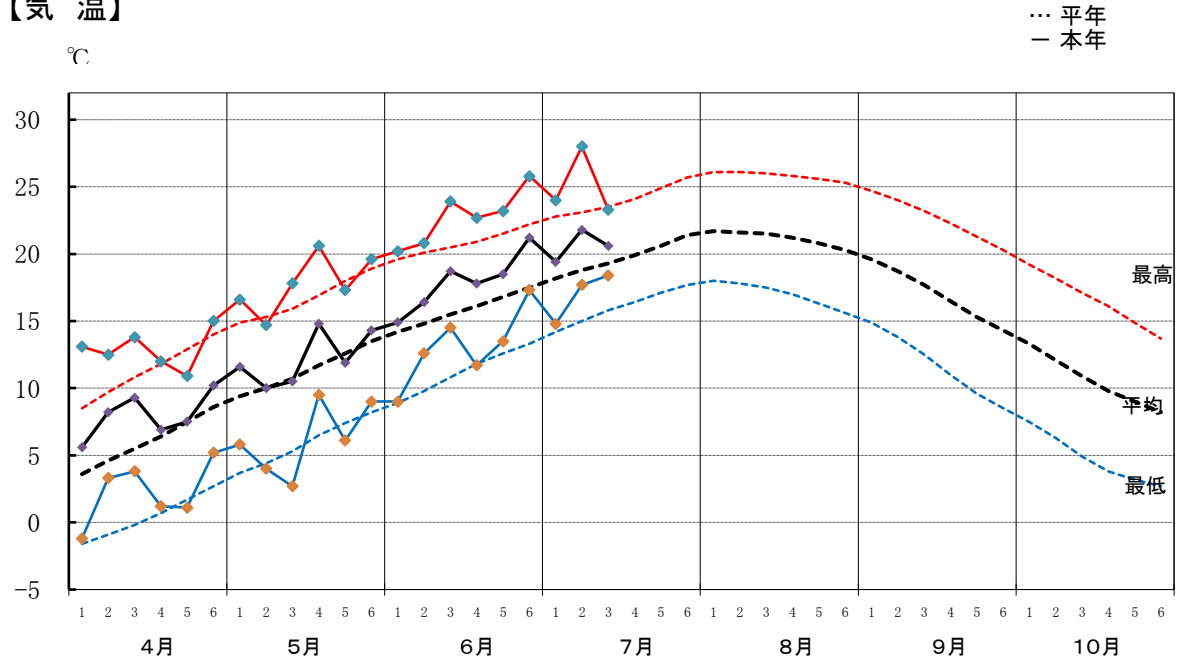
【降水量】

mm

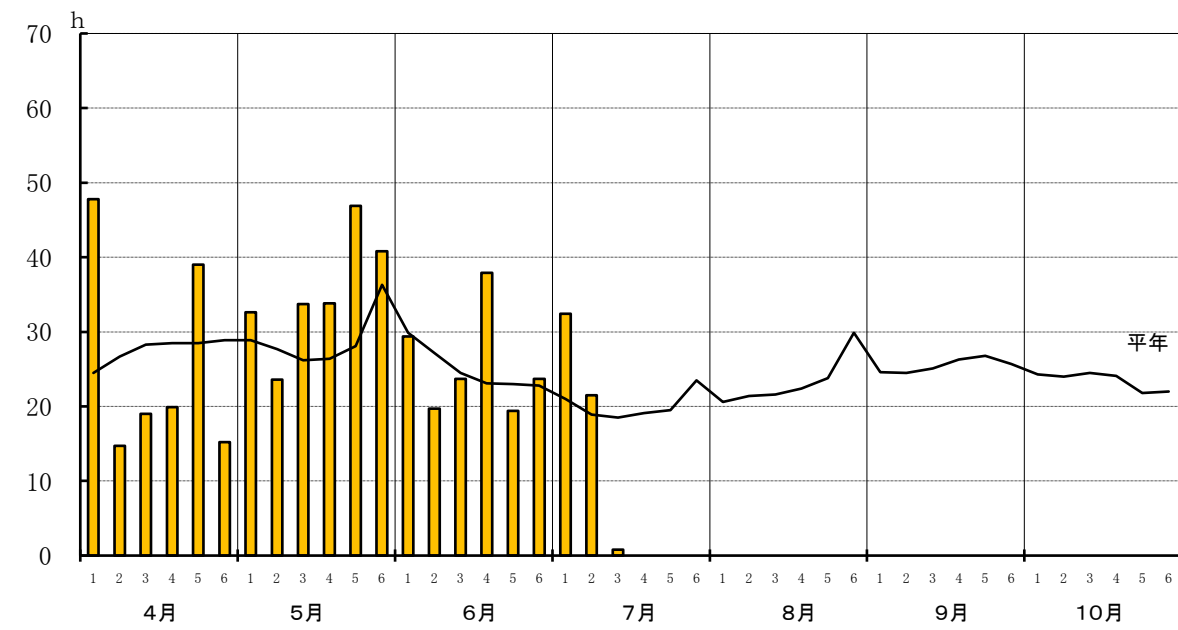


令和5年(2023年) 農耕期の気象経過(鶉(厚沢部))

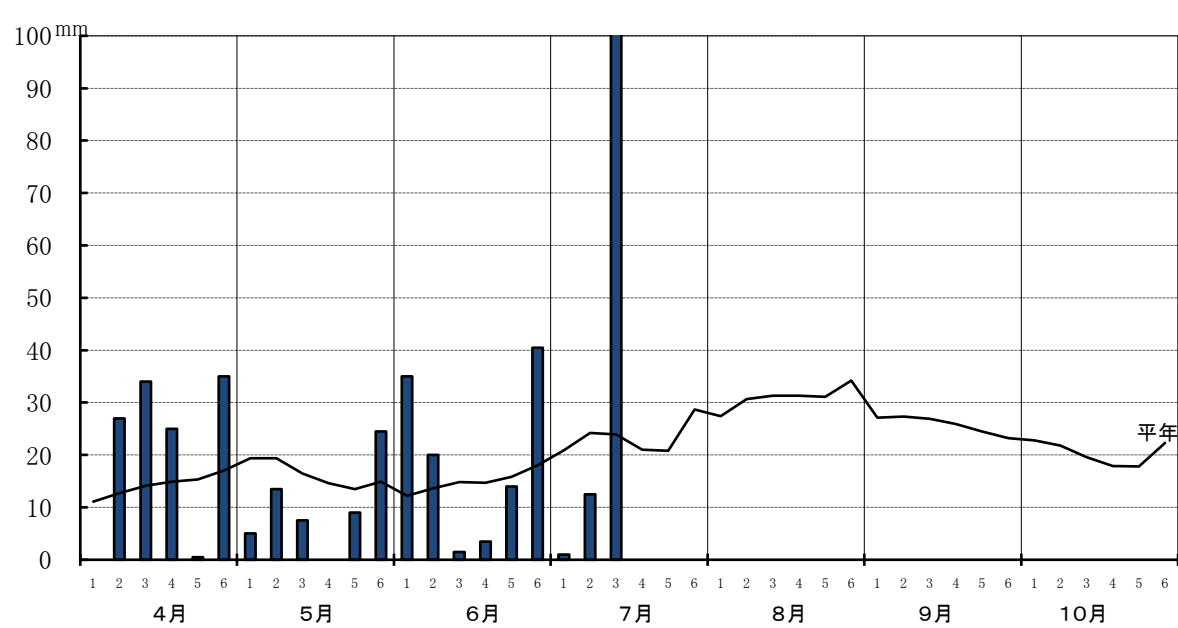
【気温】



【日照時間】

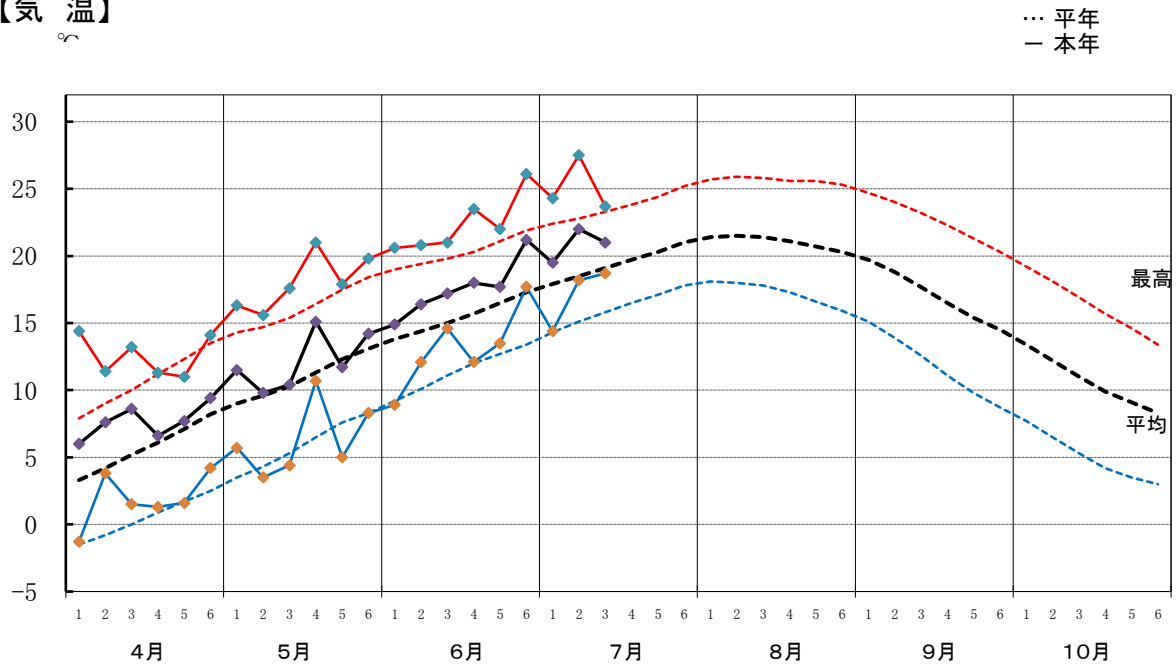


【降水量】

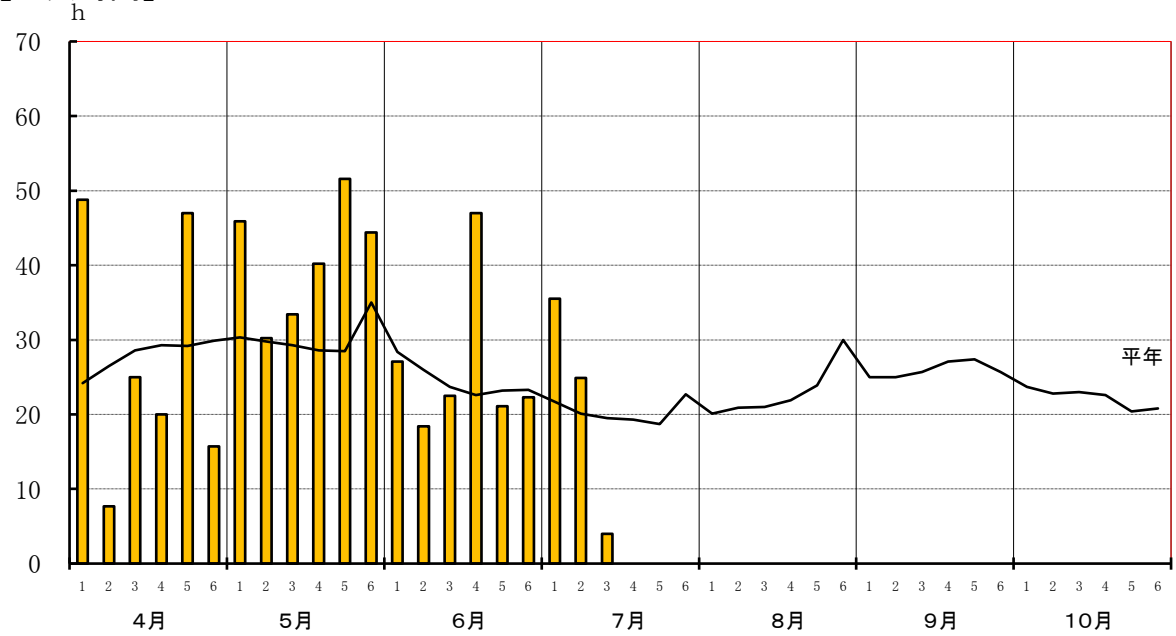


令和5年(2023年) 農耕期の気象経過(今金)

【気温】



【日照時間】



【降水量】

