



報道発表資料の配付日時：7月6日（木）15時00分

発表項目 (行事名)	令和5年度(2023年度)農作物生育状況調査(7月1日現在)の結果 について [檜山振興局]		
記者レクチャー のお知らせ	(実施日時)	発表者	
		発表場所	
概要	<p>檜山管内における7月1日現在の農作物生育状況調査の結果について、次のとおり取りまとめたので、お知らせします。</p> <p style="text-align: center;">記</p> <p>1 農作物生育状況・農作業状況</p> <p>(1) 対象作物 水稲、秋まき小麦、ばれいしょ(露地、マルチ)、大豆、小豆、てんさい(移植、直播)、牧草、とうもろこし(サイレージ用)</p> <p>(2) 調査項目 生育や農作業の遅速日数と進捗率</p> <p>(3) 生育・農作業状況 別紙「農作物の生育状況」のとおり</p> <p>2 気象状況 別紙「気象グラフ(江差町、鶉(厚沢部)、今金町)」のとおり</p> <p>3 公表ホームページ 檜山振興局産業振興部農務課 https://www.hiyama.pref.hokkaido.lg.jp/ss/num/hp_sakkyou/111416.html</p> <p>4 次回の公表予定 次回の公表は7月21日(金)の予定です。</p>		
参考			

報道(取材) に当たって のお願い			
他のクラブ との関係	同時配付	(場所)	
	同時レク	渡島総合振興局記者クラブ	

担当 (連絡先)	北海道檜山振興局産業振興部農務課(担当:農務課長 川上 泰生) TEL: 0139-52-6574
-------------	--

農作物の生育状況 (7 月 1 日現在)

令和5年(2023年)7月6日
北海道檜山振興局

1 気象概況

○6月前半(6月1日～15日)の天候は、気圧の谷や湿った気流の影響で曇りや雨の降った日が多かったが、高気圧の張り出しの中となり晴れた日もあった。
○6月後半(6月16～30日)の天候は、周期的に変わり、高気圧に覆われて晴れた日もあったが、低気圧や気圧の谷の影響で曇りや雨の降った日もあった。

区分 月・旬	江 差									概況
	平均気温(℃)			降水量(mm)			日照時間(hr)			
	本年	平年	平年差	本年	平年	平年比	本年	平年	平年比	
6月上旬	16.7	15.1	+1.6	82.5	21.5	384%	55.3	59.7	93%	気温はかなり高く、降水量はかなり多く、日照時間は平年並
6月中旬	18.8	16.4	+2.4	1.5	30.0	5%	76.2	51.2	149%	気温はかなり高く、降水量はかなり少なく、日照時間はかなり多い
6月下旬	20.4	17.7	+2.7	53.0	27.2	195%	48.8	52.5	93%	気温はかなり高く、降水量は多く、日照時間は平年並

(函館地方気象台の測候値)

2 生育状況・農作業状況

作物	生育状況及び農作業状況							摘 要	地域別の状況				
	生育概況						生育期節		遅速 日数	生育状況	進捗率		
	区分	本年	平年差	評価	生育期節	遅速 日数				遅速日数	遅速日数		
水 稻 南部:ふっくりんこ 北部:ななつぼし	草丈	cm	44.5	7.5	長い	幼穂形成 (43%)	早 3	○生育は平年よりやや早く推移	水 稻				
	葉数	枚	9.4	0.9	多い				南部	—	—	%	
	茎数	本/m ²	597.0	89.0	多い				北部	幼穂形成	60	%	
秋まき小麦 きたほなみ	—	%	—				—	—	秋まき小麦				
	稈長	cm	84.0	△ 1.0	平年並	乳熟 (100%)	早 4	○生育は平年よりやや早く推移 乳熟期:6/19(6/23)	南部	乳熟	100	%	
	穂数	本/m ²	648.0	△ 76.0	少ない				早 3	北部	乳熟	100	%
穂長	cm	9.6	0.2	平年並	早 5				ばれいしょ (露地)				
ばれいしょ(露地) 南部:メークイン 北部:男爵	—	%	—				—	—	南部	開花	100	%	
	茎長	cm	62.7	6.9	長い	開花 (100%)	早 2	○生育は概ね平年並で推移 開花期:6/20(6/22)	早 2	北部	開花	100	%
	茎数	本/株	3.2	-0.2	やや少				早 2	ばれいしょ (マルチ)			
—	%	—							—	—	南部	終花	90
ばれいしょ(マルチ) 南部:メークイン 北部:男爵	—	%	—				—	—	早 1	北部	終花	5	%
	茎長	cm	59.4	3.4	やや長	終花 (63%)	早 1	○生育は概ね平年並で推移 開花期:6/10(6/11)	早 1	ばれいしょ (マルチ)			
	茎数	本/株	3.4	0.4	多い				早 1	南部	終花	90	%
—	%	—							—	—	早 1	北部	終花
大 豆 南部:いわいくろ 北部:ゆめのつる	—	%	—				—	—	早 1	ばれいしょ (マルチ)			
	草丈	cm	15.4	1.3	やや長	出芽 (100%)	早 2	○生育は概ね平年並で推移	早 1	ばれいしょ (マルチ)			
	葉数	枚	3.1	0.5	多い				早 1	南部	終花	90	%
栽植本数	本	16,182.0	0.0	平年並	早 2				早 1	北部	終花	5	%
小 豆 南部:とよみ大納言 北部:エリモソウズ	—	%	—				—	—	早 1	ばれいしょ (マルチ)			
	草丈	cm	5.3	0.0	平年並	出芽 (100%)	早 3	○生育は平年よりやや早く推移 出芽始:6/16(6/18) 出芽期:6/18(6/21) ○は種作業は概ね平年並で終了 は種終:6/12(6/14)	早 2	ばれいしょ (マルチ)			
	葉数	枚	1.3	0.6	多い				早 3	早 1	ばれいしょ (マルチ)		
栽植本数	本	17592.0	75.0	平年並	早 2				早 1	ばれいしょ (マルチ)			
てんさい(移植) カーベ2k314	—	%	—				—	—	早 1	ばれいしょ (マルチ)			
	草丈	cm	53.6	5.2	長い	—	早 1	○生育は概ね平年並で推移	早 1	ばれいしょ (マルチ)			
	葉数	枚	19.1	0.3	平年並				早 1	早 1	ばれいしょ (マルチ)		
—	%	—							—	—	早 1	ばれいしょ (マルチ)	
てんさい(直播) ライエン	—	%	—				—	—	早 1	ばれいしょ (マルチ)			
	草丈	cm	43.0	1.7	平年並	—	早 1	○生育は概ね平年並で推移	早 1	ばれいしょ (マルチ)			
	葉数	枚	17.4	0.5	平年並				早 1	早 1	ばれいしょ (マルチ)		
—	%	—							—	—	早 1	ばれいしょ (マルチ)	
牧 草 チモシー	—	%	—				—	—	早 1	ばれいしょ (マルチ)			
	草丈(2番草)	cm	16.2	4.8	長い	出穂 (100%)	早 4	○2番草の生育は平年よりやや早く推移 ○1番草の収穫作業は平年より早く推移 収穫終:6/20(7/12)	早 4	ばれいしょ (マルチ)			
	収穫(1番草)	%	95.0						早 20	早 4	ばれいしょ (マルチ)		
—	%	—							—	—	早 4	ばれいしょ (マルチ)	
とうもろこし (サレージ用) 105日	—	%	—				—	—	早 6	ばれいしょ (マルチ)			
	草丈	cm	97.3	45.4	長い	—	早 6	○生育は平年より早く推移	早 6	ばれいしょ (マルチ)			
	葉数	枚	10.1	2.4	多い				早 6	早 6	ばれいしょ (マルチ)		
—	%	—							—	—	早 6	ばれいしょ (マルチ)	

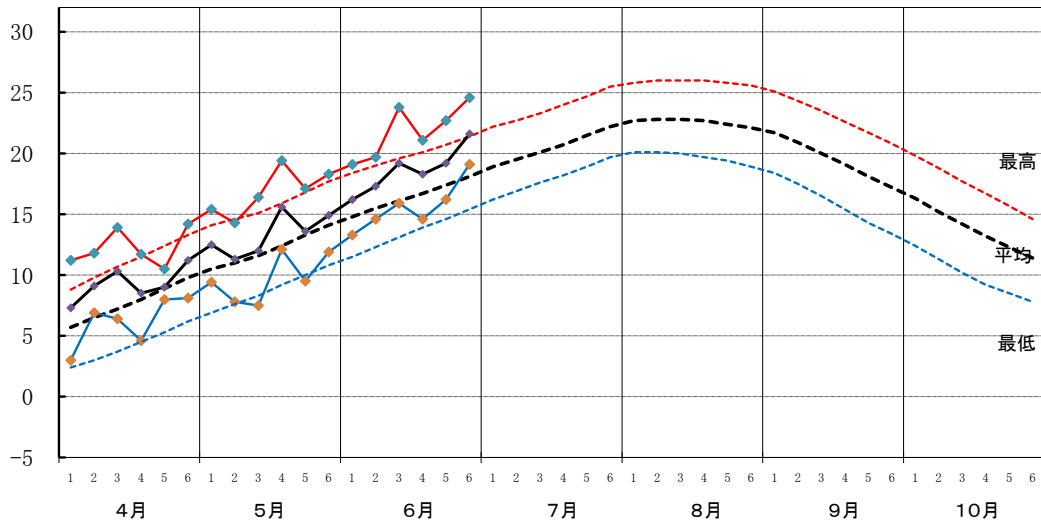
本資料は、農業改良普及センターが調査したものを加重平均により集計したものです。
次回の農作物生育状況調査の公表は7月21日(金)です。

担当部署 檜山振興局産業振興部農務課生産振興係
電話番号 0139-52-6574(直通)

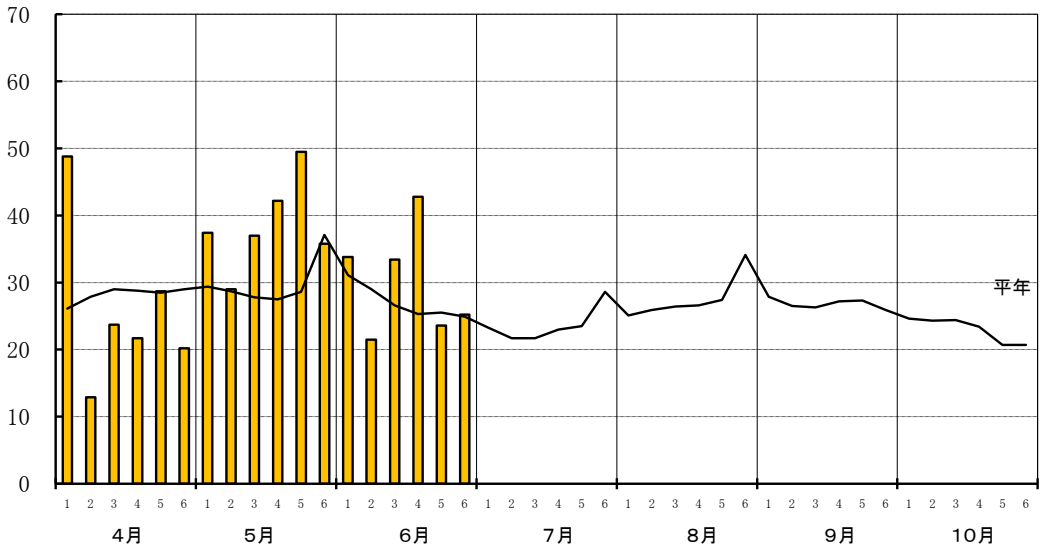
令和5年(2023年) 農耕期の気象経過(江差)

【気温】
℃

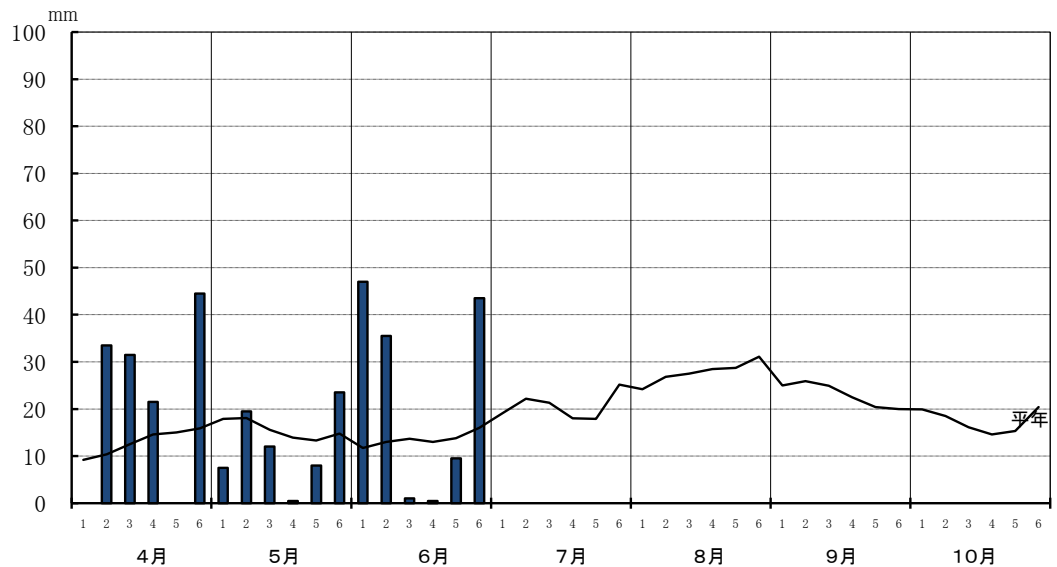
… 平年
— 本年



【日照時間】
h

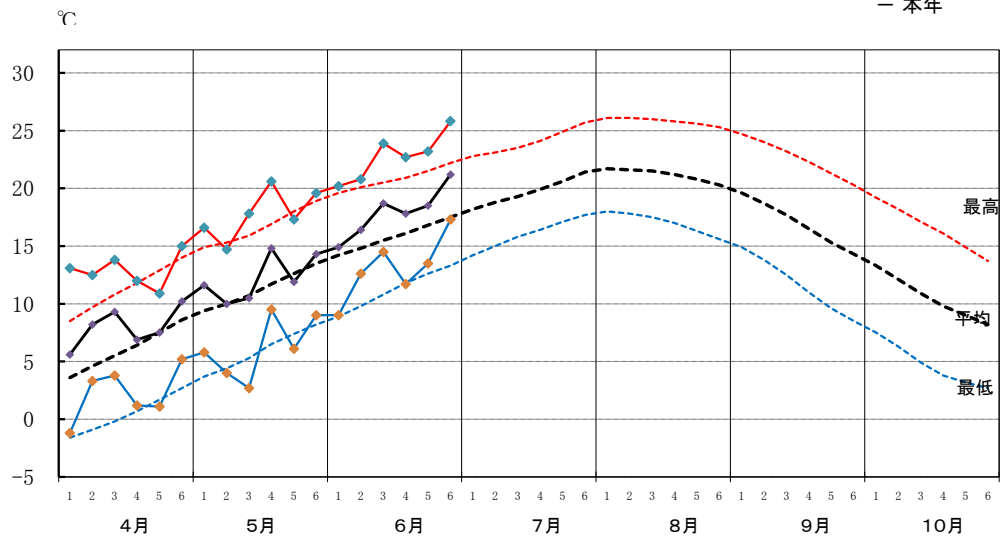


【降水量】
mm

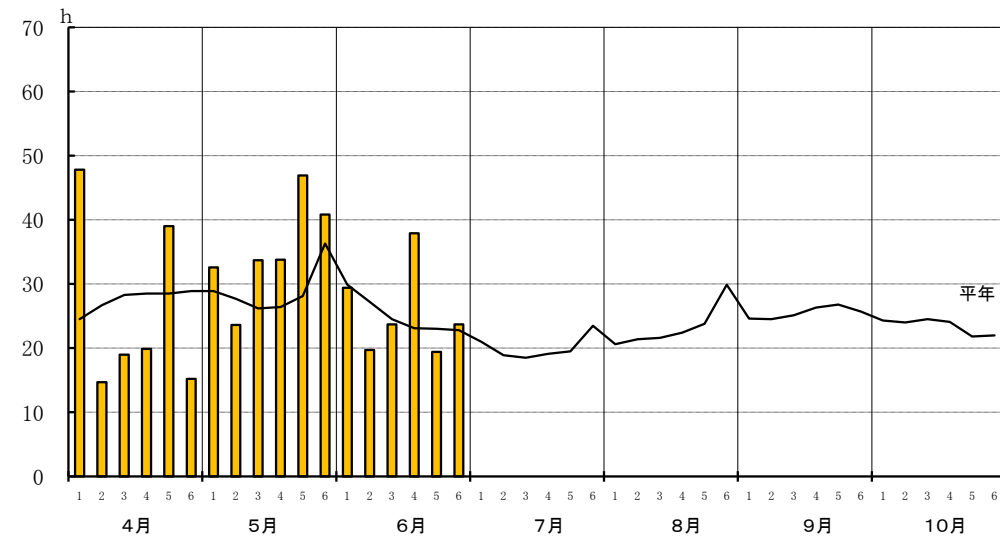


令和5年(2023年) 農耕期の気象経過(鶉(厚沢部))

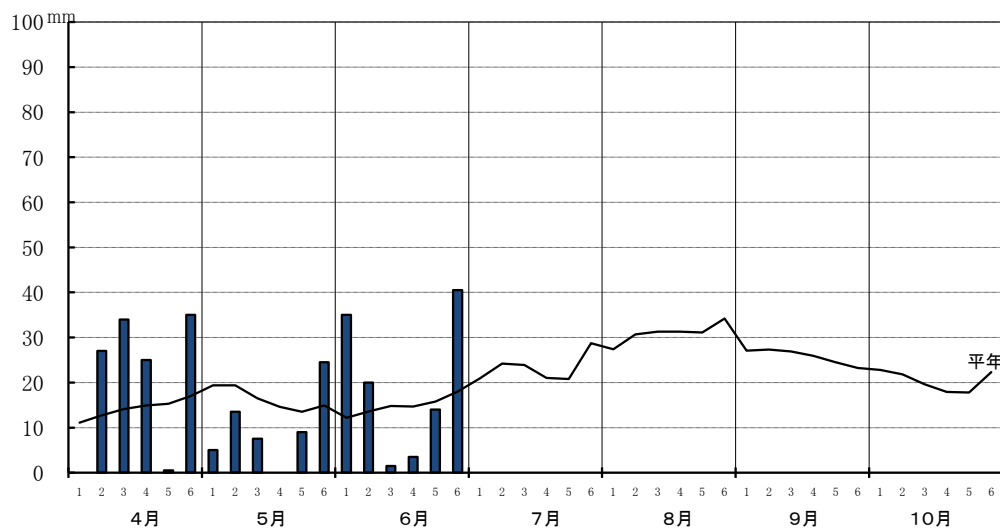
【気温】



【日照時間】

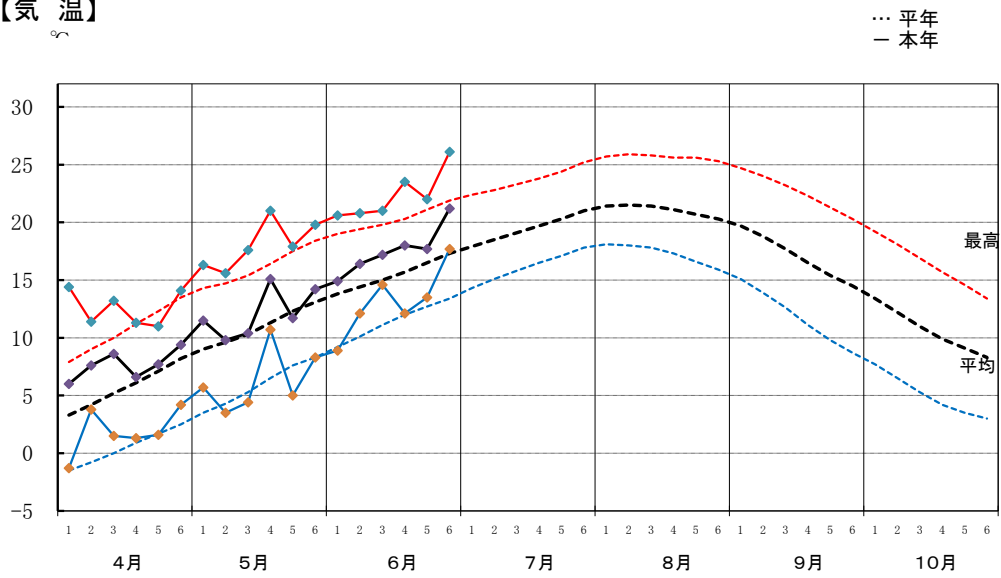


【降水量】

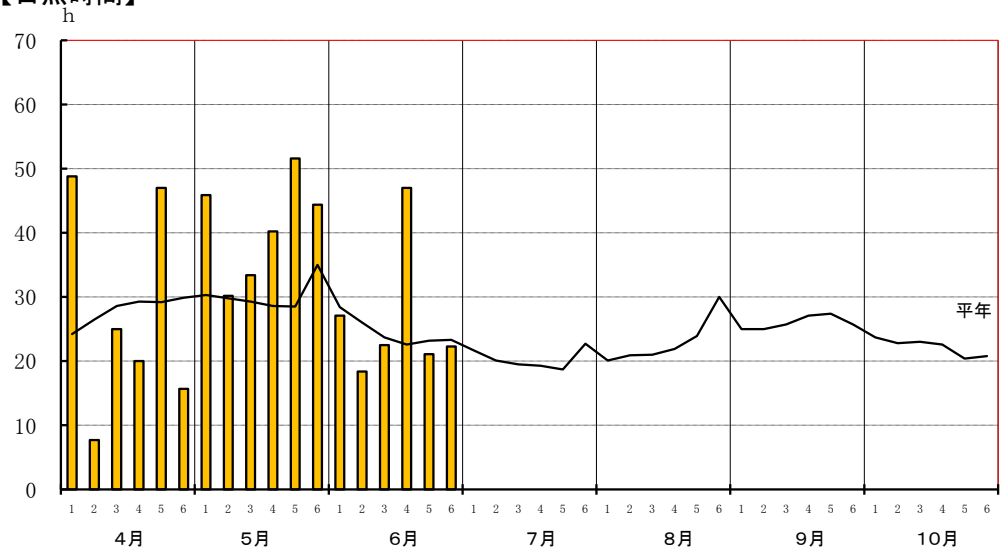


令和5年(2023年) 農耕期の気象経過(今金)

【気温】



【日照時間】



【降水量】

