

6 / 27 (火) の発表

報道発表資料の配付日時 6月27日(火) 14時00分

発表項目 (行事名)	令和4年度(2022年度)檜山管内観光入込客数調査結果について		
記者レクチャー のお知らせ	(実施日時)	発表者	
		発表場所	
概要	<p>観光入込客数 約113万人 (前年度比 110.4%) (令和元年度比 93.9%)</p> <p>ポイント</p> <p>新型コロナウイルス感染症に係る行動制限のない状況が継続したことや旅行需要の喚起がなされたことなどにより、通期では全ての項目で前年度から増加しました。</p> <p>【主な増加要因】</p> <ul style="list-style-type: none"> ・新型コロナウイルス感染症に係る行動制限の緩和 ・各町のイベントの再開 ・宿泊割引キャンペーンの実施 <p>【令和5年度の見通し】</p> <p>新型コロナウイルス感染症の感染症法上の位置づけが5類となったこともあり、各種観光イベントの再開が予定されており、道外からの観光客の増加が見込まれることから、特に7～9月の入込客数の大幅な増加が期待されます。</p>		
参考	<p>本調査は、檜山管内の観光入込客数について、次の区分により、上期(4月～9月)、下期(10月～3月)の年2回調査しているものです。</p> <p>(1) 道内客・道外客別 (2) 日帰客・宿泊客別 (3) 月別 (4) 市町村別</p>		

報道(取材)に当た ってのお願い			
他のクラブ との関係	同時配付	(場所)	
	同時レク		

担当 (連絡先)	北海道檜山振興局産業振興部商工労働観光課(担当者:課長 福士裕紀展) TEL 0139-52-1284(直通)		
-------------	--	--	--

令和4年度（2022年度）檜山管内観光入込客数調査結果

令和5年（2023年）6月27日
北海道檜山振興局産業振興部商工労働観光課

観光入込客数 約 113万人（前年度比 110.4%、令和元年度比93.9%）

ポイント

新型コロナウイルス感染症に係る行動制限の緩和のない状況が継続したことや旅行需要の喚起がなされたことにより、通期では全ての項目で前年度から増加しました。

- ・道内容は増加（前年度比 108.9%）
- ・道外客は増加（前年度比 126.4%）
- ・日帰客は増加（前年度比 109.7%）
- ・宿泊客は増加（前年度比 119.2%）

【主な増加要因】

- ・新型コロナウイルス感染症に係る行動制限の緩和
- ・各町のイベントの再開
- ・宿泊割引キャンペーンの実施

【令和5年度の見通し】

新型コロナウイルス感染症の感染症法上の位置づけが5類となったこともあり、各種観光イベントの再開が予定されており、道外からの観光客の増加が見込まれることから、特に7～9月の入込客数の大幅な増加が期待されます。

檜山管内観光入込客数調査

北海道檜山振興局産業振興部商工労働観光課

檜山管内観光入込客数調査について

本調査は、観光庁が定めた「観光入込客統計に関する共通基準」に準じて、平成22年度（2010年度）に道が改正した「北海道観光入込客数調査要領」に基づき実施しています。

【注記】

① 各市町村の数字について

入込客数：各市町村内で、1人の観光客が1回の旅行で複数の観光地点を訪れても1人と算出します。

宿泊客：各市町村内で、1人の観光客が1回の旅行で一つの宿泊施設に2泊以上滞在しても1人と算出します。

宿泊客延数：各市町村内で、1人の観光客が1つの宿泊施設に複数泊すると泊数分が計算されます。

② 管内総数の数字について

各市町村の数字の単純合計です。管内市町村間の重複は調整されていません。

例）1人の観光客が1度の旅行で2市町村を訪れ、それぞれで観光地点を訪れた場合、管内総数の入込客数では、2人と計算されます。

※公表している調査の数値は、作成時点の最新のものですが、後日新たな事実が判明した場合等には、数値の修正が行われる場合があります。その際、公表済みの本調査に修正を反映させることはなく、以後の公表から修正を反映させます。

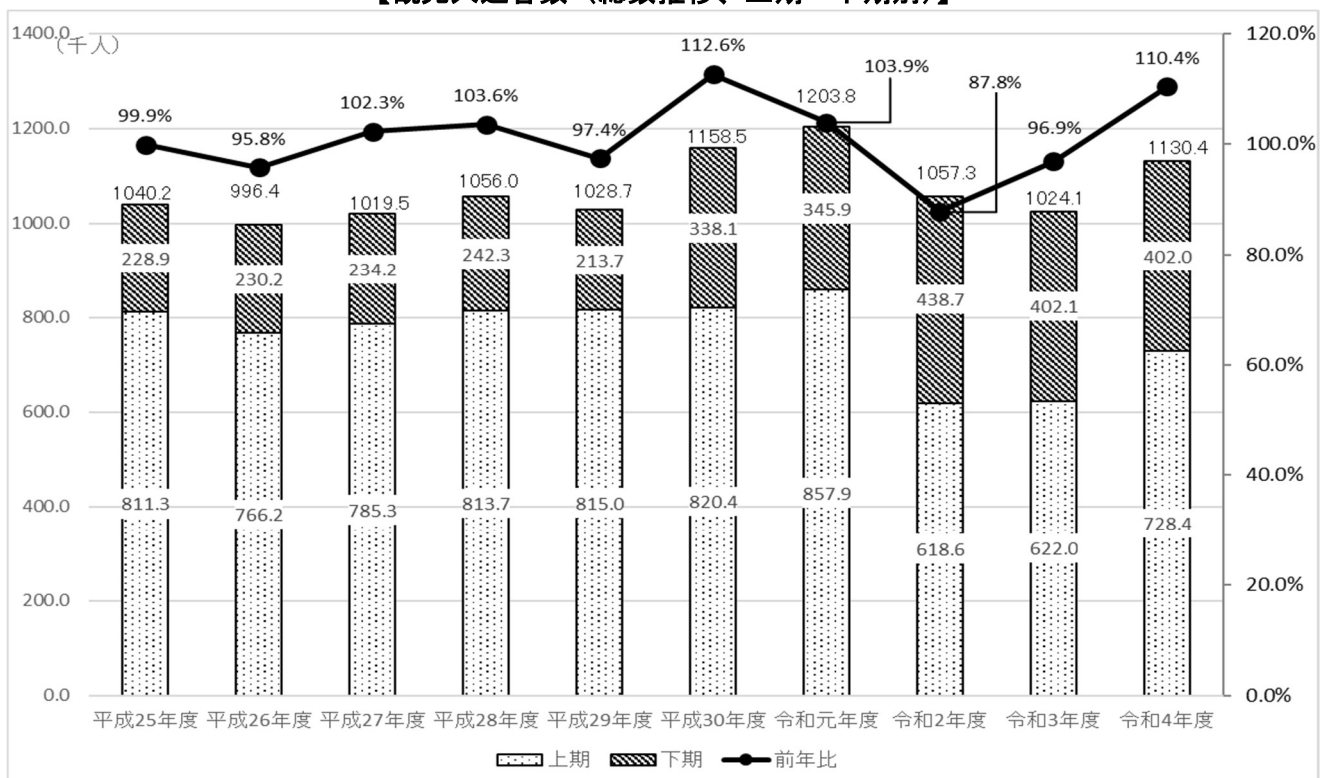
1. 概況

令和4年度（2022年度）の檜山管内観光入込客数の総数は約113万人で、前年度から106,300人の増加、前年度比110.4%（令和元年度比93.9%）となりました。

（単位：千人）

	令和3年度 (2021年度)	令和4年度 (2022年度)	増減数	前年度比	令和元年度 (参考)
観光入込客数	1,024.1	1,130.4	+106.3	110.4%	1203.8

【観光入込客数（総数推移、上期・下期別）】



2. 「道内客・道外客」別、「日帰客・宿泊客」別

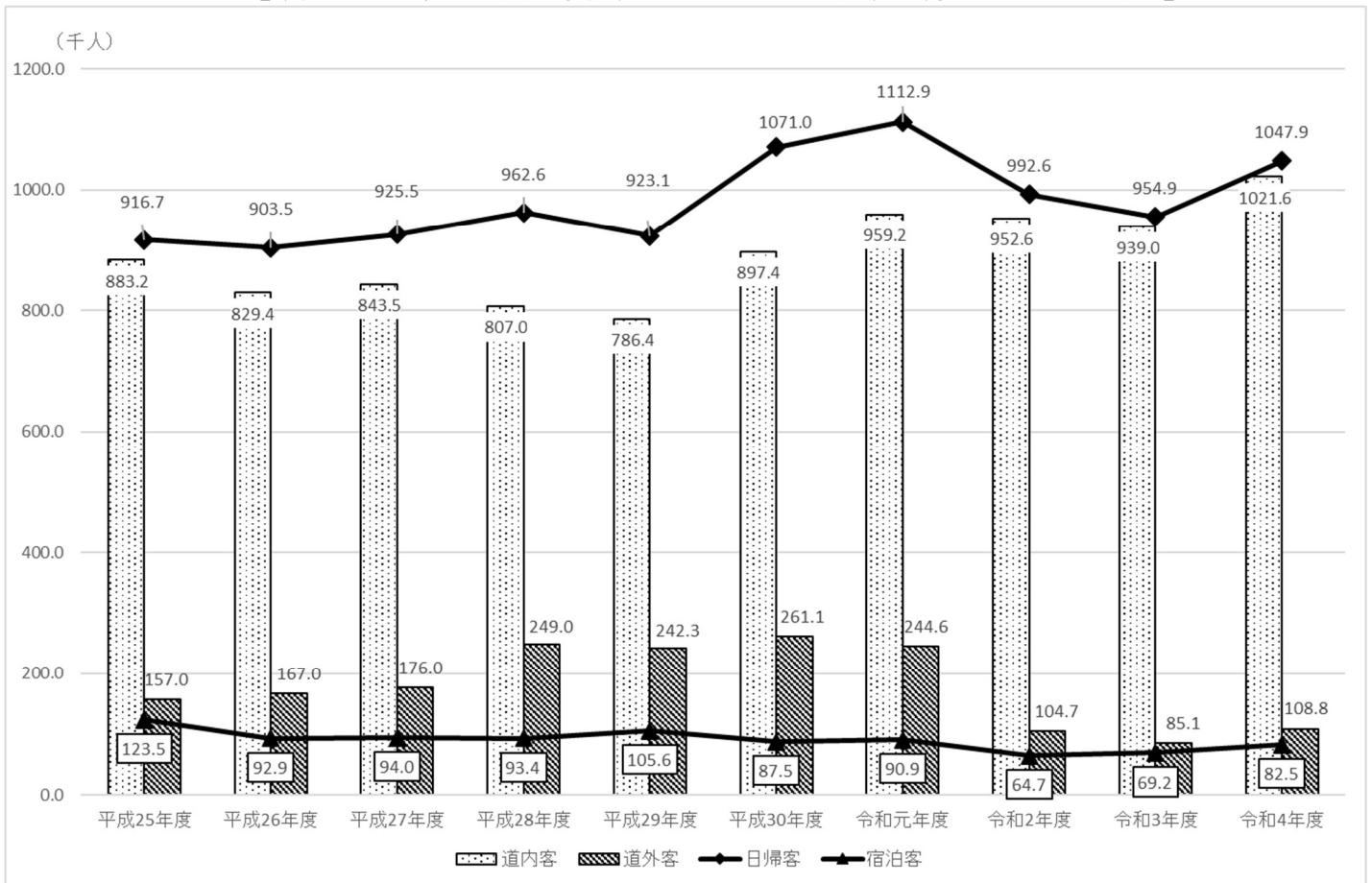
道内客は約 102.2 万人(前年度比 108.9%、83,600 人増)、道外客は約 10.9 万人(前年度比 126.4%、22,700 人増) となりました。

日帰客は約 104.8 万人(前年度比 109.7%、93,000 人増)、宿泊客は約 8.3 万人(前年度比 119.2%、13,300 人増) となりました。

(単位：千人)

		令和3年度 (2021年度)	令和4年度 (2022年度)	増減数	前年度比
観光入込客数 (構成比)	道内客	938.0 (91.6%)	1,021.6 (90.4%)	+83.6	108.9%
	道外客	86.1 (8.4%)	108.8 (9.6%)	+22.7	126.4%
	合計	1,024.1 (100.0%)	1,130.4 (100.0%)	+106.3	110.4%
	日帰客	954.9 (93.2%)	1,047.9 (92.7%)	+93.0	109.7%
	宿泊客	69.2 (6.8%)	82.5 (7.3%)	+13.3	119.2%
	合計	1,024.1 (100.0%)	1,130.4 (100.0%)	+106.3	110.4%
宿泊客延数(千人泊)		90.3	105.6	+15.3	116.9%

【観光入込客数(区分別推移、道内客・道外客別、日帰り客・宿泊客別)】



3. 月別

月別では、特に6月から9月まで大きく観光客が増加した一方で、11月から2月は僅かに減少しました。

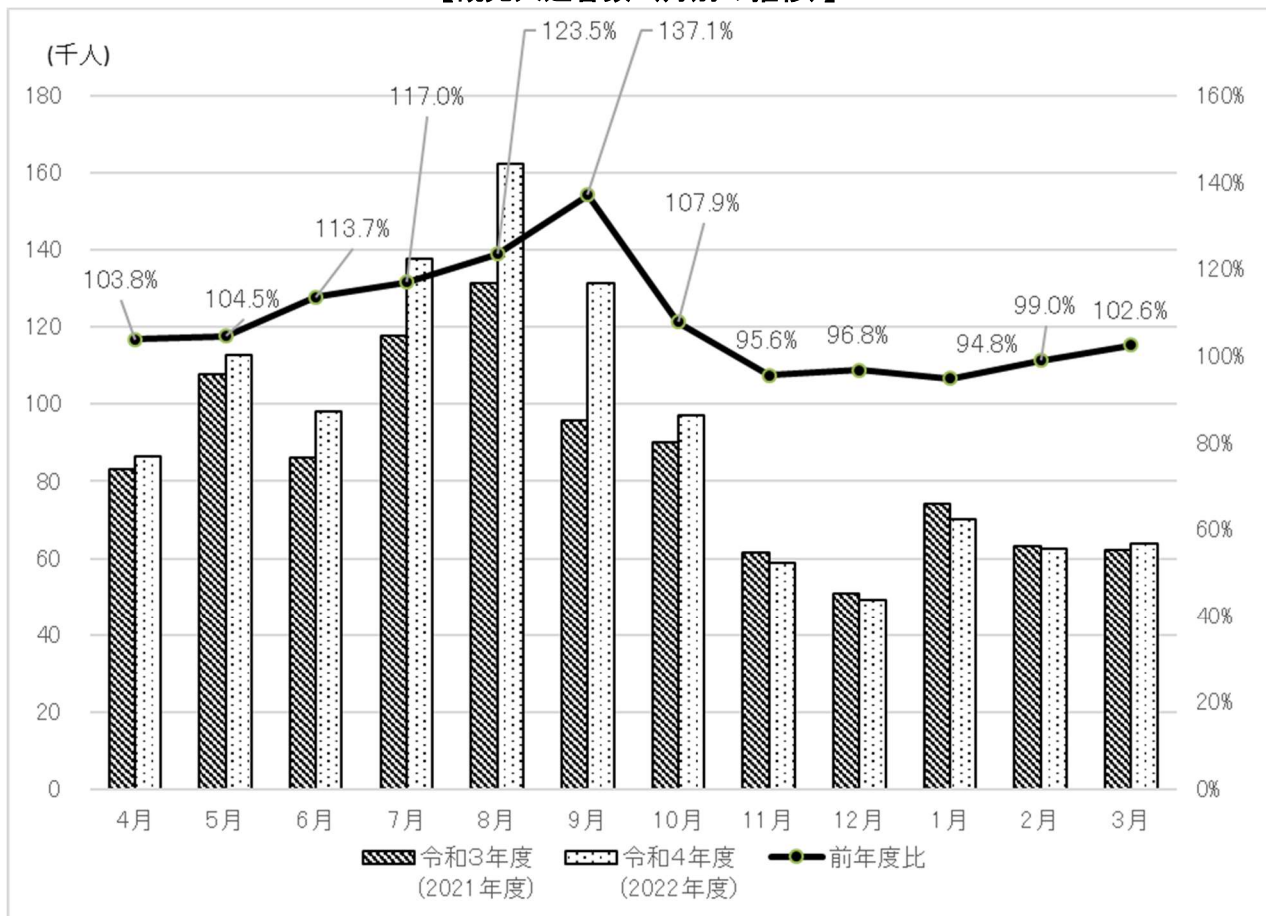
主な増加要因としては、各町のイベントが一部再開されたことや各町の宿泊割引キャンペーンが実施されたこと、新型コロナウイルス感染症に係る行動制限が緩和されたことが挙げられます。

一方で、11月から2月にかけては、全道的な新型コロナウイルス感染症の感染拡大や、令和3年度と比較しておとべ割の実施期間が短縮されたこと、令和3年度の11月に教育旅行等が集中していたことなどにより、相対的に減少したと考えられます。

(単位：千人)

月	令和3年度 (2021年度)	令和4年度 (2022年度)	増減数	前年度比
4月	83.2	86.4	+3.2	103.8%
5月	107.8	112.7	+4.9	104.5%
6月	86.2	98.0	+11.8	113.7%
7月	117.6	137.6	+20.0	117.0%
8月	131.3	162.2	+30.9	123.5%
9月	95.9	131.5	+35.6	137.1%
10月	90.1	97.2	+7.1	107.9%
11月	61.5	58.8	▲ 2.7	95.6%
12月	50.8	49.2	▲ 1.6	96.8%
1月	74.1	70.3	▲ 3.8	94.8%
2月	63.3	62.7	▲ 0.6	99.0%
3月	62.3	63.9	+1.6	102.6%
管内計	1,024.1	1,130.4	+106.3	110.4%

【観光入込客数（月別の推移）】



4. 市町村別

市町村別で見ると、今金町を除く全ての町で増加しました。

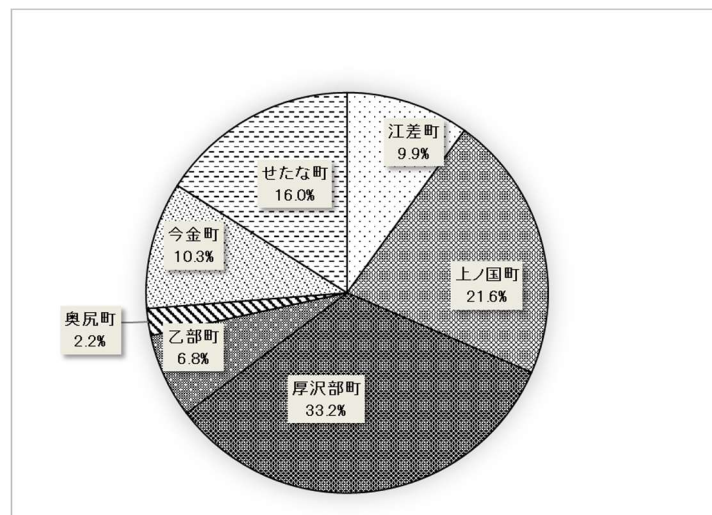
新型コロナウイルス感染症に係る行動制限が緩和されたことや一部のイベントが再開されたことで、多くの町で道外客が増加した一方、コロナ禍のマイクロツーリズム需要によって入込客数が増加していた町については、行動制限の緩和により入込客数の減少も見受けられました。

令和4年度(2022年度)檜山管内各町観光客入込状況

(単位:千人)

市町村名	区分	令和3年度 (2021年度)	令和4年度 (2022年度)	増減数	前年度比	主な増減要因
江差町	入込総数	71.4	112.2	+40.8	157.1%	新型コロナウイルス感染症の行動制限の緩和が進み、通年ですべての項目が増加となった。 【上期】「江差追分全国大会」などの町を代表するイベントが3年ぶりに開催されたことにより、道内外問わず、観光客の増加につながった。 【下期】観光の需要が、居住区域近郊から県外などの遠出の旅行に変化したことに加え、3年ぶりに「なべまつり」を開催したことや雪解けが早かったことで、全体的な観光客の増加につながった。
	(内 道外客)	7.1	11.6	+4.5	163.4%	
	(内 道内容)	64.3	100.6	+36.3	156.5%	
	(内 日帰客)	56.4	92.2	+35.8	163.5%	
	(内 宿泊客)	15.0	20.0	+5.0	133.3%	
上ノ国町	入込総数	198.9	244.1	+45.2	122.7%	新型コロナウイルス感染症の行動制限の緩和が進み、通年ですべての項目が増加となった。 【上期】「上ノ国川の川まつり」等の町内のイベントが開催されたことにより、入込客数が増加した。 【下期】「産業まつり」や「ワインまつり」など町のイベントを開催したことや、上ノ国ワイナリーの来場者増や学生の合宿受入再開により、特に10月の入込客数が増加した。
	(内 道外客)	49.9	61.4	+11.5	123.0%	
	(内 道内容)	149.0	182.7	+33.7	122.6%	
	(内 日帰客)	198.5	242.6	+44.1	122.2%	
	(内 宿泊客)	0.4	1.5	+1.1	375.0%	
厚沢部町	入込総数	374.6	375.4	+0.8	100.2%	通年では、新型コロナウイルス感染症の行動制限の緩和により、自分の居住区域外への旅行が増え、道外客が増加した。 【上期】旅行需要が変化したことに加え、全国的にも注目を集めている保育園留学が好調なこともあり道外客が増加した一方で、道内容は微減となった。 【下期】上期に続き保育園留学が好調だったため、道外客は増加傾向にあった。また、行動制限の緩和により、町の施設全体にわたり、日帰り客が増加した。
	(内 道外客)	5.5	6.8	+1.3	123.6%	
	(内 道内容)	369.1	368.6	▲0.5	99.9%	
	(内 日帰客)	368.9	370.2	+1.3	100.4%	
	(内 宿泊客)	5.7	5.2	▲0.5	91.2%	
乙部町	入込総数	57.7	77.2	+19.5	133.8%	通年では、新型コロナウイルス感染症の行動制限の緩和により、すべての項目で増加となった。 【上期】3年ぶりに元和台海浜公園を開設をしたことや「元和台マリンフェスティバル」等の各種イベントが再開したことにより、道の駅や日帰り温泉施設等の利用者数が増加した。 【下期】1月、2月に実施した宿泊割引キャンペーン「おとべ割」によって宿泊客が増加した。
	(内 道外客)	7.6	10.2	+2.6	134.2%	
	(内 道内容)	50.1	67.0	+16.9	133.7%	
	(内 日帰客)	52.5	69.1	+16.6	131.6%	
	(内 宿泊客)	5.2	8.1	+2.9	155.8%	
奥尻町	入込総数	21.0	24.7	+3.7	117.6%	通年では、旅行需要の拡大やHAC奥尻一丘珠便が通期就航したこと、入込客数が増加した。 【上期】新型コロナウイルス感染症の行動制限の緩和による旅行需要の拡大やHAC奥尻一丘珠便が4月～9月まで通期で就航したこと、「知って泊まってぐるっと道南檜山キャンペーン」が好調だったことなどにより観光客が増加した。 【下期】昨年度に比べると、旅行需要の拡大や工事関係の来島者の増加等もあり、全体的な数字として増加となった。
	(内 道外客)	5.2	4.9	▲0.3	94.5%	
	(内 道内容)	15.8	19.8	+4.0	125.2%	
	(内 日帰客)	0.3	0.6	+0.3	200.0%	
	(内 宿泊客)	20.7	24.1	+3.4	116.4%	
今金町	入込総数	130.3	116.1	▲14.2	89.1%	昨年度に比べ、マイクロツーリズムの需要が低下したことにより、入込客数が減少した一方で、スキー場利用者の増加により、道外客が増加した。 【上期】新型コロナウイルス感染症の行動制限の緩和が進み、遠方への旅行が増えたことにより、キャンプ場利用者が減少し、全体的な入込客数が減少した。 【下期】スキー場を例年よりも早くオープンしたことに加え、スキー場でのイベントや大会の実施により、12月は入込客数が増加した。
	(内 道外客)	0.8	1.4	+0.6	175.0%	
	(内 道内容)	129.5	114.7	▲14.8	88.6%	
	(内 日帰客)	120.3	108.8	▲11.5	90.4%	
	(内 宿泊客)	10.0	7.3	▲2.7	73.0%	
せたな町	入込総数	170.2	180.7	+10.5	106.2%	通年では、新型コロナウイルス感染症の行動制限が緩和され、特に道外客の増加が目立った。 【上期】旅行支援(せたな割)等の効果により、宿泊客が増加した。また、3年ぶりに町内の「せたな漁り火まつり」等、一部の観光イベントが開催されたことにより、観光客の増加につながった。 【下期】日帰り温泉入浴施設の利用者が減少した一方で、工事関係者の増加により、宿泊客数は増加した。
	(内 道外客)	10.0	12.5	+2.5	125.0%	
	(内 道内容)	160.2	168.2	+8.0	105.0%	
	(内 日帰客)	158.0	164.4	+6.4	104.1%	
	(内 宿泊客)	12.2	16.3	+4.1	133.6%	

【観光入込客数(市町村別構成比)】



6. 訪日外国人宿泊客数

訪日外国人来道者の宿泊客数は106人、前年度から70人増加で前年度比294.4%（前々年度比200%）となり、宿泊客延数は233人、前年度から20人増加で前年度比109.4%（前々年度比274.1%）となりました。

【令和4年度（2022年度）】

[対象宿泊施設 61軒中、 回答施設 58軒] (単位: 宿泊客数→人、 宿泊客延数→人泊)

月別	人数	中国	韓国	台湾	香港	シンガポール	マレーシア	タイ	インド	インドネシア	フィリピン	ベトナム	ロシア	イギリス	フランス	ドイツ	アメリカ	カナダ	オーストラリア	その他	計
4月	宿泊客数																			1	1
	宿泊客延数																			3	3
5月	宿泊客数											1								5	6
	宿泊客延数											1								5	6
6月	宿泊客数	2								1											3
	宿泊客延数	2								1											3
7月	宿泊客数																			3	3
	宿泊客延数																			21	21
8月	宿泊客数															1			1	2	4
	宿泊客延数															1			1	20	22
9月	宿泊客数	3	4									1								5	13
	宿泊客延数	3	4									1								13	21
10月	宿泊客数	2			2	2			2		4									2	14
	宿泊客延数	2			2	2			6		4									4	20
11月	宿泊客数	3	3		1				8											2	17
	宿泊客延数	3	5		1				46											2	57
12月	宿泊客数		1			10											1			5	17
	宿泊客延数		1			10											2			5	18
1月	宿泊客数	4							2			1									7
	宿泊客延数	7							2			6									15
2月	宿泊客数	1	1			2					1	5					1			2	13
	宿泊客延数	1	1			2					1	28					2			2	37
3月	宿泊客数	2	1		1						1	3									8
	宿泊客延数	4	1		1						1	3									10
計	宿泊客数	17	10		4	14			12	1	6	11				1	2		1	27	106
	宿泊客延数	22	12		4	14			54	1	6	39				1	4		1	75	233
前年度	宿泊客数	3	3					1	2		1	9					5			12	36
	宿泊客延数	3	5					1	6		7	102					9			80	213
前年度比	宿泊客数	566.7%	333.3%	-	-	-	-	-	600.0%	-	600.0%	122.2%	-	-	-	-	40.0%	-	-	225.0%	294.4%
	宿泊客延数	733.3%	240.0%	-	-	-	-	-	900.0%	-	85.7%	38.2%	-	-	-	-	44.4%	-	-	93.8%	109.4%

7. 訪日外国人宿泊客数（市町村別）

【令和4年度(2022年度)】		市町村名：江差町																			
		[対象宿泊施設 10 軒中、 回答施設 10 軒]										(単位：宿泊客数→人、宿泊客延数→人泊)									
月別	人数	中国	韓国	台湾	香港	シンガポール	マレーシア	タイ	インド	インドネシア	フィリピン	ベトナム	ロシア	イギリス	フランス	ドイツ	アメリカ	カナダ	オーストラリア	その他	計
4月	宿泊客数																				
	宿泊客延数																				
5月	宿泊客数											1								4	5
	宿泊客延数											1								4	5
6月	宿泊客数									1											1
	宿泊客延数									1											1
7月	宿泊客数																			1	1
	宿泊客延数																			1	1
8月	宿泊客数																				
	宿泊客延数																				
9月	宿泊客数	3	4																		7
	宿泊客延数	3	4																		7
10月	宿泊客数	2			2						4										8
	宿泊客延数	2			2						4										8
11月	宿泊客数	1	1						6											2	10
	宿泊客延数	1	1						6											2	10
12月	宿泊客数					10														3	13
	宿泊客延数					10														3	13
1月	宿泊客数	1							2												3
	宿泊客延数	1							2												3
2月	宿泊客数	1				2					1									2	6
	宿泊客延数	1				2					1									2	6
3月	宿泊客数		1								1										2
	宿泊客延数		1								1										2
計	宿泊客数	8	6		2	12			8	1	6	1								12	56
	宿泊客延数	8	6		2	12			8	1	6	1								12	56
前年度	宿泊客数	0										2					0			4	6
	宿泊客延数	0										35					0			61	96
前年度比	宿泊客数	-	-	-	-	-	-	-	-	-	-	50.0%	-	-	-	-	-	-	-	300.0%	933.3%
	宿泊客延数	-	-	-	-	-	-	-	-	-	-	2.9%	-	-	-	-	-	-	-	19.7%	58.3%

市町村名：上ノ国町

【令和4年度(2022年度)】

[対象宿泊施設

9 軒中、 回答施設

9 軒]

(単位：宿泊客数→人、宿泊客延数→人泊)

月別	人数	中国	韓国	台湾	香港	シンガポール	マレーシア	タイ	インド	インドネシア	フィリピン	ベトナム	ロシア	イギリス	フランス	ドイツ	アメリカ	カナダ	オーストラリア	その他	計	
4月	宿泊客数																					
	宿泊客延数																					
5月	宿泊客数																				1	1
	宿泊客延数																				1	1
6月	宿泊客数																					
	宿泊客延数																					
7月	宿泊客数																					
	宿泊客延数																					
8月	宿泊客数																1					1
	宿泊客延数																1					1
9月	宿泊客数											1										1
	宿泊客延数											1										1
10月	宿泊客数																				2	2
	宿泊客延数																				4	4
11月	宿泊客数																					
	宿泊客延数																					
12月	宿泊客数																					
	宿泊客延数																					
1月	宿泊客数																					
	宿泊客延数																					
2月	宿泊客数																					
	宿泊客延数																					
3月	宿泊客数	2										3										5
	宿泊客延数	4										3										7
計	宿泊客数	2										4				1					3	10
	宿泊客延数	4										4				1					5	14
前年度	宿泊客数											1										1
	宿泊客延数											1										1
前年度比	宿泊客数	-	-	-	-	-	-	-	-	-	-	400.0%	-	-	-	-	-	-	-	-	-	1000.0%
	宿泊客延数	-	-	-	-	-	-	-	-	-	-	400.0%	-	-	-	-	-	-	-	-	-	1400.0%

市町村名：厚沢部町

【令和4年度(2022年度)】

[対象宿泊施設

3 軒中、

回答施設

3 軒]

(単位: 宿泊客数→人、宿泊客延数→人泊)

月別	人数	中国	韓国	台湾	香港	シンガポール	マレーシア	タイ	インド	インドネシア	フィリピン	ベトナム	ロシア	イギリス	フランス	ドイツ	アメリカ	カナダ	オーストラリア	その他	計	
4月	宿泊客数																					
	宿泊客延数																					
5月	宿泊客数																					
	宿泊客延数																					
6月	宿泊客数																					
	宿泊客延数																					
7月	宿泊客数																					
	宿泊客延数																					
8月	宿泊客数																					
	宿泊客延数																					
9月	宿泊客数																					
	宿泊客延数																					
10月	宿泊客数																					
	宿泊客延数																					
11月	宿泊客数																					
	宿泊客延数																					
12月	宿泊客数																					
	宿泊客延数																					
1月	宿泊客数												1									1
	宿泊客延数												6									6
2月	宿泊客数												5									5
	宿泊客延数												28									28
3月	宿泊客数				1																	1
	宿泊客延数				1																	1
計	宿泊客数				1								6									7
	宿泊客延数				1								34									35
前年度	宿泊客数										1	6										7
	宿泊客延数										7	66										73
前年度比	宿泊客数	-	-	-	-	-	-	-	-	-	-	100.0%	-	-	-	-	-	-	-	-	-	100.0%
	宿泊客延数	-	-	-	-	-	-	-	-	-	-	51.5%	-	-	-	-	-	-	-	-	-	47.9%

市町村名: 乙部町

【令和4年度(2022年度)】

[対象宿泊施設

3軒中、

回答施設

3軒]

(単位: 宿泊客数→人、宿泊客延数→人泊)

月別	人数	中国	韓国	台湾	香港	シンガポール	マレーシア	タイ	インド	インドネシア	フィリピン	ベトナム	ロシア	イギリス	フランス	ドイツ	アメリカ	カナダ	オーストラリア	その他	計
4月	宿泊客数																			1	1
	宿泊客延数																			3	3
5月	宿泊客数																				
	宿泊客延数																				
6月	宿泊客数	2																			2
	宿泊客延数	2																			2
7月	宿泊客数																			2	2
	宿泊客延数																			20	20
8月	宿泊客数																			2	2
	宿泊客延数																			20	20
9月	宿泊客数																			2	2
	宿泊客延数																			10	10
10月	宿泊客数					2															2
	宿泊客延数					2															2
11月	宿泊客数	2																			2
	宿泊客延数	2																			2
12月	宿泊客数																			2	2
	宿泊客延数																			2	2
1月	宿泊客数																				
	宿泊客延数																				
2月	宿泊客数																				
	宿泊客延数																				
3月	宿泊客数																				
	宿泊客延数																				
計	宿泊客数	4				2														9	15
	宿泊客延数	4				2														55	61
前年度	宿泊客数		2																	5	7
	宿泊客延数		2																	12	14
前年度比	宿泊客数	-	0.0%	-	-	-	-	-	-	-	-	-	-	-	-	-	-	-	-	180.0%	214.3%
	宿泊客延数	-	0.0%	-	-	-	-	-	-	-	-	-	-	-	-	-	-	-	-	458.3%	435.7%

【令和4年度(2022年度)】

[対象宿泊施設

22 軒中、

回答施設

22 軒]

(単位：宿泊客数→人、宿泊客延数→人泊)

月別	人数	中国	韓国	台湾	香港	シンガポール	マレーシア	タイ	インド	インドネシア	フィリピン	ベトナム	ロシア	イギリス	フランス	ドイツ	アメリカ	カナダ	オーストラリア	その他	計		
4月	宿泊客数																						
	宿泊客延数																						
5月	宿泊客数																						
	宿泊客延数																						
6月	宿泊客数																						
	宿泊客延数																						
7月	宿泊客数																						
	宿泊客延数																						
8月	宿泊客数																			1			1
	宿泊客延数																			1			1
9月	宿泊客数																						
	宿泊客延数																						
10月	宿泊客数																						
	宿泊客延数																						
11月	宿泊客数																						
	宿泊客延数																						
12月	宿泊客数																						
	宿泊客延数																						
1月	宿泊客数																						
	宿泊客延数																						
2月	宿泊客数																						
	宿泊客延数																						
3月	宿泊客数																						
	宿泊客延数																						
計	宿泊客数																			1			1
	宿泊客延数																			1			1
前年度	宿泊客数							1															1
	宿泊客延数							1															1
前年度比	宿泊客数	-	-	-	-	-	-	0.0%	-	-	-	-	-	-	-	-	-	-	-	-	-	100.0%	
	宿泊客延数	-	-	-	-	-	-	0.0%	-	-	-	-	-	-	-	-	-	-	-	-	-	100.0%	

市町村名：今金町

【令和4年度(2022年度)】

[対象宿泊施設

2 軒中、

回答施設

2 軒]

(単位:宿泊客数→人、宿泊客延数→人泊)

月別	人数	中国	韓国	台湾	香港	シンガポール	マレーシア	タイ	インド	インドネシア	フィリピン	ベトナム	ロシア	イギリス	フランス	ドイツ	アメリカ	カナダ	オーストラリア	その他	計		
4月	宿泊客数																						
	宿泊客延数																						
5月	宿泊客数																						
	宿泊客延数																						
6月	宿泊客数																						
	宿泊客延数																						
7月	宿泊客数																						
	宿泊客延数																						
8月	宿泊客数																						
	宿泊客延数																						
9月	宿泊客数																						
	宿泊客延数																						
10月	宿泊客数																						
	宿泊客延数																						
11月	宿泊客数																						
	宿泊客延数																						
12月	宿泊客数																						
	宿泊客延数																						
1月	宿泊客数																						
	宿泊客延数																						
2月	宿泊客数																						
	宿泊客延数																						
3月	宿泊客数																						
	宿泊客延数																						
計	宿泊客数																						
	宿泊客延数																						
前年度	宿泊客数																						
	宿泊客延数																						
前年度比	宿泊客数	-	-	-	-	-	-	-	-	-	-	-	-	-	-	-	-	-	-	-	-	-	-
	宿泊客延数	-	-	-	-	-	-	-	-	-	-	-	-	-	-	-	-	-	-	-	-	-	-

市町村名：せたな町

【令和4年度(2022年度)】

[対象宿泊施設

12 軒中、

回答施設

9 軒]

(単位:宿泊客数一人、宿泊客延数一人泊)

月別	人数	中国	韓国	台湾	香港	シンガポール	マレーシア	タイ	インド	インドネシア	フィリピン	ベトナム	ロシア	イギリス	フランス	ドイツ	アメリカ	カナダ	オーストラリア	その他	計	
4月	宿泊客数																					
	宿泊客延数																					
5月	宿泊客数																					
	宿泊客延数																					
6月	宿泊客数																					
	宿泊客延数																					
7月	宿泊客数																					
	宿泊客延数																					
8月	宿泊客数																					
	宿泊客延数																					
9月	宿泊客数																				3	3
	宿泊客延数																				3	3
10月	宿泊客数								2													2
	宿泊客延数								6													6
11月	宿泊客数		2		1				2													5
	宿泊客延数		4		1				40													45
12月	宿泊客数		1														1					2
	宿泊客延数		1														2					3
1月	宿泊客数	3																				3
	宿泊客延数	6																				6
2月	宿泊客数		1														1					2
	宿泊客延数		1														2					3
3月	宿泊客数																					
	宿泊客延数																					
計	宿泊客数	3	4		1				4								2				3	17
	宿泊客延数	6	6		1				46								4				3	66
前年度	宿泊客数	3	1						2								5				3	14
	宿泊客延数	3	3						6								9				7	28
前年度比	宿泊客数	100.0%	400.0%	-	-	-	-	-	200.0%	-	-	-	-	-	-	-	40.0%	-	-	100.0%		121.4%
	宿泊客延数	200.0%	200.0%	-	-	-	-	-	766.7%	-	-	-	-	-	-	-	44.4%	-	-	42.9%		235.7%