



発表項目 (行事名)	令和4年度(2022年度)上期・檜山管内観光入込客数調査結果について		
記者レクチャー のお知らせ	(実施日時)	発表者	
		発表場所	
概要	<p>観光入込客数 約72万8千人 (前年度比 117.1%) (令和元年度比 84.9%)</p> <p>ポイント</p> <p>今年度は、行動制限がなかったことから、道内・道外客、日帰り・宿泊客全てにおいて前年度から増加しました。全体的にまだ新型コロナウイルス感染症の影響が見受けられますが、道内客についてはコロナ禍以前の水準まで回復しました。</p> <p>月別では、全ての月で前年を上回りましたが、特にオンシーズンである7月～9月が大幅に増加しました。</p> <p>【主な増加要因】</p> <ul style="list-style-type: none"> ・行動制限がなかったこと ・「どうみん割」、「江差割」、「せたな割」などの旅行割引キャンペーンの実施 ・各町のお祭り・イベントが3年ぶりに開催 <p>【令和4年度下期の見通し】</p> <p>「HOKKAIDO LOVE! 割」や各町旅行割引キャンペーンの実施、また管内の冬季の観光イベントが3年ぶりに実施される見込みであることなどから、昨年同期比増が見込まれます。</p>		
参考	<p>本調査は、檜山管内の観光入込客数について、次の区分により、上期(4月～9月)、下期(10月～3月)の年2回調査しているものです。</p> <p>(1) 道内客・道外客別 (2) 日帰客・宿泊客別 (3) 月別 (4) 市町村別</p>		
報道(取材)に当たってのお願い			
他のクラブとの関係	同時配付	(場所)	
	同時レク		
担当 (連絡先)	<p>北海道檜山振興局産業振興部商工労働観光課(担当者:課長 南出 徹)</p> <p>TEL: ダイヤルイン 0139-52-1284 内線 2400</p>		

令和4年度（2022年度）上期・檜山管内観光入込客数調査結果

令和4年（2022年）12月26日
北海道檜山振興局産業振興部商工労働観光課

観光入込客数 約 72万8千人（前年度比 117.1 %、令和元年度比 84.9%）

ポイント

全ての項目について前年度から増加しました。

- ・道内容は増加（前年度比 115.6 %）
- ・道外客は増加（前年度比 130.6 %）
- ・日帰客は増加（前年度比 116.4 %）
- ・宿泊客は増加（前年度比 127.7 %）

月別では、全ての月で前年を上回りましたが、特にオンシーズンである7月～9月が増加しました。

【主な増加要因】

- ・行動制限が無かったこと
- ・「どうみん割」、「江差割」、「せたな割」などの旅行割引キャンペーンの実施
- ・各町のお祭り・イベントが3年ぶりに開催

【令和4年度下期の見通し】

「HOKKAIDO LOVE! 割」や各町旅行割引キャンペーンの実施、また管内の冬季観光イベントが3年ぶりに実施される見込みであることなどから、昨年同期比増が見込まれます。

檜山管内観光入込客数調査

北海道檜山振興局産業振興部商工労働観光課

檜山管内観光入込客数調査について

本調査は、観光庁が定めた「観光入込客統計に関する共通基準」に準じて、平成22年度（2010年度）に道が改正した「北海道観光入込客数調査要領」に基づき実施しています。

【注記】

① 各市町村の数字について

入込客数：各市町村内で、1人の観光客が1回の旅行で複数の観光地点を訪れても1人と算出します。

宿泊客：各市町村内で、1人の観光客が1回の旅行で一つの宿泊施設に2泊以上滞在しても1人と算出します。

宿泊客延数：各市町村内で、1人の観光客が1つの宿泊施設に複数泊すると泊数分が計算されます。

② 管内総数の数字について

各市町村の数字の単純合計です。管内市町村間の重複は調整されていません。

例) 1人の観光客が1度の旅行で2市町村を訪れ、それぞれで観光地点を訪れた場合、管内総数の入込客数では、2人と計算されます。

※公表している調査の数値は、作成時点の最新のものですが、後日新たな事実が判明した場合等には、数値の修正が行われる場合があります。その際、公表済みの本調査に修正を反映させることはなく、以後の公表から修正を反映させます。

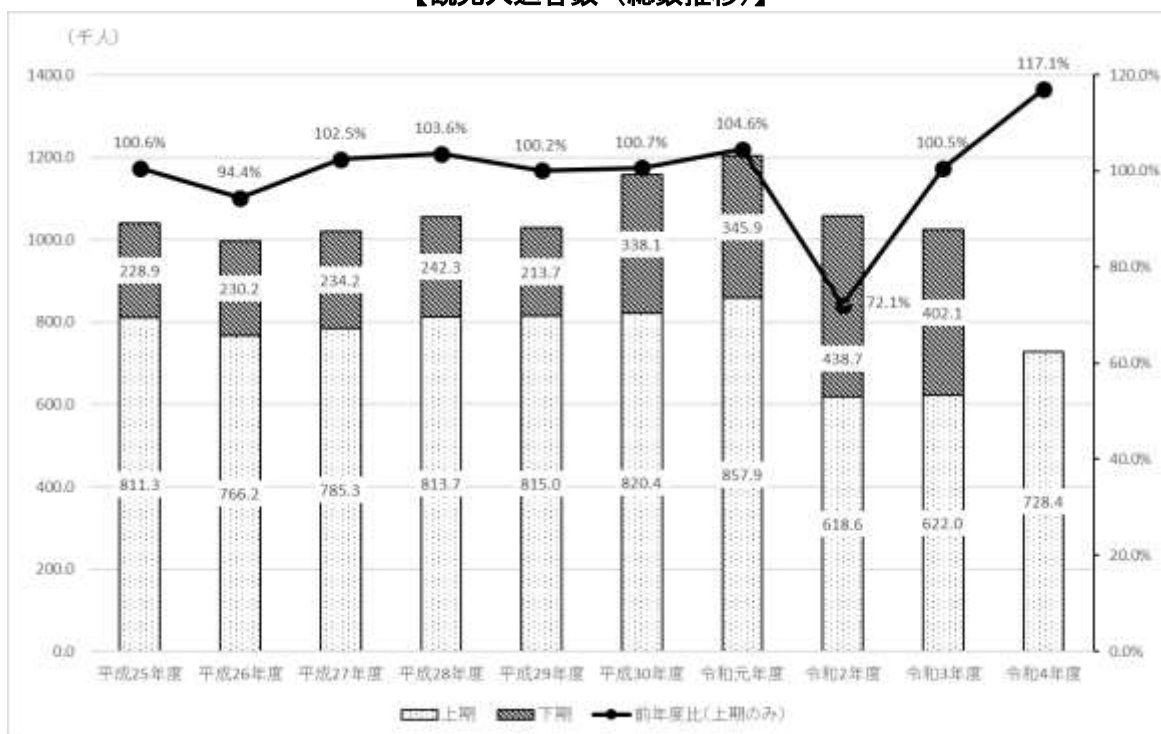
1. 概況

令和4年度（2022年度）上期の檜山管内観光入込客数の総数は約72.8万人で、前年度から106,400人の増加、前年度比117.1%（令和元年度比84.9%）となりました。

（単位：千人）

	令和3年度 (2021年度)	令和4年度 (2022年度)	増減数	前年度比
観光入込客数	622.0	728.4	+106.4	117.1%

【観光入込客数（総数推移）】



2. 「道内客・道外客」別、「日帰客・宿泊客」別

道内客は約 64.6 万人（前年度比 115.6%、87,100 人増）、道外客は約 8.2 万人（前年度比 130.6%、19,300 人増）となりました。

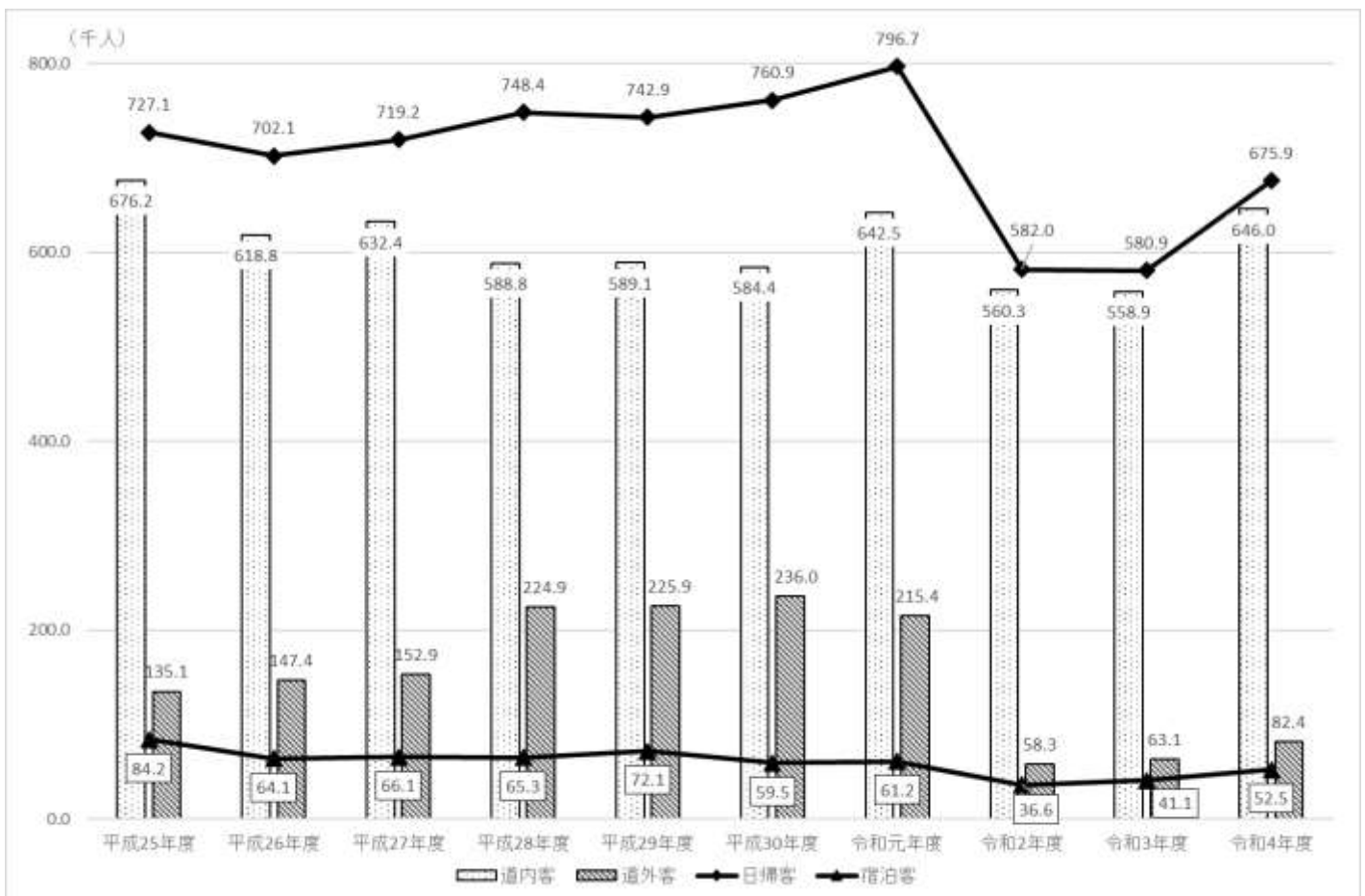
日帰客は約 675.9 万人（前年度比 116.4%、95,000 人増）、宿泊客は約 5.2 万人（前年度比 127.7%、11,400 人増）となりました。

全体的にまだ新型コロナウイルス感染症の影響が見受けられますが、道内客についてはコロナ禍以前の水準まで回復しました。

（単位：千人）

		令和3年度 (2021年度)	令和4年度 (2022年度)	増減数	前年度比
観光入込客数 (構成比)	道内客	558.9 (89.9%)	646.0 (88.7%)	+87.1	115.6%
	道外客	63.1 (10.1%)	82.4 (11.3%)	+19.3	130.6%
	合計	622.0 (100.0%)	728.4 (100.0%)	+106.4	117.1%
	日帰客	580.9 (93.4%)	675.9 (92.8%)	+95.0	116.4%
	宿泊客	41.1 (6.6%)	52.5 (7.2%)	+11.4	127.7%
	合計	622.0 (100.0%)	728.4 (100.0%)	+106.4	117.1%
宿泊客延数（千人泊）		51.7	68.0	+16.3	131.5%

【観光入込客数（区分別推移、道内客・道外客別、日帰り客・宿泊客別）】



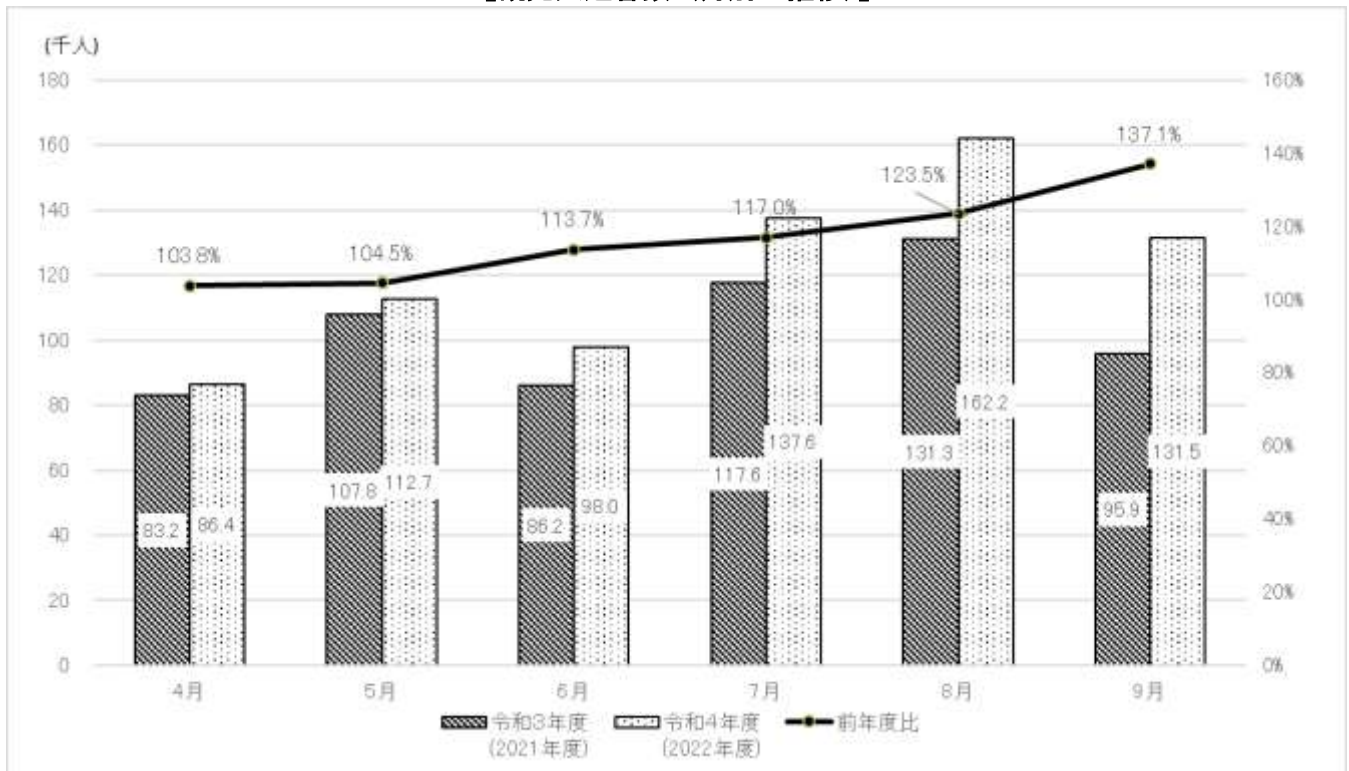
3. 月別

月別では、全ての月で観光客が増加し、特にオンシーズンである7月～9月が大幅に増加しました。主な増加要因としては、昨年は5月末以降、新型コロナウイルス感染症に係る行動制限が設けられていたのに対し、今年は行動制限が無かったことや、「どうみん割」や各町の旅行割引キャンペーンが実施されていたこと、また各町で3年ぶりに各種お祭り・イベントが開催されたことが増加要因として考えられます。

(単位：千人)

月	令和3年度 (2021年度)	令和4年度 (2022年度)	増減数	前年度比
4月	83.2	86.4	+3.2	103.8%
5月	107.8	112.7	+4.9	104.5%
6月	86.2	98.0	+11.8	113.7%
7月	117.6	137.6	+20.0	117.0%
8月	131.3	162.2	+30.9	123.5%
9月	95.9	131.5	+35.6	137.1%
管内計	622.0	728.4	+106.4	117.1%

【観光入込客数（月別の推移）】



4. 市町村別

市町村別で見ると、江差町、上ノ国町、乙部町、奥尻町、せたな町の5町で増加。厚沢部町、今金町の2町で減少しました。

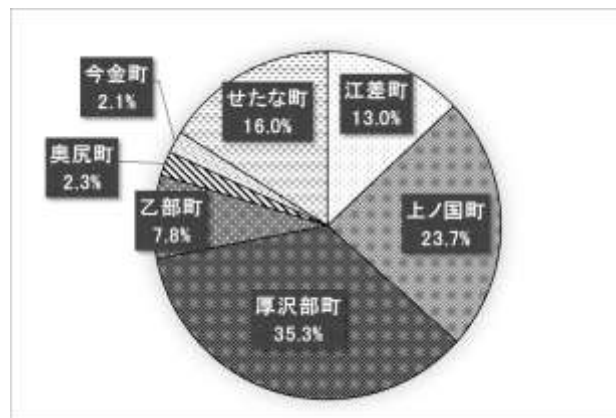
入込客数が増加した町の多くは、お祭り・イベントを開催した月が特に増加しています。

また、今年は県域を超える行動に制限がなかったことから、昨年度と比較すると道外客が増加していますが、コロナ禍前（令和元年度以前）の水準に戻るにはまだ時間がかかる見込みです。

(単位:千人)

市町村名	区分	令和3年度 (2021年度)	令和4年度 (2022年度)	増減数	前年度比	主な増減要因
江差町	入込総数	54.8	94.4	+39.6	172.3%	「江差かもめ島まつり」や「江差追分全国大会」が3年ぶりに開催された7月、9月は特に増加した。 江差割やどうみん割といった旅行支援事業が好調なことに加え、「かもめ島マリンレジャー」も好調だったことが宿泊客数増加に繋がっている。
	(内 道外客)	5.6	8.2	+2.6	146.4%	
	(内 道内客)	49.2	86.2	+37.0	175.2%	
	(内 日帰客)	47.7	82.1	+34.4	172.1%	
	(内 宿泊客)	7.1	12.3	+5.2	173.2%	
上ノ国町	入込総数	135.5	172.4	+36.9	127.2%	「夷王山まつり」や「天の川まつり」が3年ぶりに開催された6月と8月は特に増加した。 また、昨年度は調査未回答の宿泊施設が2件あったが、今年は全施設から回答を得ることができたほか、1月に開設した上ノ国ワイナリーのワーケーション施設利用客が加わったことで宿泊客が増加した。
	(内 道外客)	37.0	46.7	+9.7	126.2%	
	(内 道内客)	98.5	125.7	+27.2	127.6%	
	(内 日帰客)	135.2	171.5	+36.3	126.8%	
	(内 宿泊客)	0.3	0.9	+0.6	300.0%	
厚沢部町	入込総数	264.8	257.1	▲7.7	97.1%	全国的に注目を集めている保育園留学制度が好調なため、道外客が増加した。 道の駅あつさぶの新商業施設開設工事に伴い、カウント方法が変更になったことから全体的に減少となっているが、新商業施設がオープンした8月以降は全体的に増加傾向が見られる。
	(内 道外客)	4.0	4.5	+0.5	112.5%	
	(内 道内客)	260.8	252.6	▲8.2	96.9%	
	(内 日帰客)	260.3	253.2	▲7.1	97.3%	
	(内 宿泊客)	4.5	3.9	▲0.6	86.7%	
乙部町	入込総数	37.3	56.5	+19.2	151.5%	元和台海浜公園「海のプール」(海水浴場)が開設されたほか、「元和台マリンフェスティバル」や、「縁桂森林フェスティバル」、「産業まつり」が3年ぶりに開催されたことで、8月、9月は特に増加した。
	(内 道外客)	5.0	7.6	+2.6	152.0%	
	(内 道内客)	32.3	48.9	+16.6	151.4%	
	(内 日帰客)	34.6	51.8	+17.2	149.7%	
	(内 宿泊客)	2.7	4.7	+2.0	174.1%	
奥尻町	入込総数	13.4	16.4	+3.0	122.4%	HAC奥尻一丘珠便が昨年は7月～8月の限定就航だったのに対し、今年は4月～9月まで通期で就航していたこと、道外からの旅行ツアーが活況だったこと、「知って泊まってるって道南檜山キャンペーン」が好調だったことなどにより増加した。
	(内 道外客)	3.2	4.0	+0.8	125.0%	
	(内 道内客)	10.2	12.4	+2.2	121.6%	
	(内 日帰客)	0.3	0.4	+0.1	133.3%	
	(内 宿泊客)	13.1	16.0	+2.9	122.1%	
今金町	入込総数	17.6	15.1	▲2.5	85.8%	新型コロナウイルス感染症の感染拡大状況を勘案して、ピリカまつりをはじめとする各種イベントが中止となったことや、キャンプ場利用客減により減少した。
	(内 道外客)	0.8	0.8	+0.0	100.0%	
	(内 道内客)	16.8	14.3	▲2.5	85.1%	
	(内 日帰客)	11.4	9.1	▲2.3	79.8%	
	(内 宿泊客)	6.2	6.0	▲0.2	96.8%	
せたな町	入込総数	98.6	116.5	+17.9	118.2%	「玉川公園水仙まつり」や「せたな漁火まつり」が3年ぶりに開催された5月、8月は特に増加した。 7月から開始した「せたな割」が好調なことから、道外客、宿泊客の増加に繋がっている。
	(内 道外客)	7.5	10.6	+3.1	141.3%	
	(内 道内客)	91.1	105.9	+14.8	116.2%	
	(内 日帰客)	91.4	107.8	+16.4	117.9%	
	(内 宿泊客)	7.2	8.7	+1.5	120.8%	

【観光入込客数（市町村別構成比）】



5. 檜山管内観光入込客数（詳細）

（単位：入込客数→千人、宿泊客延数→千人泊）

市町村	区分	4月	5月	6月	7月	8月	9月	上期計	前年度上期	前年度比
江差町	入込客数	7.4	11.1	12.7	26.8	16.8	19.6	94.4	54.8	172.3%
	（内 道外客）	0.7	1.1	1.3	1.6	1.7	1.8	8.2	5.6	146.4%
	（内 道内容）	6.7	10.0	11.4	25.2	15.1	17.8	86.2	49.2	175.2%
	（内 日帰客）	5.9	9.2	10.7	24.5	14.4	17.4	82.1	47.7	172.1%
	（内 宿泊客）	1.5	1.9	2.0	2.3	2.4	2.2	12.3	7.1	173.2%
	宿泊客延数	1.7	2.3	2.5	3.0	3.1	2.9	15.5	9.9	156.6%
	前年度入込客数	5.5	7.6	6.4	12.2	14.0	9.1	54.8	-	-
	前年度比	134.5%	146.1%	198.4%	219.7%	120.0%	215.4%	172.3%	-	-
上ノ国町	入込客数	25.5	32.4	24.0	27.9	35.1	27.5	172.4	135.5	127.2%
	（内 道外客）	5.1	9.7	4.8	8.4	10.5	8.2	46.7	37.0	126.2%
	（内 道内容）	20.4	22.7	19.2	19.5	24.6	19.3	125.7	98.5	127.6%
	（内 日帰客）	25.4	32.3	23.9	27.7	34.9	27.3	171.5	135.2	126.8%
	（内 宿泊客）	0.1	0.1	0.1	0.2	0.2	0.2	0.9	0.3	300.0%
	宿泊客延数	0.4	0.4	0.5	0.7	0.7	0.7	3.4	3.2	106.3%
	前年度入込客数	19.8	26.4	17.3	24.4	26.3	21.3	135.5	-	-
	前年度比	128.8%	122.7%	138.7%	114.3%	133.5%	129.1%	127.2%	-	-
厚沢部町	入込客数	29.1	37.6	32.9	43.1	61.7	52.7	257.1	264.8	97.1%
	（内 道外客）	0.5	0.1	0.6	0.8	1.1	1.4	4.5	4.0	112.5%
	（内 道内容）	28.6	37.5	32.3	42.3	60.6	51.3	252.6	260.8	96.9%
	（内 日帰客）	28.8	37.0	32.4	42.3	61.0	51.7	253.2	260.3	97.3%
	（内 宿泊客）	0.3	0.6	0.5	0.8	0.7	1.0	3.9	4.5	86.7%
	宿泊客延数	0.9	1.5	1.1	1.7	1.6	1.7	8.5	6.0	141.7%
	前年度入込客数	36.0	47.7	39.1	45.6	55.8	40.6	264.8	-	-
	前年度比	80.8%	78.8%	84.1%	94.5%	110.6%	129.8%	97.1%	-	-
乙部町	入込客数	6.2	8.6	6.3	11.0	16.4	8.0	56.5	37.3	151.5%
	（内 道外客）	0.8	1.2	0.8	1.5	2.2	1.1	7.6	5.0	152.0%
	（内 道内容）	5.4	7.4	5.5	9.5	14.2	6.9	48.9	32.3	151.4%
	（内 日帰客）	5.7	7.9	5.7	10.1	15.3	7.1	51.8	34.6	149.7%
	（内 宿泊客）	0.5	0.7	0.6	0.9	1.1	0.9	4.7	2.7	174.1%
	宿泊客延数	0.7	0.9	0.8	1.2	1.4	1.1	6.1	3.2	190.6%
	前年度入込客数	5.3	6.8	4.4	7.5	7.6	5.7	37.3	-	-
	前年度比	117.0%	126.5%	143.2%	146.7%	215.8%	140.4%	151.5%	-	-
奥尻町	入込客数	1.6	2.0	2.0	3.9	4.5	2.4	16.4	13.4	122.4%
	（内 道外客）	0.3	0.7	0.9	0.6	0.7	0.8	4.0	3.2	125.0%
	（内 道内容）	1.3	1.3	1.1	3.3	3.8	1.6	12.4	10.2	121.6%
	（内 日帰客）	0.0	0.0	0.1	0.1	0.1	0.1	0.4	0.3	133.3%
	（内 宿泊客）	1.6	2.0	1.9	3.8	4.4	2.3	16.0	13.1	122.1%
	宿泊客延数	1.7	2.2	2.1	4.1	4.7	2.6	17.4	14.1	123.4%
	前年度入込客数	1.2	1.5	1.5	3.8	3.6	1.8	13.4	-	-
	前年度比	133.3%	133.3%	133.3%	102.6%	125.0%	133.3%	122.4%	-	-
今金町	入込客数	1.7	2.5	2.6	2.8	3.1	2.4	15.1	17.6	85.8%
	（内 道外客）	0.0	0.1	0.0	0.1	0.4	0.2	0.8	0.8	100.0%
	（内 道内容）	1.7	2.4	2.6	2.7	2.7	2.2	14.3	16.8	85.1%
	（内 日帰客）	1.2	1.7	1.6	1.6	1.8	1.2	9.1	11.4	79.8%
	（内 宿泊客）	0.5	0.8	1.0	1.2	1.3	1.2	6.0	6.2	96.8%
	宿泊客延数	0.6	0.9	1.0	1.2	1.4	1.2	6.3	6.5	96.9%
	前年度入込客数	1.8	2.5	2.7	3.4	3.5	3.7	17.6	-	-
	前年度比	94.4%	100.0%	96.3%	82.4%	88.6%	64.9%	85.8%	-	-
せたな町	入込客数	14.9	18.5	17.5	22.1	24.6	18.9	116.5	98.6	118.2%
	（内 道外客）	1.2	1.6	1.6	2.3	2.7	1.2	10.6	7.5	141.3%
	（内 道内容）	13.7	16.9	15.9	19.8	21.9	17.7	105.9	91.1	116.2%
	（内 日帰客）	13.8	17.2	16.1	20.8	22.2	17.7	107.8	91.4	117.9%
	（内 宿泊客）	1.1	1.3	1.4	1.3	2.4	1.2	8.7	7.2	120.8%
	宿泊客延数	1.3	1.5	1.6	1.6	3.0	1.8	10.8	8.8	122.7%
	前年度入込客数	13.6	15.3	14.8	20.7	20.5	13.7	98.6	-	-
	前年度比	109.6%	120.9%	118.2%	106.8%	120.0%	138.0%	118.2%	-	-
合計	入込客数	86.4	112.7	98.0	137.6	162.2	131.5	728.4	622.0	117.1%
	（内 道外客）	8.6	14.5	10.0	15.3	19.3	14.7	82.4	63.1	130.6%
	（内 道内容）	77.8	98.2	88.0	122.3	142.9	116.8	646.0	558.9	115.6%
	（内 日帰客）	80.8	105.3	90.5	127.1	149.7	122.5	675.9	580.9	116.4%
	（内 宿泊客）	5.6	7.4	7.5	10.5	12.5	9.0	52.5	41.1	127.7%
	宿泊客延数	7.3	9.7	9.6	13.5	15.9	12.0	68.0	51.7	131.5%
	前年度入込客数	83.2	107.8	86.2	117.6	131.3	95.9	622.0	-	-
	前年度比	103.8%	104.5%	113.7%	117.0%	123.5%	137.1%	117.1%	-	-

6. 訪日外国人宿泊客数

訪日外国人来道者の宿泊客数は 32 人、前年度から 10 人増加で前年度比 145.5%（令和元年度比 12.0%）となり、宿泊客延数は 78 人、前年度から 64 人減少で前年度比 54.9%（令和元年度比 17.8%）となりました。

檜山振興局 管内集計

【令和4年度(2022年度)・上期】

[対象宿泊施設

60 軒中、

回答施設

56 軒]

(単位:宿泊客数→人、宿泊客延数→人泊)

月別	人数	中国	韓国	台湾	香港	シンガポール	マレーシア	タイ	インド	インドネシア	フィリピン	ベトナム	ロシア	イギリス	フランス	ドイツ	アメリカ	カナダ	オーストラリア	その他	計
4月	宿泊客数																			1	1
	宿泊客延数																			3	3
5月	宿泊客数											1								8	9
	宿泊客延数											1								8	9
6月	宿泊客数	2								1											3
	宿泊客延数	2								1											3
7月	宿泊客数																			3	3
	宿泊客延数																			21	21
8月	宿泊客数															1			1	2	4
	宿泊客延数															1			1	20	22
9月	宿泊客数	3	4																	5	12
	宿泊客延数	3	4																	13	20
計	宿泊客数	5	4							1		1				1			1	19	32
	宿泊客延数	5	4							1		1				1			1	65	78
前年度	宿泊客数	1	2					1			1	7								10	22
	宿泊客延数	1	2					1			7	67								64	142
前年度比	宿泊客数	500.0%	200.0%	-	-	-	-	-	-	-	-	14.3%	-	-	-	-	-	-	-	190.0%	145.5%
	宿泊客延数	500.0%	200.0%	-	-	-	-	-	-	-	-	1.5%	-	-	-	-	-	-	-	101.6%	54.9%

7. 訪日外国人宿泊客数（市町村別）

市町村名：江差町

【令和4年度(2022年度)・上期】

[対象宿泊施設

10 軒中、

回答施設

10 軒]

(単位:宿泊客数→人、宿泊客延数→人泊)

月別	人数	中国	韓国	台湾	香港	シンガポール	マレーシア	タイ	インド	インドネシア	フィリピン	ベトナム	ロシア	イギリス	フランス	ドイツ	アメリカ	カナダ	オーストラリア	その他	計	
4月	宿泊客数																					
	宿泊客延数																					
5月	宿泊客数											1									4	5
	宿泊客延数											1									4	5
6月	宿泊客数									1												1
	宿泊客延数									1												1
7月	宿泊客数																				1	1
	宿泊客延数																				1	1
8月	宿泊客数																					
	宿泊客延数																					
9月	宿泊客数	3	4																			7
	宿泊客延数	3	4																			7
計	宿泊客数	3	4							1		1									5	14
	宿泊客延数	3	4							1		1									5	14
前年度	宿泊客数																				3	3
	宿泊客延数																				47	47
対前年比	宿泊客数	-	-	-	-	-	-	-	-	-	-	-	-	-	-	-	-	-	-	-	166.7%	466.7%
	宿泊客延数	-	-	-	-	-	-	-	-	-	-	-	-	-	-	-	-	-	-	-	10.6%	29.8%

市町村名：上ノ国町

【令和4年度(2022年度)・上期】

[対象宿泊施設

8 軒中、

回答施設

8 軒]

(単位：宿泊客数→人、宿泊客延数→人泊)

月別	人数	中国	韓国	台湾	香港	シンガポール	マレーシア	タイ	インド	インドネシア	フィリピン	ベトナム	ロシア	イギリス	フランス	ドイツ	アメリカ	カナダ	オーストラリア	その他	計		
4月	宿泊客数																						
	宿泊客延数																						
5月	宿泊客数																				4	4	
	宿泊客延数																				4	4	
6月	宿泊客数																						
	宿泊客延数																						
7月	宿泊客数																						
	宿泊客延数																						
8月	宿泊客数																1					1	
	宿泊客延数																1					1	
9月	宿泊客数																						
	宿泊客延数																						
計	宿泊客数																1				4	5	
	宿泊客延数																1				4	5	
前年度	宿泊客数											1										1	
	宿泊客延数											1										1	
前年度比	宿泊客数	-	-	-	-	-	-	-	-	-	-	-	-	-	-	-	-	-	-	-	-	500.0%	
	宿泊客延数	-	-	-	-	-	-	-	-	-	-	-	-	-	-	-	-	-	-	-	-	500.0%	

市町村名：厚沢部町

【令和4年度(2022年度)・上期】

[対象宿泊施設

3軒中、 回答施設

3軒]

(単位:宿泊客数→人、宿泊客延数→人泊)

月別	人数	中国	韓国	台湾	香港	シンガポール	マレーシア	タイ	インド	インドネシア	フィリピン	ベトナム	ロシア	イギリス	フランス	ドイツ	アメリカ	カナダ	オーストラリア	その他	計		
4月	宿泊客数																						
	宿泊客延数																						
5月	宿泊客数																						
	宿泊客延数																						
6月	宿泊客数																						
	宿泊客延数																						
7月	宿泊客数																						
	宿泊客延数																						
8月	宿泊客数																						
	宿泊客延数																						
9月	宿泊客数																						
	宿泊客延数																						
計	宿泊客数																						
	宿泊客延数																						
前年度	宿泊客数										1	6											7
	宿泊客延数										7	66											73
対前年比	宿泊客数	-	-	-	-	-	-	-	-	-	-	-	-	-	-	-	-	-	-	-	-	-	0.0%
	宿泊客延数	-	-	-	-	-	-	-	-	-	-	-	-	-	-	-	-	-	-	-	-	-	0.0%

市町村名：乙部町

【令和4年度(2022年度)・上期】

[対象宿泊施設

3軒中、

回答施設

3軒]

(単位:宿泊客数→人、宿泊客延数→人泊)

月別	人数	中国	韓国	台湾	香港	シンガポール	マレーシア	タイ	インド	インドネシア	フィリピン	ベトナム	ロシア	イギリス	フランス	ドイツ	アメリカ	カナダ	オーストラリア	その他	計
4月	宿泊客数																			1	1
	宿泊客延数																			3	3
5月	宿泊客数																				
	宿泊客延数																				
6月	宿泊客数	2																			2
	宿泊客延数	2																			2
7月	宿泊客数																			2	2
	宿泊客延数																			20	20
8月	宿泊客数																			2	2
	宿泊客延数																			20	20
9月	宿泊客数																			2	2
	宿泊客延数																			10	10
計	宿泊客数	2																		7	9
	宿泊客延数	2																		53	55
前年度	宿泊客数		2																	5	7
	宿泊客延数		2																	12	14
対前年比	宿泊客数	-	-	-	-	-	-	-	-	-	-	-	-	-	-	-	-	-	-	140.0%	128.6%
	宿泊客延数	-	-	-	-	-	-	-	-	-	-	-	-	-	-	-	-	-	-	441.7%	392.9%

市町村名：奥尻町

【令和4年度(2022年度)・上期】

[対象宿泊施設

22 軒中、 回答施設

22 軒]

(単位:宿泊客数→人、宿泊客延数→人泊)

月別	人数	中国	韓国	台湾	香港	シンガポール	マレーシア	タイ	インド	インドネシア	フィリピン	ベトナム	ロシア	イギリス	フランス	ドイツ	アメリカ	カナダ	オーストラリア	その他	計		
4月	宿泊客数																						
	宿泊客延数																						
5月	宿泊客数																						
	宿泊客延数																						
6月	宿泊客数																						
	宿泊客延数																						
7月	宿泊客数																						
	宿泊客延数																						
8月	宿泊客数																			1			1
	宿泊客延数																			1			1
9月	宿泊客数																						
	宿泊客延数																						
計	宿泊客数																			1			1
	宿泊客延数																			1			1
前年度	宿泊客数								1														1
	宿泊客延数								1														1
対前年比	宿泊客数	-	-	-	-	-	-	-	-	-	-	-	-	-	-	-	-	-	-	-	-	100.0%	
	宿泊客延数	-	-	-	-	-	-	-	-	-	-	-	-	-	-	-	-	-	-	-	-	100.0%	

市町村名：今金町

【令和4年度(2022年度)・上期】

[対象宿泊施設

2 軒中、

回答施設

2 軒]

(単位:宿泊客数→人、宿泊客延数→人泊)

月別	人数	中国	韓国	台湾	香港	シンガポール	マレーシア	タイ	インド	インドネシア	フィリピン	ベトナム	ロシア	イギリス	フランス	ドイツ	アメリカ	カナダ	オーストラリア	その他	計		
4月	宿泊客数																						
	宿泊客延数																						
5月	宿泊客数																						
	宿泊客延数																						
6月	宿泊客数																						
	宿泊客延数																						
7月	宿泊客数																						
	宿泊客延数																						
8月	宿泊客数																						
	宿泊客延数																						
9月	宿泊客数																						
	宿泊客延数																						
計	宿泊客数																						
	宿泊客延数																						
前年度	宿泊客数																						
	宿泊客延数																						
前年度比	宿泊客数	-	-	-	-	-	-	-	-	-	-	-	-	-	-	-	-	-	-	-	-	-	-
	宿泊客延数	-	-	-	-	-	-	-	-	-	-	-	-	-	-	-	-	-	-	-	-	-	-

市町村名：せたな町

【令和4年度(2022年度)・上期】

[対象宿泊施設

12 軒中、

回答施設

8 軒]

(単位:宿泊客数→人、宿泊客延数→人泊)

月別	人数	中国	韓国	台湾	香港	シンガポール	マレーシア	タイ	インド	インドネシア	フィリピン	ベトナム	ロシア	イギリス	フランス	ドイツ	アメリカ	カナダ	オーストラリア	その他	計	
4月	宿泊客数																					
	宿泊客延数																					
5月	宿泊客数																					
	宿泊客延数																					
6月	宿泊客数																					
	宿泊客延数																					
7月	宿泊客数																					
	宿泊客延数																					
8月	宿泊客数																					
	宿泊客延数																					
9月	宿泊客数																				3	3
	宿泊客延数																				3	3
計	宿泊客数																				3	3
	宿泊客延数																				3	3
前年度	宿泊客数	1																			2	3
	宿泊客延数	1																			5	6
対前年比	宿泊客数	-	-	-	-	-	-	-	-	-	-	-	-	-	-	-	-	-	-	-	150.0%	100.0%
	宿泊客延数	-	-	-	-	-	-	-	-	-	-	-	-	-	-	-	-	-	-	-	60.0%	50.0%