



報道発表資料の配付日時：10月6日（木）15時00分

発表項目 (行事名)	令和4年度(2022年度)農作物生育状況調査(10月1日現在)の結果について [檜山振興局]		
記者レクチャー のお知らせ	(実施日時)	発表者	
		発表場所	
概要	<p>檜山管内における10月1日現在の農作物生育状況調査の結果について、次のとおり取りまとめたので、お知らせします。</p> <p style="text-align: center;">記</p> <p>1 農作物生育状況・農作業状況</p> <p>(1) 対象作物 水稲、秋まき小麦、ばれいしょ(露地)、大豆、小豆、てんさい(移植、直播)、牧草、とうもろこし(サイレージ用)</p> <p>(2) 調査項目 生育や農作業の遅速日数と進捗率</p> <p>(3) 生育・農作業状況 別紙「農作物の生育状況」のとおり</p> <p>2 気象状況 別紙「気象グラフ(江差町、鶉(厚沢部)、今金町)」のとおり</p> <p>3 公表ホームページ 檜山振興局産業振興部農務課 https://www.hiyama.pref.hokkaido.lg.jp/ss/num/hp_sakkyou/111416.html</p> <p>4 次回の公表予定 次回の公表は10月20日(木)の予定です。</p>		
参考			

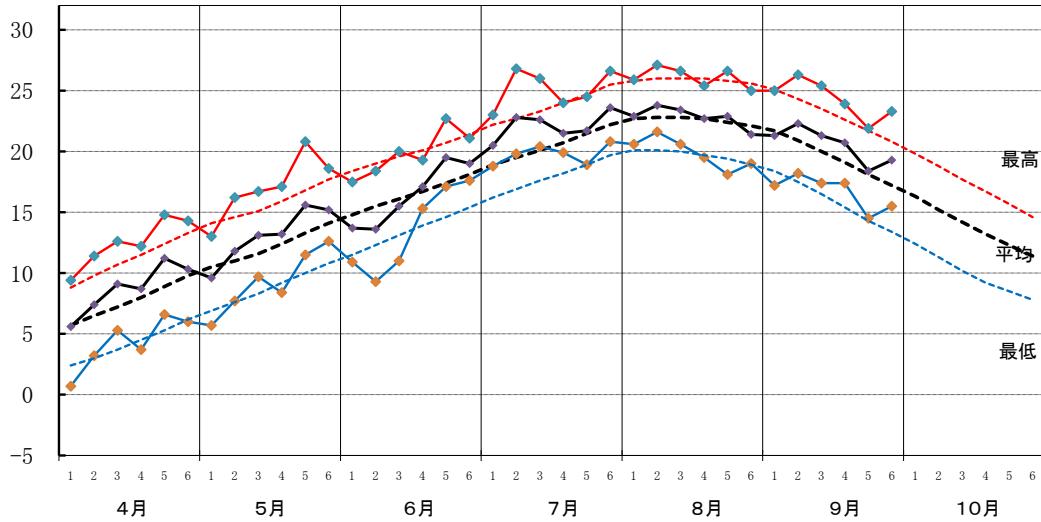
報道(取材)に当たってのお願い			
他のクラブとの関係	同時配付	(場所)	
	同時レク	渡島総合振興局記者クラブ	

担当 (連絡先)	北海道檜山振興局産業振興部農務課(担当:農務課長 川上 泰生) TEL: 0139-52-6574
-------------	------------------------------------------------------

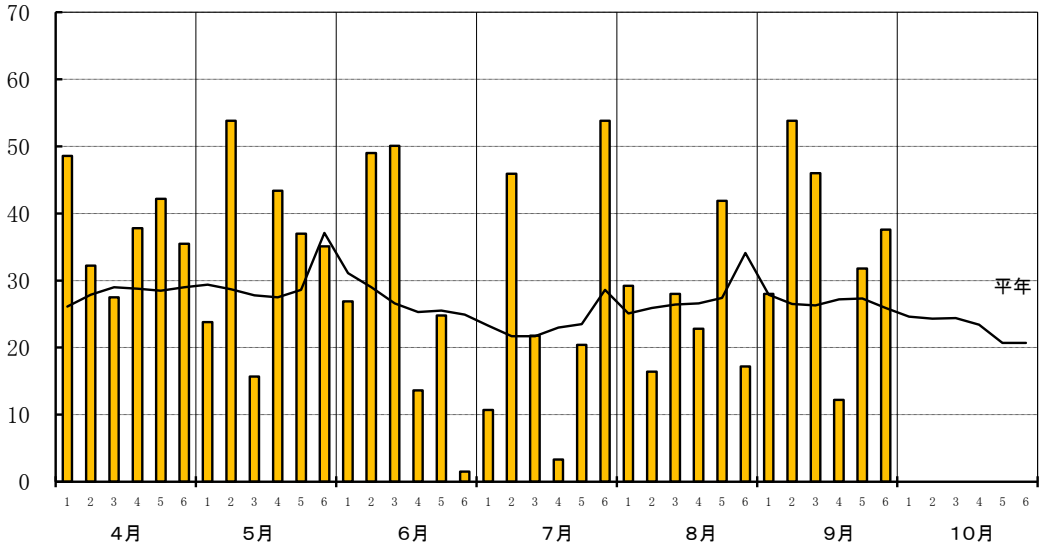
令和4年(2022年) 農耕期の気象経過(江差)

【気温】
℃

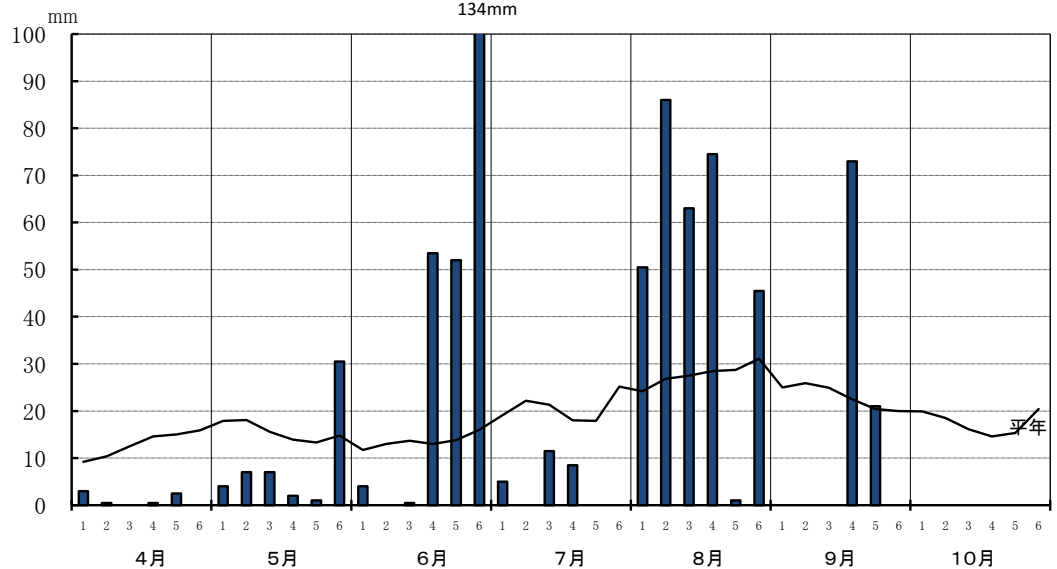
… 平年
— 本年



【日照時間】
h

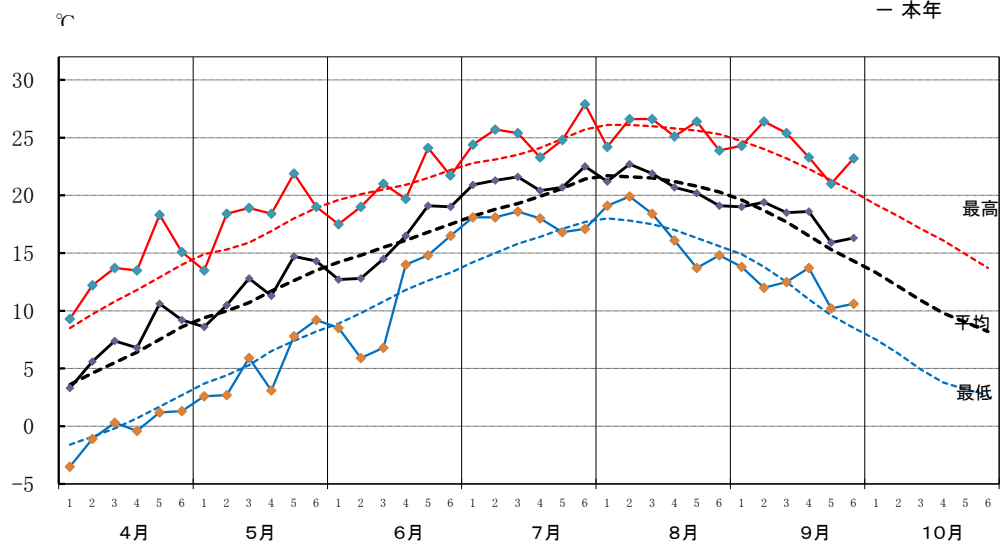


【降水量】
mm

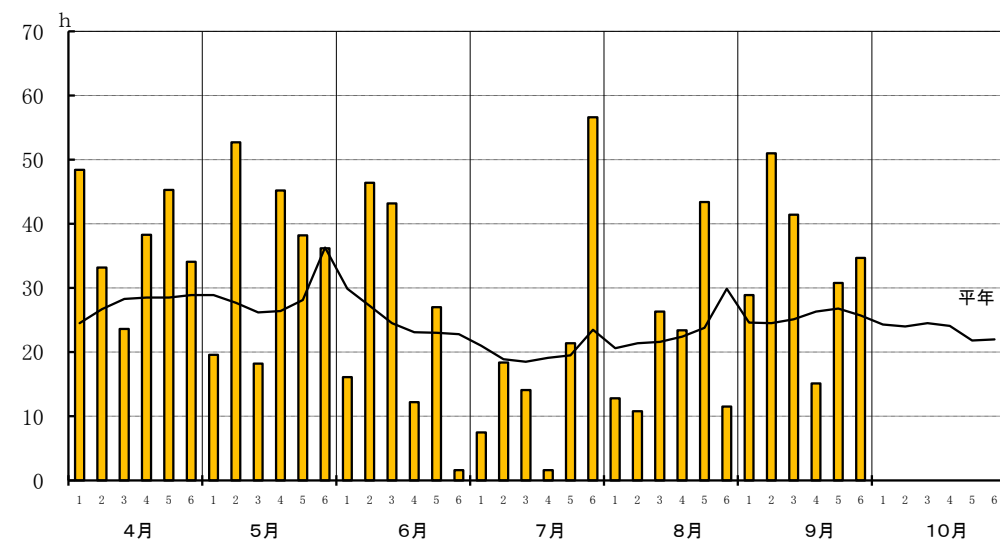


令和4年(2022年) 農耕期の気象経過(鶉(厚沢部))

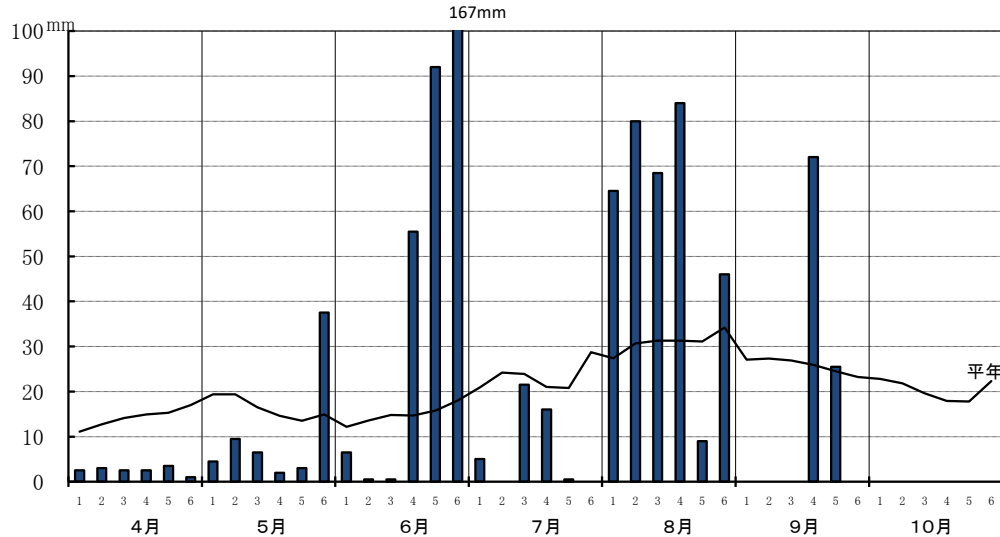
【気温】



【日照時間】

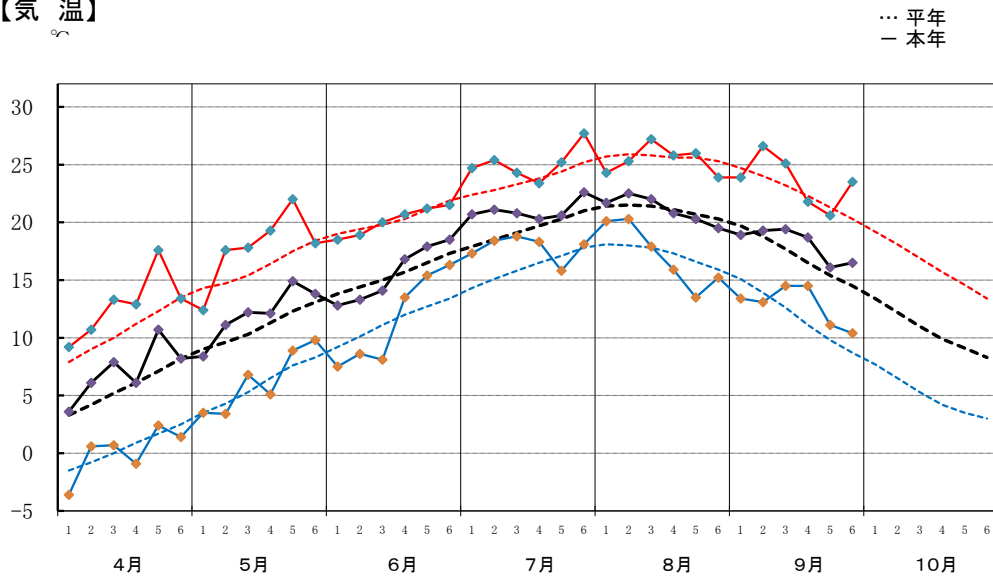


【降水量】

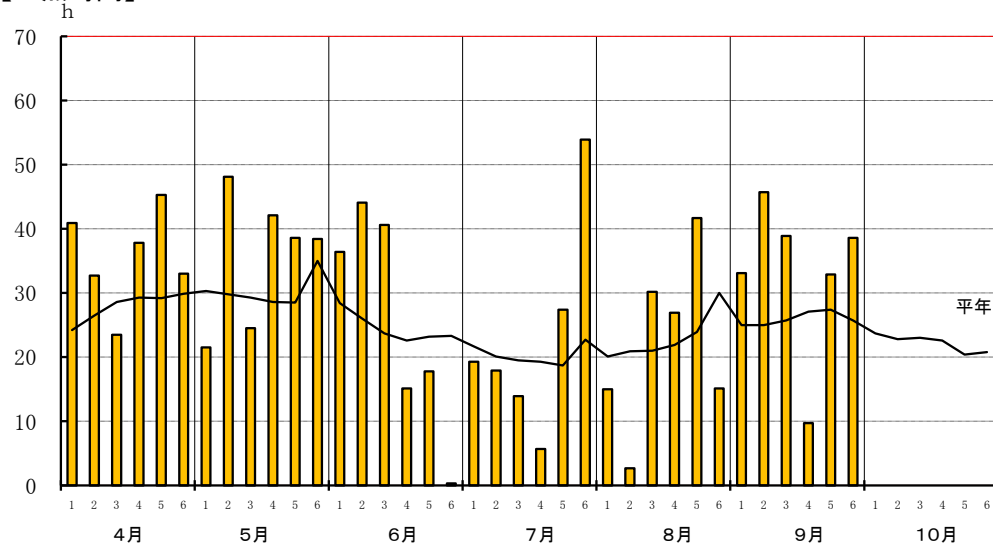


令和4年(2022年) 農耕期の気象経過(今金)

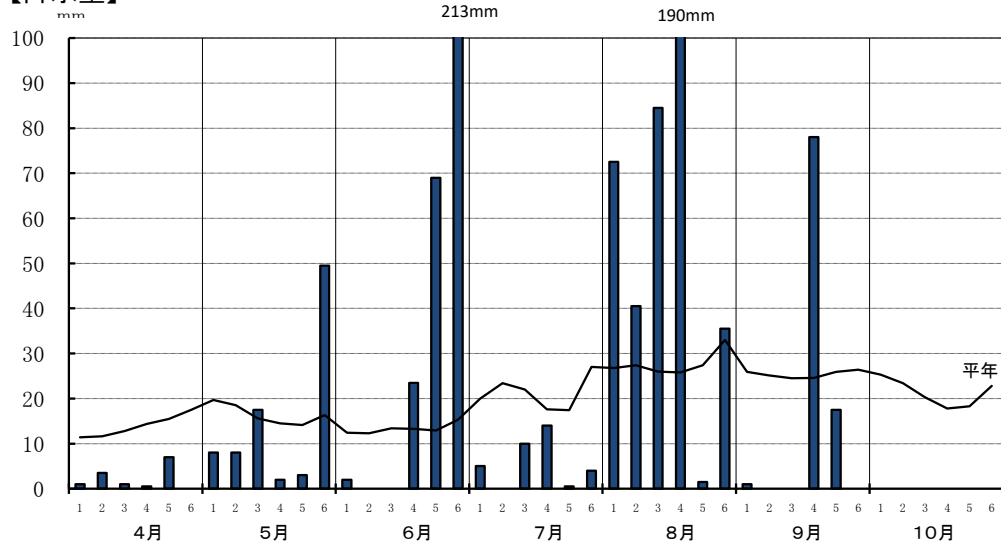
【気温】



【日照時間】



【降水量】



農作物の生育状況 (10月 1日現在)

令和4年(2022年)10月6日
北海道檜山振興局

1 気象概況

○9月前半(9月1日～15日)の天候は、高気圧に覆われて晴れた日が多かった。
○9月後半(9月15日～30日)の天候は、前半は前線の影響で雨の降った日が多かったが、後半は高気圧に覆われて晴れた日が多かった。

区分 月・旬	江 差									概況
	平均気温(℃)			降水量(mm)			日照時間(hr)			
	本年	平年	平年差	本年	平年	平年比	本年	平年	平年比	
9月上旬	21.8	21.5	+0.3	0.0	48.8	0%	81.8	56.0	146%	気温は高く、降水量はかなり少なく、日照時間はかなり多い
9月中旬	21.0	19.7	+1.3	73.0	49.5	147%	58.2	51.8	112%	気温は高く、降水量は多く、日照時間は平年並
9月下旬	18.9	17.5	+1.4	21.0	37.4	56%	69.4	54.5	127%	気温は高く、降水量は少なく、日照時間は多い

(函館地方気象台の測候値)

2 生育状況・農作業状況

作物	生育状況及び農作業状況							摘要	地域別の状況	
	生育概況					生育期節	遅速日数		生育状況	進捗率
	区分	本年	平年差	評価	遅速日数				遅速日数	
水 稻 南部:ふっくりんこ 北部:ななつぼし	稈長	cm	—	—	—	成熟 (100%)	早 3	○生育は平年よりやや早い 成熟期:9/15(9/18) ○収穫作業は概ね平年並で推移 収穫始:9/20(9/21) 収穫期:9/26(9/27)	水 稻	
	穂数	本/㎡	—	—	—				南部	成熟 100 % ± 0
	穂長	cm	—	—	—				北部	成熟 100 % 早 4
	収穫	%	81						早 1	秋まき小麦
秋まき小麦 きたほなみ	草丈	cm	6.5	0.4	やや長	出芽 (82%)	早 1	○生育は概ね平年並で推移 出芽期:9/27(9/28) ○は種作業は概ね平年並で推移 は種期:9/19(9/22) は種終:10/1(9/30)	南部	出芽 70 % 遅 1
	葉数	枚	0.8	0.1	多い				北部	出芽 100 % 早 5
	茎数	本/㎡	135.1	34.5	多い				大 豆	
	は種	%	92						遅 1	南部
ばれいしょ(露地) 南部:マークイン 北部:男爵薯	いも数	個/株	—	—	—	—	—	○収穫作業は平年より早く推移	北部	成熟 100 % 早 8
	1個重	g/個	—	—	—	—	早 7		小 豆	
	収穫	%	91			早 1	南部		成熟 100 % 早 1	
	—	%	—			—	北部		成熟 100 % 早 3	
大 豆 南部:いわいくろ 北部:トヨムスメ	草丈	cm	73.3	0.9	平年並	成熟 (100%)	早 5	○生育は平年より早い 成熟期:9/25(9/30)		
	葉数	枚	9.9	△ 0.9	やや少					
	栽植本数	本	16,312.0	94.0	平年並					
	着莢数	個/㎡	522.4	58.5	多い					
小 豆 南部:とよみ大納言 北部:とよみ大納言	草丈	cm	52.5	△ 10.7	短い	成熟 (100%)	早 2	○生育は概ね平年並 成熟期:9/21(9/23) ○収穫作業は概ね平年並で推移		
	葉数	枚	10.5	0.3	平年並					
	栽植本数	本	17,488.0	22.2	平年並					
	着莢数	個/㎡	267.0	△ 72.8	少ない					
てんさい(移植) カーベ2k314	根周	cm	44.0	5.3	太い	—	早 4	○生育は平年よりやや早く推移		
	—	%	—			—	—			
てんさい(直播) リポルタ	根周	cm	34.2	△ 0.7	平年並	—	± 0	○生育は平年並で推移		
	—	%	—			—	—			
牧 草 チモシー	草丈(2番草)	cm	—	—	—	—	—	○2番草の収穫作業は平年よりやや早く終了		
	2番草収穫	%	100			早 4				
とうもろこし (サイレージ用) 105日	稈長	cm	232.8	△ 0.4	平年並	黄熟 (100%)	早 2	○生育は概ね平年並で推移 黄熟期:9/23(9/25) ○収穫作業は平年より早く推移 収穫期:10/1(10/9)		
	収穫	%	40			早 8				

本資料は、農業改良普及センターが調査したものを加重平均により集計したものです。
次回の農作物生育状況調査の公表は10月20日(木)です。

担当部署 檜山振興局産業振興部農務課生産振興係
電話番号 0139-52-6574(直通)