



報道発表資料の配付日時：9月6日（火）15時00分

発表項目 (行事名)	令和4年度(2022年度)農作物生育状況調査(9月1日現在)の結果について [檜山振興局]		
記者レクチャー のお知らせ	(実施日時)	発表者	
		発表場所	
概要	<p>檜山管内における9月1日現在の農作物生育状況調査の結果について、次のとおり取りまとめたので、お知らせします。</p> <p style="text-align: center;">記</p> <p>1 農作物生育状況・農作業状況</p> <p>(1) 対象作物 水稲、ばれいしょ(露地、マルチ)、大豆、小豆、 てんさい(移植、直播)、牧草、とうもろこし(サイレージ用)</p> <p>(2) 調査項目 生育や農作業の遅速日数と進捗率</p> <p>(3) 生育・農作業状況 別紙「農作物の生育状況」のとおり</p> <p>2 気象状況 別紙「気象グラフ(江差町、鶉(厚沢部)、今金町)」のとおり</p> <p>3 公表ホームページ 檜山振興局産業振興部農務課 https://www.hiyama.pref.hokkaido.lg.jp/ss/num/hp_sakkyou/111416.html</p> <p>4 次回の公表予定 次回の公表は9月22日(木)の予定です。</p>		
参考			

報道(取材)に当たってのお願い			
他のクラブとの関係	同時配付	(場所)	
	同時レク	渡島総合振興局記者クラブ	

担当 (連絡先)	北海道檜山振興局産業振興部農務課(担当:農務課長 川上 泰生) TEL: 0139-52-6574
-------------	--

農作物の生育状況 (9月 1日現在)

令和4年(2022年)9月6日
北海道檜山振興局

1 気象概況

○8月前半(8月1日～15日)の天候は、低気圧や前線の影響で雨が降った日が多かった。特に1日と8日は前線の影響で大雨となった。
○8月後半(8月15日～31日)の天候は、周期的に変わり、高気圧に覆われて晴れの日もあったが、前線や気圧の谷の影響で曇りや雨の日もあった。特に、16日は今金・奥尻で24時間降水量の極値を更新した。

月・旬	江 差									概況
	平均気温(℃)			降水量(mm)			日照時間(hr)			
	本年	平年	平年差	本年	平年	平年比	本年	平年	平年比	
8月上旬	23.3	22.8	+0.5	136.5	52.2	261%	45.6	51.4	89%	気温及び日照時間は平年並、降水量は多い
8月中旬	23.1	22.8	+0.3	137.5	52.3	263%	50.8	53.6	95%	気温及び日照時間は平年並、降水量はかなり多い
8月下旬	22.1	22.3	-0.2	46.5	62.5	74%	59.1	60.2	98%	気温、降水量及び日照時間は平年並

(函館地方気象台の測候値)

2 生育状況・農作業状況

作物	生育状況及び農作業状況							地域別の状況		
	生育概況					生育期節	遅速日数	摘要	生育状況	進捗率
	区分	本年	平年差	評価	遅速日数				遅速日数	
水 稲 南部:ふっくりんこ 北部:ななつぼし	稈長	cm	67.4	△ 7.5	短い	成熟 (35%)	早 2	○生育は概ね平年並で推移	水稲	
	穂数	本/㎡	553.0	△ 51.5	やや少				南部	成熟 22 % 早 1
	穂長	cm	16.4	△ 0.1	平年並				北部	成熟 40 % 早 3
	—	%	—	—					馬鈴しょ (露地)	
ばれいしょ(露地) 南部:マークイン 北部:男爵薯	いも数	個/株	12.6	2.1	多い	茎葉黄変 (100%)	遅 1	○収穫作業は概ね平年並で推移	南部	茎葉黄変 100 % 遅 4
	1個重	g/個	78.2	△ 18.1	小さい				北部	茎葉黄変 100 % 早 2
	収穫	%	6	—					馬鈴しょ (マルチ)	
ばれいしょ(マルチ) 南部:マークイン 北部:男爵薯	いも数	個/株	10.5	1.2	多い	—	—	○収穫作業は概ね平年並で推移 収穫終:8/26(8/24)	南部	— — %
	1個重	g/個	87.5	△ 26.4	小さい	—	—		北部	— — %
	収穫	%	98	—		遅 2			大豆	
大 豆 南部:いわいくろ 北部:トヨムスメ	草丈	cm	73.3	0.9	平年並	—	早 3	○生育は平年よりやや早く推移	南部	— — % 早 2
	葉数	枚	9.9	△ 0.9	やや少				北部	— — % 早 4
	栽植本数	本	16,312.0	94.0	平年並				小 豆	
	着莢数	個/㎡	524.6	63.9	多い				南部	— — % ± 0
小 豆 南部:とよみ大納言 北部:とよみ大納言	草丈	cm	52.5	△ 10.7	短い	—	遅 2	○生育は概ね平年並で推移	北部	— — % 遅 3
	葉数	枚	10.5	0.3	平年並				—	
てんさい(移植) カーベ2k314	根周	cm	38.1	3.3	やや太	—	早 3	○生育は平年よりやや早く推移	—	
	—	%	—	—		—				
てんさい(直播) リポルタ	根周	cm	30.4	△ 0.1	平年並	—	± 0	○生育は平年並で推移	—	
	—	%	—	—		—				
牧 草 チモン	草丈(2番草)	cm	78.1	1.2	平年並	—	早 1	○2番草生育は概ね平年並で推移 ○2番草の収穫作業は概ね平年並で推移 収穫期:8/24(8/22)	—	
	2番草収穫	%	55	—		遅 2				
どうもろこし (サイレーン用) 105日	稈長	cm	229.7	△ 3.3	平年並	乳熟 (100%)	早 2	○生育は概ね平年並で推移 乳熟期:8/25(8/27)	—	
	—	%	—	—		—				

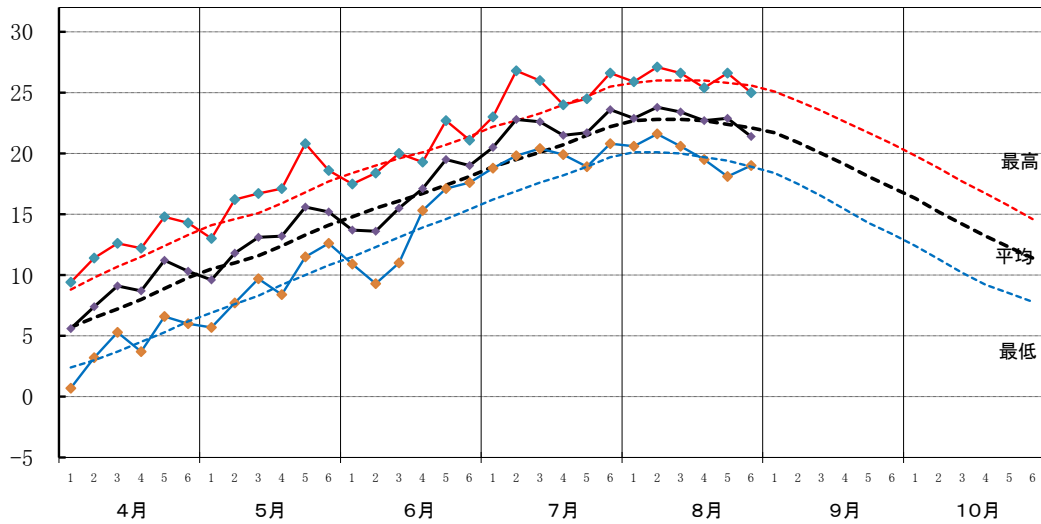
本資料は、農業改良普及センターが調査したものを加重平均により集計したものです。
次回の農作物生育状況調査の公表は9月22日(木)です。

担当部署 檜山振興局産業振興部農務課生産振興係
電話番号 0139-52-6574(直通)

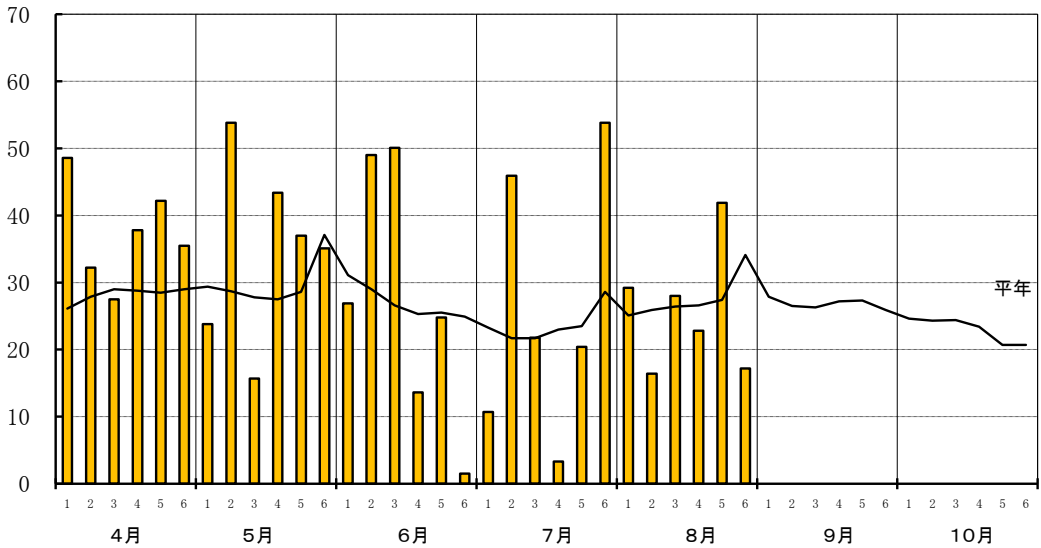
令和4年(2022年) 農耕期の気象経過(江差)

【気温】
℃

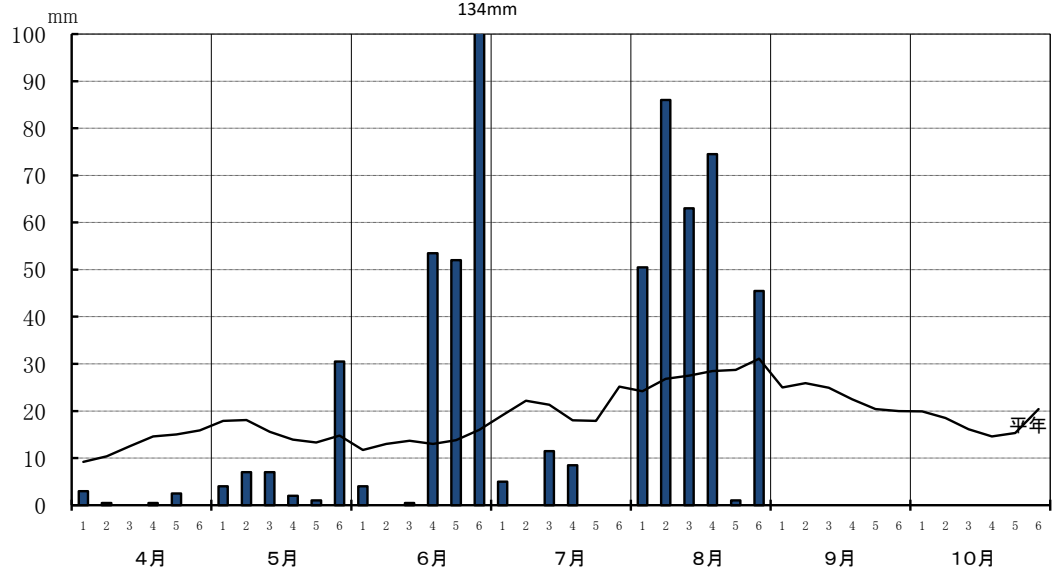
--- 平年
— 本年



【日照時間】
h

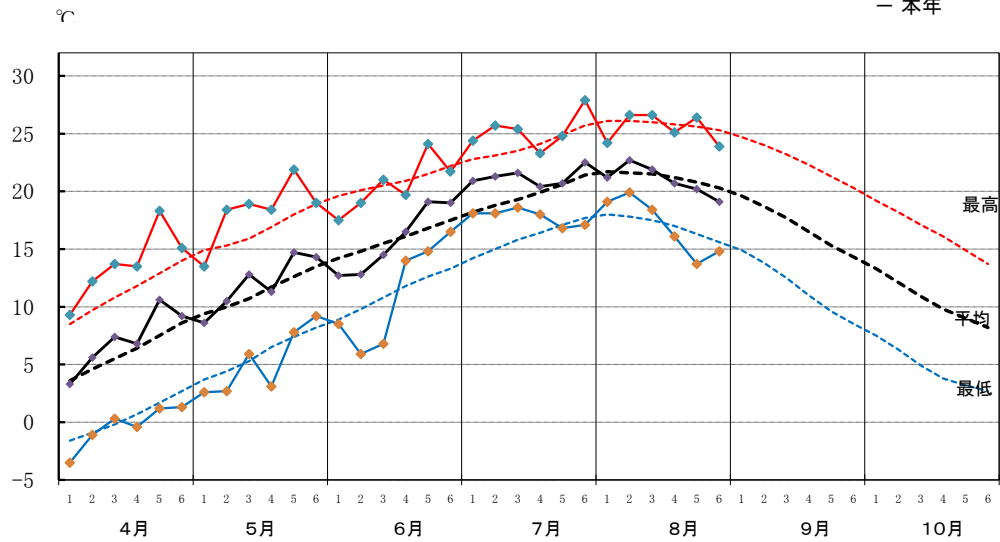


【降水量】
mm

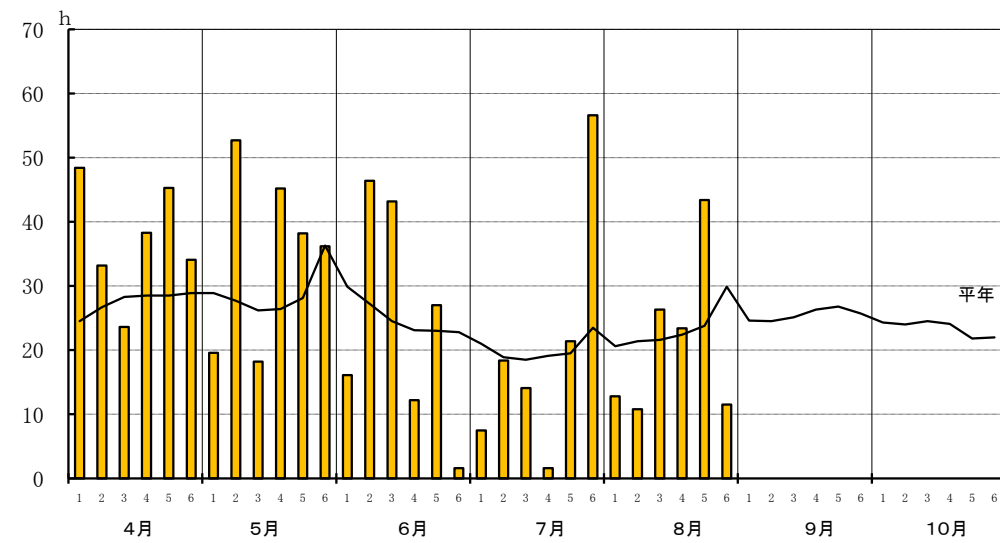


令和4年(2022年) 農耕期の気象経過(鶉(厚沢部))

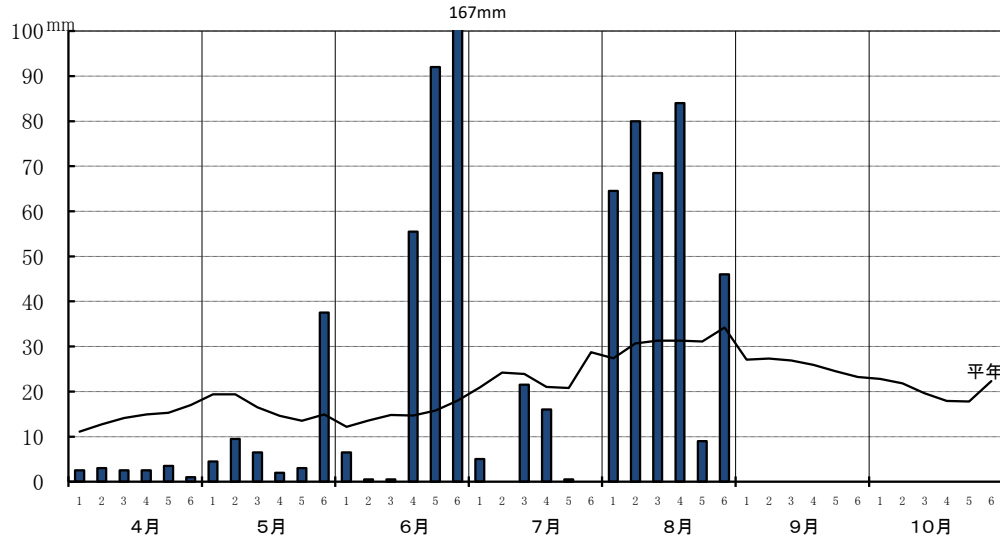
【気温】



【日照時間】

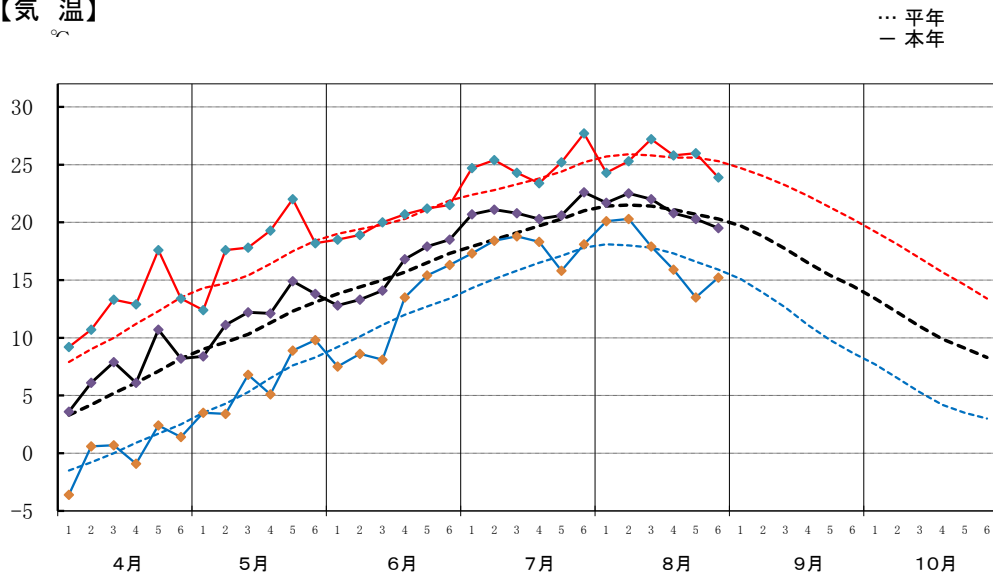


【降水量】

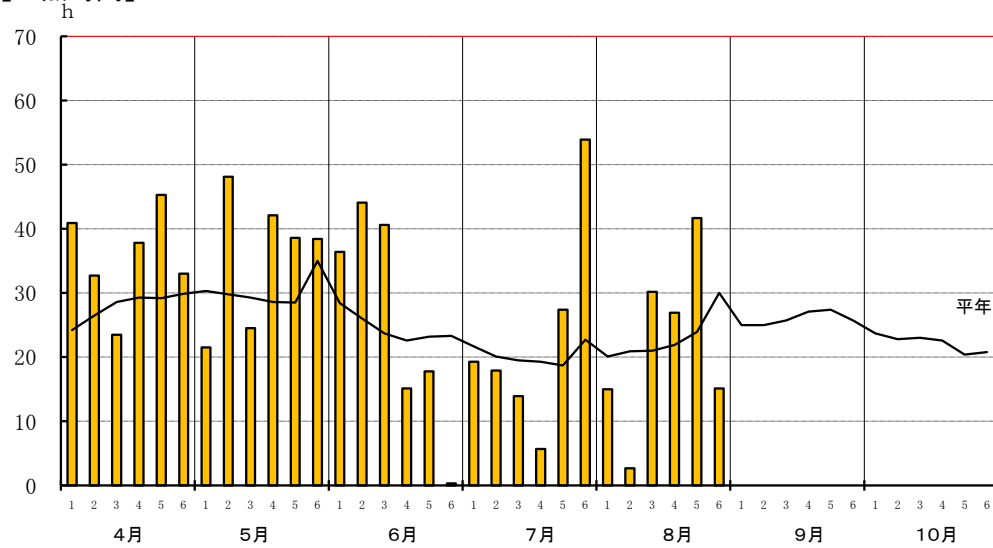


令和4年(2022年) 農耕期の気象経過(今金)

【気温】



【日照時間】



【降水量】

