



報道発表資料の配付日時：8月19日（金）15時00分

発表項目 (行事名)	令和4年度(2022年度)農作物生育状況調査（8月15日現在）の結果 について [檜山振興局]		
記者レクチャー のお知らせ	(実施日時)	発表者	
		発表場所	
概要	<p>檜山管内における8月15日現在の農作物生育状況調査の結果について、次のとおり取りまとめたので、お知らせします。</p> <p style="text-align: center;">記</p> <p>1 農作物生育状況・農作業状況</p> <p>(1) 対象作物 水稲、ばれいしょ（露地、マルチ）、大豆、小豆、 てんさい（移植、直播）、牧草、とうもろこし（サイレージ用）</p> <p>(2) 調査項目 生育や農作業の遅速日数と進捗率</p> <p>(3) 生育・農作業状況 別紙「農作物の生育状況」のとおり</p> <p>2 気象状況 別紙「気象グラフ（江差町、鶉（厚沢部）、今金町）」のとおり</p> <p>3 公表ホームページ 檜山振興局産業振興部農務課 https://www.hiyama.pref.hokkaido.lg.jp/ss/num/hp_sakkyou/111416.html</p> <p>4 次回の公表予定 次回の公表は9月6日（火）の予定です。</p>		
参考			

報道（取材） に当たって のお願い			
他のクラブ との関係	同時配付	(場所)	
	同時レク	渡島総合振興局記者クラブ	

担当 (連絡先)	北海道檜山振興局産業振興部農務課（担当：農務課長 川上 泰生） TEL：0139-52-6574
-------------	---

農作物の生育状況 (8 月 15 日現在)

令和4年(2022年)8月19日
北海道檜山振興局

1 気象概況

○7月後半(7月16日～31日)の天候は、気圧の谷や低気圧の影響で曇りや雨の日もあったが、後半は高気圧に覆われ晴れた日もあった。
○8月前半(8月1日～15日)の天候は、低気圧や前線の影響で雨が降った日が多かった。特に1日と8日は前線の影響で大雨となった。

区分 月・旬	江 差									概況
	平均気温(℃)			降水量(mm)			日照時間(hr)			
	本年	平年	平年差	本年	平年	平年比	本年	平年	平年比	
7月中旬	22.1	20.3	+1.8	20.0	36.9	54%	25.1	43.8	57%	気温はかなり高く、降水量は平年並、日照時間は少ない
7月下旬	22.7	22.1	+0.6	0.0	44.6	0%	74.2	50.7	146%	気温は平年並、降水量はかなり少なく、日照時間は多い
8月上旬	23.3	22.8	+0.5	136.5	52.2	261%	45.6	51.4	89%	気温及び日照時間は平年並、降水量は多い

(函館地方気象台の測候値)

2 生育状況・農作業状況

作物	生育状況及び農作業状況							摘 要	地域別の状況	
	生育概況					生育期節	遅速日数		生育状況	進捗率
	区分	本年	平年差	評価	遅速日数				遅速日数	
水 稻 南部:ふっくりんこ 北部:ななつぼし	草丈	cm	83.4	△ 8.3	やや短	出穂 (100%)	早 2	○生育は概ね平年並で推移 出穂揃:8/2(8/3)	水 稻	
	葉数	枚	11.0	0.2	平年並				南部	出穂 100 % 早 1
	茎数	本/㎡	560.8	△ 58.7	やや少				北部	出穂 100 % 早 3
	—	%	—						—	
ばれいしょ(露地) 南部:マークイン 北部:男爵薯	茎長	cm	53.8	△ 6.3	短い	茎葉黄変 (82%)	遅 1	○生育は概ね平年並で推移 茎葉黄変期:8/7(8/6)	馬鈴しょ(露地)	
	茎数	本/株	2.7	△ 0.9	少ない				南部	茎葉黄変 95 % 遅 4
	—	%	—						—	
ばれいしょ(マルチ) 南部:マークイン 北部:男爵薯	いも数	個/株	10.5	1.2	多い	—	—	○収穫作業は概ね平年並で推移 収穫期:8/2(8/3)	馬鈴しょ(マルチ)	
	1個重	g/個	87.5	△ 26.4	小さい				南部	— — %
	収穫	%	67						早 1	
大 豆 南部:いわいくろ 北部:トヨムスメ	草丈	cm	71.0	△ 1.2	平年並	—	早 4	○生育は平年よりやや早く推移	大 豆	
	葉数	枚	9.9	△ 0.6	やや少				南部	— — %
	栽植本数	本	16,312.0	94.0	平年並				北部	— — %
	着莢数	個/㎡	365.3	59.8	多い				南部	— — % 早 4
—	%	—			—			北部	— — % 早 4	
小 豆 南部:とよみ大納言 北部:とよみ大納言	草丈	cm	46.4	△ 10.4	短い	開花 (100%)	遅 1	○生育は概ね平年並で推移 開花期:8/2(8/1)	小 豆	
	葉数	枚	9.6	0.0	平年並				南部	開花 100 % 早 2
	栽植本数	本	17488.0	22.2	平年並				北部	開花 100 % 遅 3
	着莢数	個/㎡	40.9	△ 20.7	少ない				—	
—	%	—			—					
てんさい(移植) カーベ2k314	草丈	cm	62.2	△ 1.0	平年並	—	早 2	○生育は概ね平年並で推移		
	葉数	枚	27.6	0.1	平年並					
	根周	cm	33.7	2.6	やや太					
	—	%	—						—	
てんさい(直播) リポルタ	草丈	cm	60.4	△ 6.1	やや短	—	遅 2	○生育は概ね平年並で推移		
	葉数	枚	25.4	△ 1.3	平年並					
	根周	cm	26.8	△ 1.0	平年並					
	—	%	—						—	
牧 草 チモシー	草丈(2番草)	cm	77.0	2.0	平年並	—	早 2	○2番草生育は概ね平年並で推移 ○2番草の収穫作業は平年より早く推移		
	2番草収穫	%	30						早 4	
とうもろこし (サイレージ用) 105日	葉数	枚	19.8	0.9	平年並	絹糸抽出 (100%)	早 2	○生育は平年より早く推移 雄穂抽出期:8/5(8/6) 絹糸抽出機:8/7(8/9)		
	稈長	cm	231.7	11.7	やや長					
	—	%	—						—	

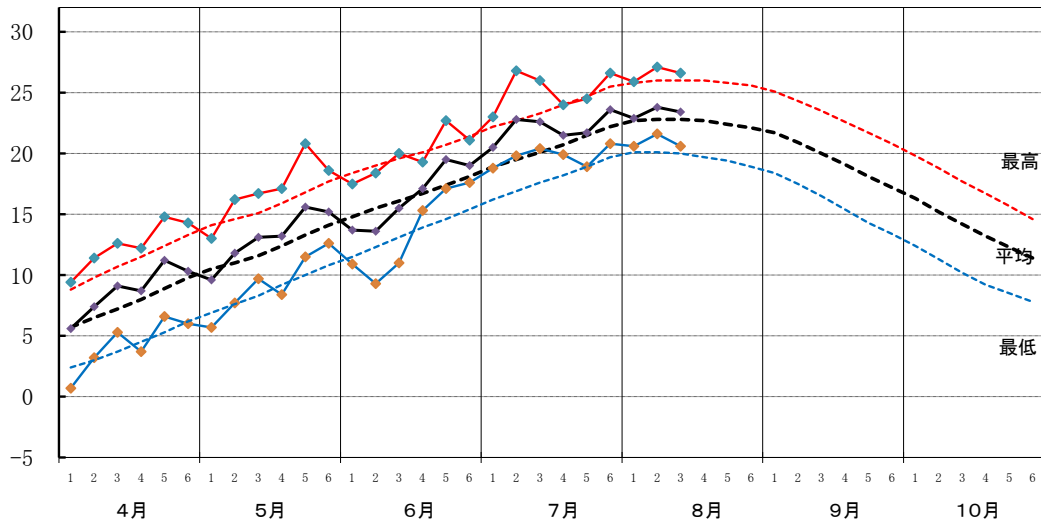
本資料は、農業改良普及センターが調査したものを加重平均により集計したものです。
次回の農作物生育状況調査の公表は9月6日(火)です。

担当部署 檜山振興局産業振興部農務課生産振興係
電話番号 0139-52-6574(直通)

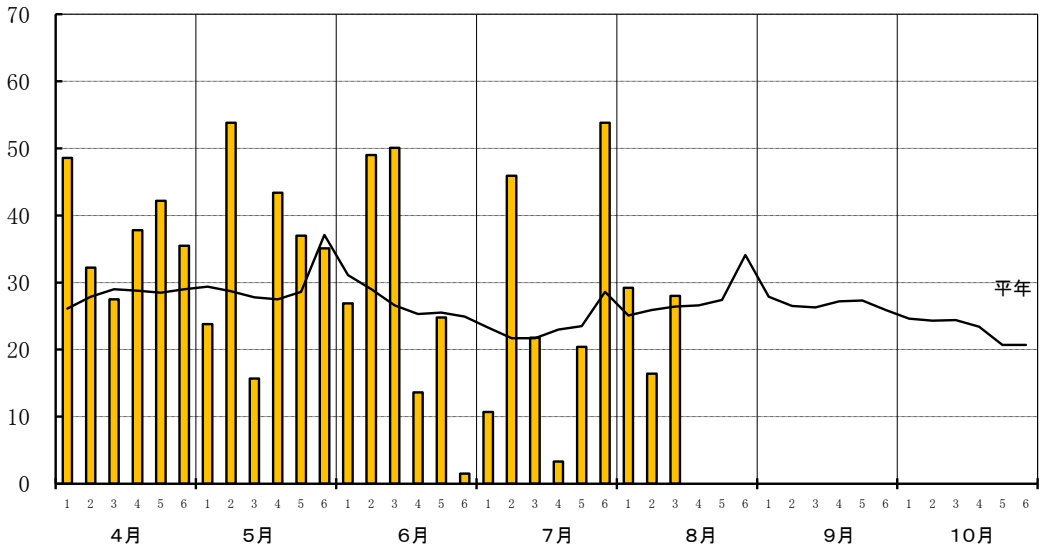
令和4年(2022年) 農耕期の気象経過(江差)

【気温】
℃

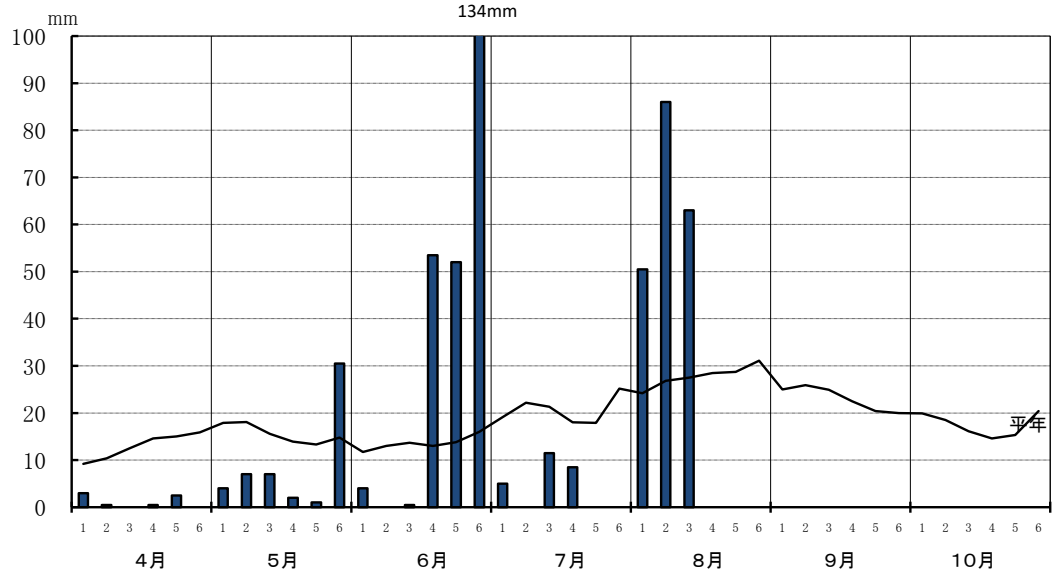
--- 平年
— 本年



【日照時間】
h

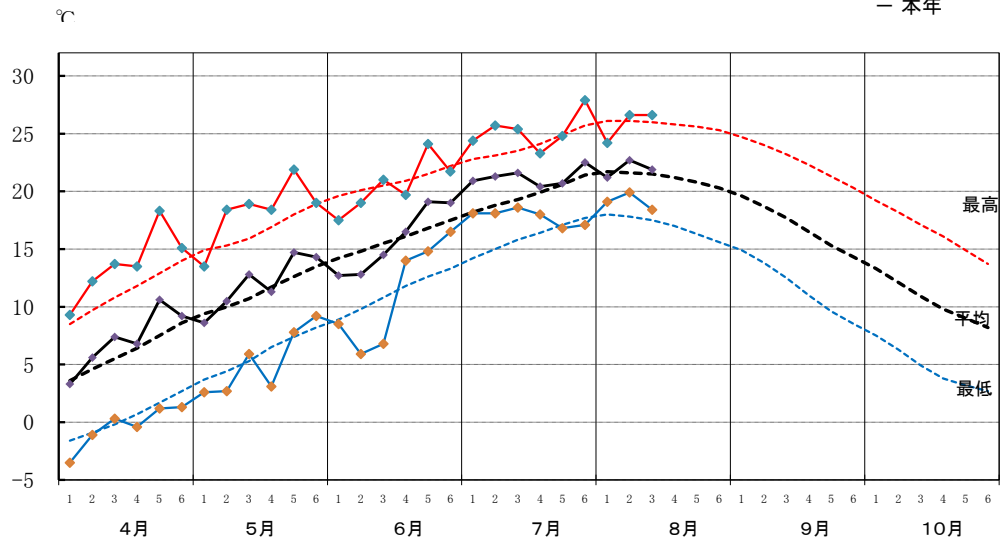


【降水量】
mm

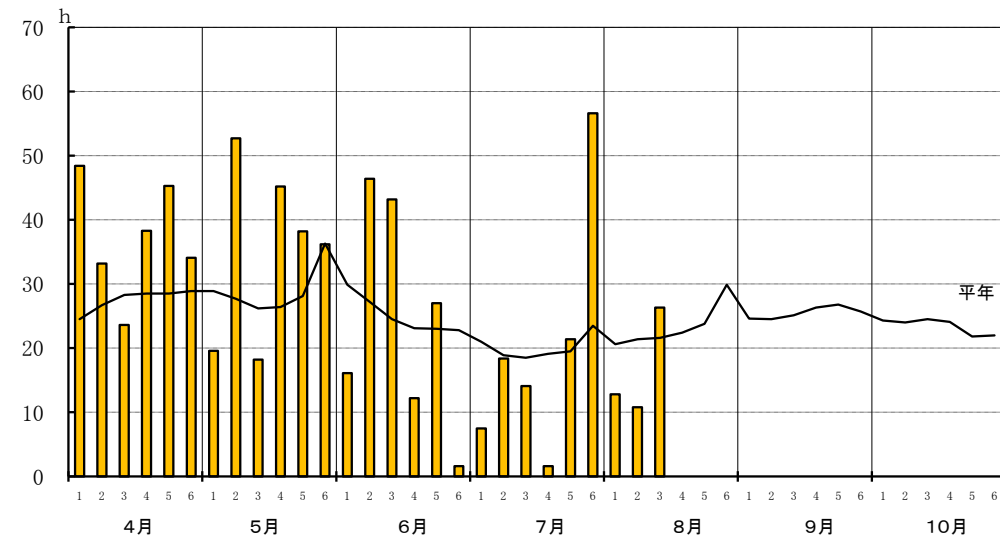


令和4年(2022年) 農耕期の気象経過(鶉(厚沢部))

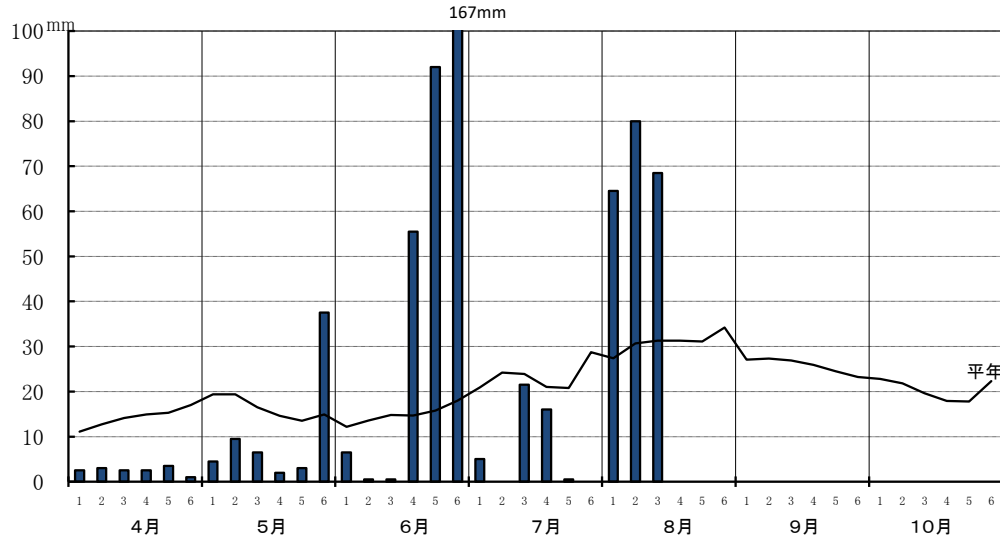
【気温】



【日照時間】

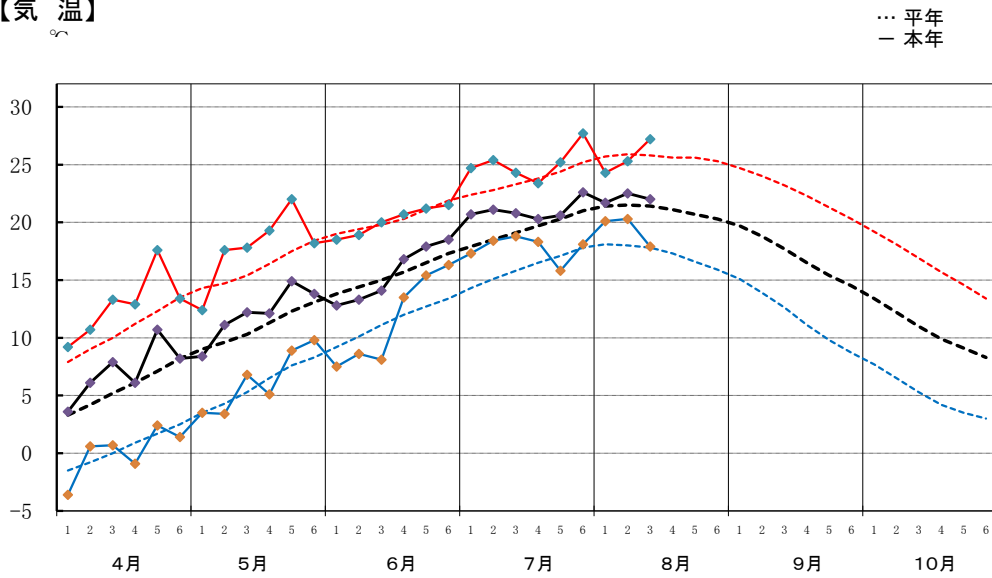


【降水量】

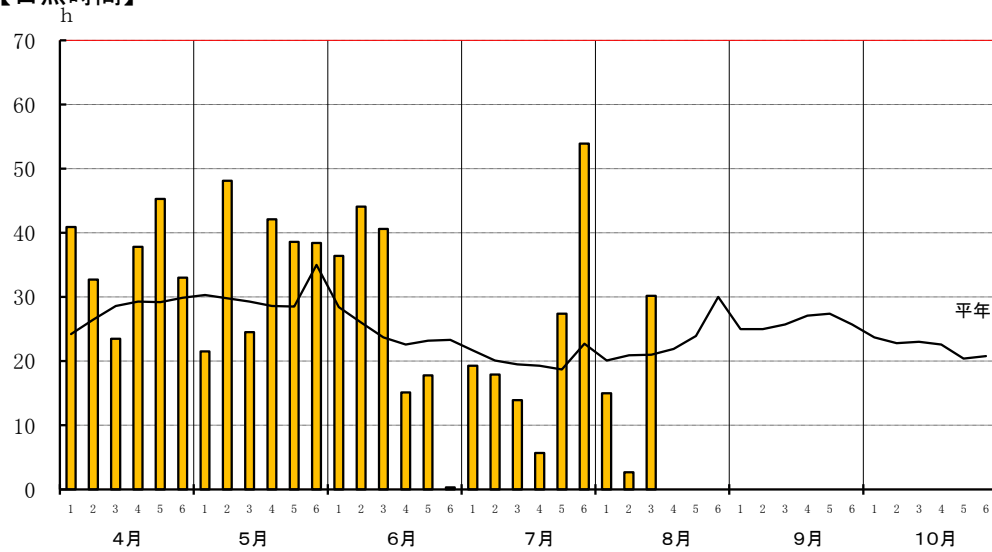


令和4年(2022年) 農耕期の気象経過(今金)

【気温】



【日照時間】



【降水量】

