



報道発表資料の配付日時：8月2日（火）15時00分

発表項目 (行事名)	令和4年度(2022年度)農作物生育状況調査(8月1日現在)の結果について [檜山振興局]		
記者レクチャー のお知らせ	(実施日時)	発表者	
		発表場所	
概要	<p>檜山管内における8月1日現在の農作物生育状況調査の結果について、次のとおり取りまとめたので、お知らせします。</p> <p style="text-align: center;">記</p> <p>1 農作物生育状況・農作業状況</p> <p>(1) 対象作物 水稲、秋まき小麦、ばれいしょ(露地、マルチ)、大豆、小豆、てんさい(移植、直播)、牧草、とうもろこし(サイレージ用)</p> <p>(2) 調査項目 生育や農作業の遅速日数と進捗率</p> <p>(3) 生育・農作業状況 別紙「農作物の生育状況」のとおり</p> <p>2 気象状況 別紙「気象グラフ(江差町、鶉(厚沢部)、今金町)」のとおり</p> <p>3 公表ホームページ 檜山振興局産業振興部農務課 https://www.hiyama.pref.hokkaido.lg.jp/ss/num/hp_sakkyou/111416.html</p> <p>4 次回の公表予定 次回の公表は8月19日(金)の予定です。</p>		
参考			

報道(取材)に当たってのお願い			
他のクラブとの関係	同時配付	(場所)	
	同時レク	渡島総合振興局記者クラブ	

担当 (連絡先)	北海道檜山振興局産業振興部農務課(担当:農務課長 川上 泰生) TEL: 0139-52-6574
-------------	--

農作物の生育状況 (8 月 1 日現在)

令和4年(2022年)8月2日
北海道檜山振興局

1 気象概況

○7月前半(7月1日～15日)の天候は、気圧の谷や湿った気流の影響で曇りや雨の降った日が多かったが、高気圧の張り出しの中となって晴れた日もあった。
○7月後半(7月16日～31日)の天候は、気圧の谷や低気圧の影響で曇りや雨の日もあったが、後半は高気圧に覆われ晴れた日もあった。

区分 月・旬	江 差									概況
	平均気温(℃)			降水量(mm)			日照時間(hr)			
	本年	平年	平年差	本年	平年	平年比	本年	平年	平年比	
7月上旬	21.9	19.2	+2.7	5.0	44.9	11%	56.6	44.0	129%	気温はかなり高く、降水量は少なく、日照時間は多い
7月中旬	22.1	20.3	+1.8	20.0	36.9	54%	25.1	43.8	57%	気温はかなり高く、降水量は平年並、日照時間は少ない
7月下旬	22.7	22.1	+0.6	0.0	44.6	0%	74.2	50.7	146%	気温は平年並、降水量はかなり少なく、日照時間は多い

(函館地方気象台の測候値)

2 生育状況・農作業状況

作物	生育状況及び農作業状況							摘 要	地域別の状況	
	生育概況					生育期節	遅速日数		生育状況	進捗率 遅速日数
	区分	本年	平年差	評価						
水 稲 南部:ふっくりんこ 北部:ななつばし	草丈	cm	76.6	△ 6.3	やや短	出穂 (73%)	早 2	○生育は概ね平年並で推移 止葉期:7/19(7/20) 出穂始:7/27(7/28) 出穂期:7/30(8/1)	水稲	
	葉数	枚	11.0	0.2	平年並				南部	出穂 30 % 早 2
	茎数	本/㎡	584.0	△ 47.1	やや少				北部	出穂 90 % 早 2
	—	%	—						秋まき小麦	
秋まき小麦 きたほなみ	稈長	cm				成熟 (100%)	早 1	○収穫作業は概ね平年並で終了 収穫始:7/20(7/20) 収穫期:7/25(7/26) 収穫終:7/29(7/30)	南部	成熟 100 % 早 1
	穂数	本/㎡							北部	成熟 100 % 早 2
	穂長	cm							馬鈴しょ(露地)	
	収穫	%	100.0						南部	茎葉黄変 5 % 遅 2
ばれいしょ(露地) 南部:マークイン 北部:男爵薯	茎長	cm	53.8	△ 6.3	短い	茎葉黄変 (13%)	± 0	○生育は平年並で推移	北部	茎葉黄変 20 % 早 2
	茎数	本/株	2.7	△ 0.9	少ない				馬鈴しょ(マルチ)	
	—	%	—						南部	— — % 早 2
	—	%	—						北部	— — % 早 1
ばれいしょ(マルチ) 南部:マークイン 北部:男爵薯	茎長	cm	51.1	△ 6.4	短い	—	早 2	○生育及び収穫作業は概ね平年並で推移 収穫始:7/22(7/22)		
	茎数	本/株	3.1	0.1	平年並					
	—	%	—							
	—	%	—							
大 豆 南部:いわいくろ 北部:トヨムスメ	草丈	cm	66.4	2.1	平年並	開花 (100%)	早 3	○生育は平年よりやや早く推移 開花始:7/16(7/20) 開花期:7/21(7/24)		
	葉数	枚	9.4	△ 0.5	やや少					
	栽植本数	本	16,312.0	94.0	平年並					
	—	%	—							
小 豆 南部:とよみ大納言 北部:エリモ167	草丈	cm	29.3	△ 5.2	短い	開花 (18%)	遅 2	○生育は概ね平年並で推移 開花始:8/1(7/30)		
	葉数	枚	6.9	△ 0.3	平年並					
	栽植本数	本	17488.0	22.2	平年並					
	—	%	—							
てんさい(移植) カーベ2k314	草丈	cm	65.3	3.3	やや長	—	早 2	○生育は概ね平年並で推移		
	葉数	枚	26.5	0.5	平年並					
	根周	cm	28.8	0.8	平年並					
	—	%	—							
てんさい(直播) リポルタ	草丈	cm	57.2	△ 1.6	平年並	—	遅 2	○生育は概ね平年並で推移		
	葉数	枚	23.2	△ 0.8	平年並					
	根周	cm	22.2	△ 1.4	やや細					
	—	%	—							
牧 草 チモン	草丈(2番草)	cm	58.4	2.5	平年並	—	早 2	○2番草生育は概ね平年並で推移 ○2番草の収穫作業は平年より早く推移 収穫始:7/26(8/1)		
	2番草収穫	%	10						早 6	
どうもろこし (サイレージ用) 105日	草丈	cm	226.1	26.6	やや長	—	早 4	○生育は平年より早く推移		
	葉数	枚	18.1	1.6	やや多					
	—	%	—							
	—	%	—							

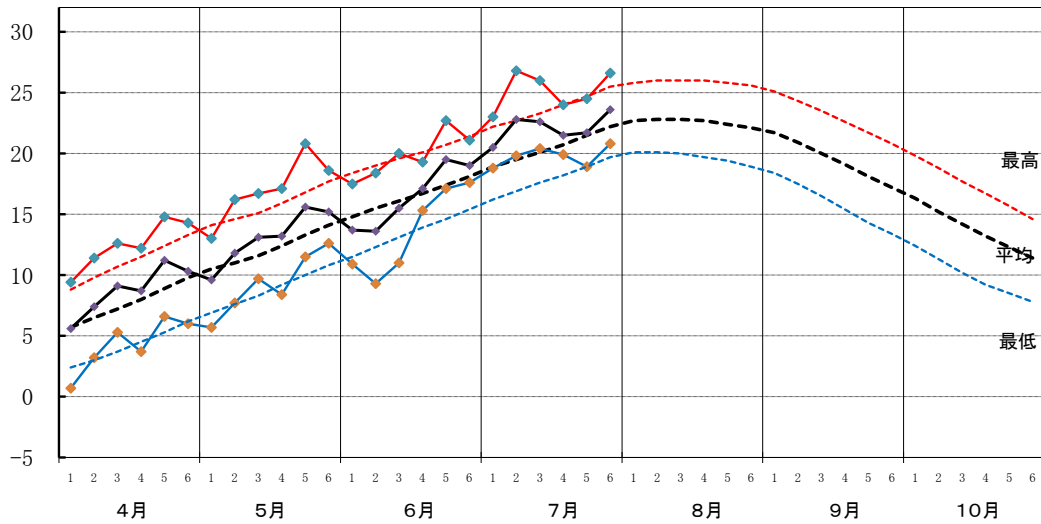
本資料は、農業改良普及センターが調査したものを加重平均により集計したものです。
次回の農作物生育状況調査の公表は8月19日(金)です。

担当部署 檜山振興局産業振興部農務課生産振興係
電話番号 0139-52-6574(直通)

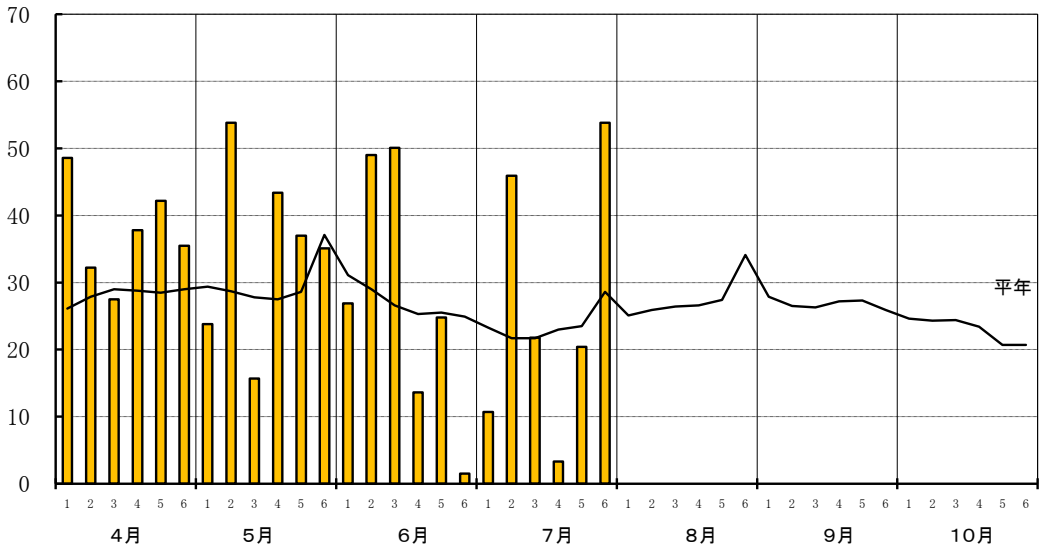
令和4年(2022年) 農耕期の気象経過(江差)

【気温】
℃

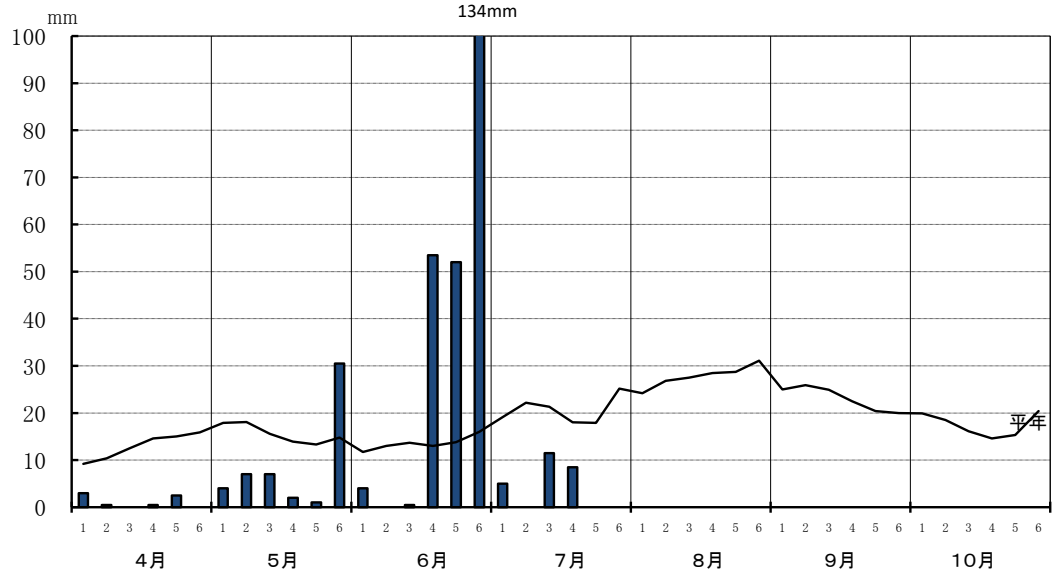
… 平年
— 本年



【日照時間】
h

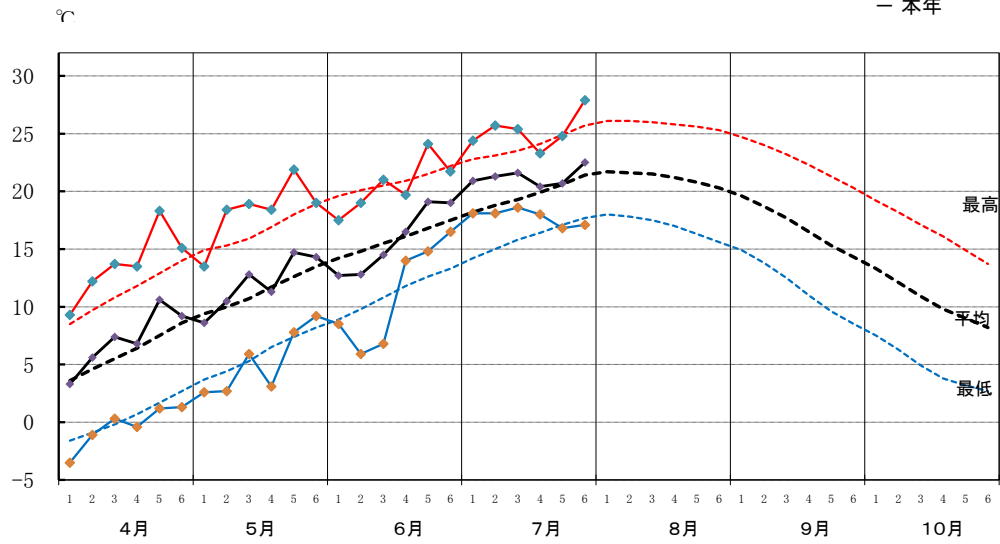


【降水量】
mm

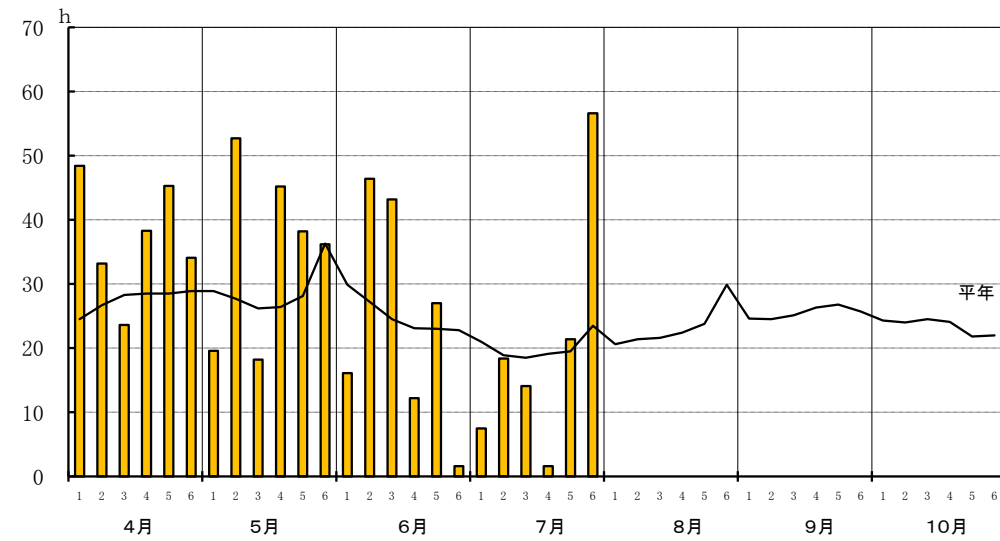


令和4年(2022年) 農耕期の気象経過(鶉(厚沢部))

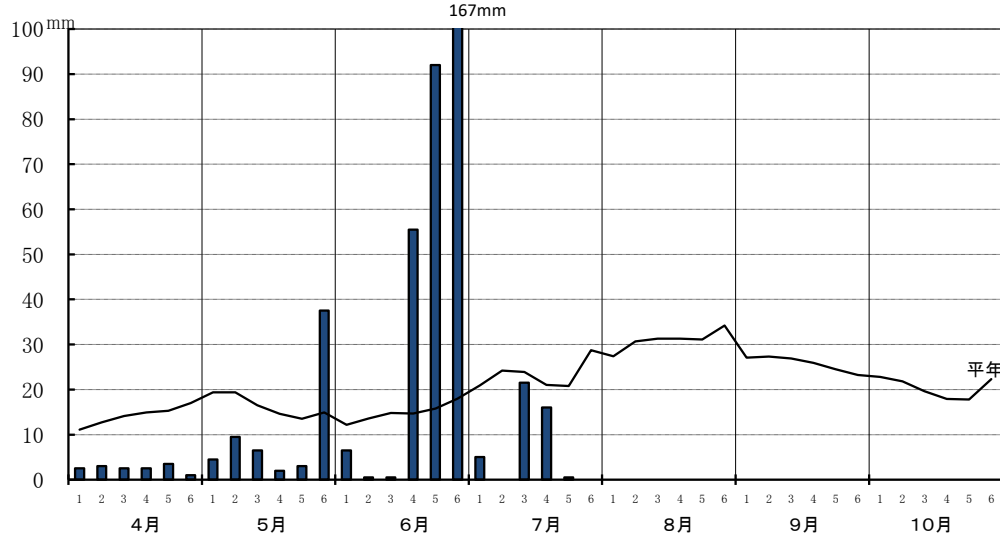
【気温】



【日照時間】

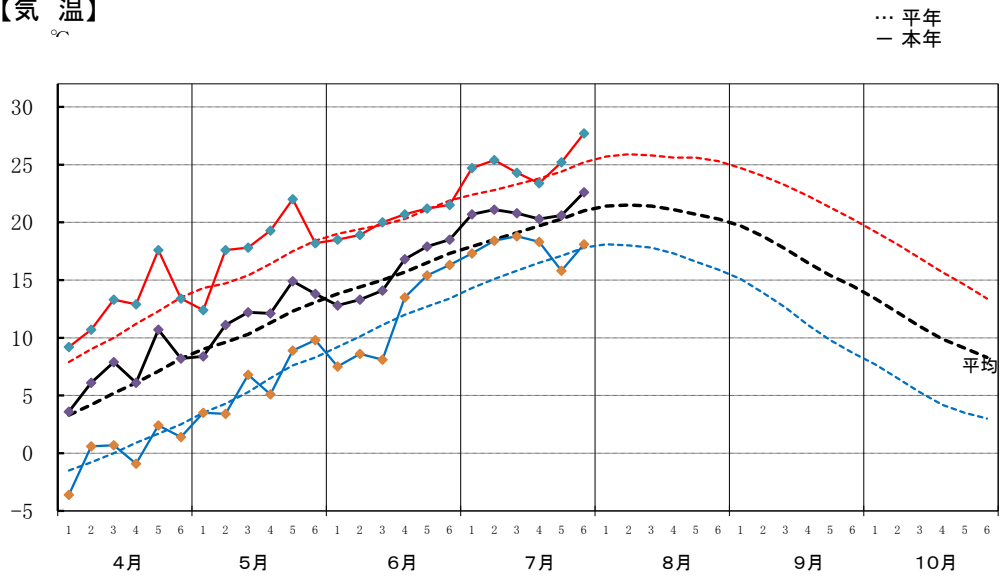


【降水量】

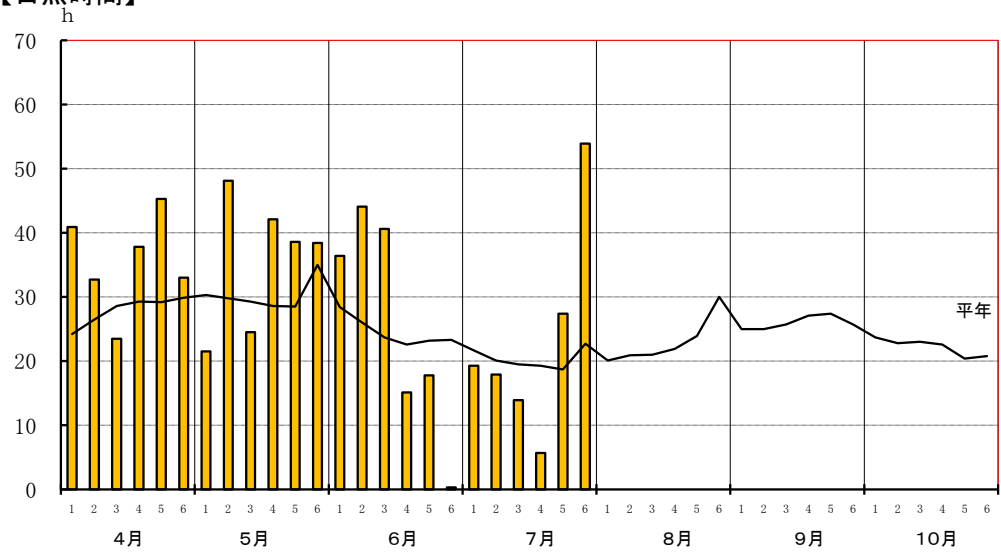


令和4年(2022年) 農耕期の気象経過(今金)

【気温】



【日照時間】



【降水量】

