



報道発表資料の配付日時：7月22日（金）15時00分

発表項目 (行事名)	令和4年度(2022年度)農作物生育状況調査(7月15日現在)の結果について [檜山振興局]		
記者レクチャー のお知らせ	(実施日時)	発表者	
		発表場所	
概要	<p>檜山管内における7月15日現在の農作物生育状況調査の結果について、次のとおり取りまとめたので、お知らせします。</p> <p style="text-align: center;">記</p> <p>1 農作物生育状況・農作業状況</p> <p>(1) 対象作物 水稲、秋まき小麦、ばれいしょ(露地、マルチ)、大豆、小豆、てんさい(移植、直播)、牧草、とうもろこし(サイレージ用)</p> <p>(2) 調査項目 生育や農作業の遅速日数と進捗率</p> <p>(3) 生育・農作業状況 別紙「農作物の生育状況」のとおり</p> <p>2 気象状況 別紙「気象グラフ(江差町、鶉(厚沢部)、今金町)」のとおり</p> <p>3 公表ホームページ 檜山振興局産業振興部農務課 <a href="https://www.hiyama.pref.hokkaido.lg.jp/ss/num/hp_sakkyou/111416.html">https://www.hiyama.pref.hokkaido.lg.jp/ss/num/hp_sakkyou/111416.html</a></p> <p>4 次回の公表予定 次回の公表は8月2日(火)の予定です。</p>		
参考			

報道(取材)に当たってのお願い			
他のクラブとの関係	同時配付	(場所)	
	同時レク	渡島総合振興局記者クラブ	

担当 (連絡先)	北海道檜山振興局産業振興部農務課(担当:農務課長 川上 泰生) TEL: 0139-52-6574
-------------	--

# 農作物の生育状況 ( 7 月 15 日現在)

令和4年(2022年)7月22日  
北海道檜山振興局

## 1 気象概況

○6月後半(6月16日～30日)の天候は、低気圧や気圧の谷の影響で曇りや雨の日が多かった。特に24日と29日は前線を伴った低気圧の影響で大雨となった所があった。  
○7月前半(7月1日～15日)の天候は、気圧の谷や湿った気流の影響で曇りや雨の降った日が多かったが、高気圧の張り出しの中となって晴れた日もあった。

区分 月・旬	江 差									概況
	平均気温(℃)			降水量(mm)			日照時間(hr)			
	本年	平年	平年差	本年	平年	平年比	本年	平年	平年比	
6月中旬	16.3	16.4	-0.1	54.0	30.0	180%	63.7	51.2	124%	気温は平年並、降水量は多い、日照時間は多い
6月下旬	19.3	17.7	+1.6	186.0	27.2	684%	26.3	52.5	50%	気温は高い、降水量はかなり多く、日照時間はかなり少ない
7月上旬	21.9	19.2	+2.7	5.0	44.9	11%	56.6	44.0	129%	気温はかなり高く、降水量は少なく、日照時間は多い

(函館地方気象台の測候値)

## 2 生育状況・農作業状況

作物	生育状況及び農作業状況							概要	地域別の状況	
	生育概況					生育期節	遅速日数		生育状況	進捗率
	区分	本年	平年差	評価	遅速日数				遅速日数	
水 稲 南部:ふっくりんこ 北部:ななつぼし	草丈	cm	56.8	0.5	平年並	止葉 (14%)	早 1	○生育は概ね平年並で推移 幼穂形成期:7/3(7/4)	水稲	
	葉数	枚	10.6	0.4	平年並				南部	止葉 0 % 早 2
	茎数	本/㎡	657.0	△ 42.0	やや少				北部	止葉 20 % 早 1
	—	%	—						秋まき小麦	
秋まき小麦 きたほなみ	稈長	cm	83.3	△ 0.3	平年並	成熟 (62%)	早 1	○生育は概ね平年並で推移 成熟期:7/14(7/15)	南部	成熟 50 % 早 1
	穂数	本/㎡	605.0	△ 125.0	少ない				北部	成熟 80 % 早 2
	穂長	cm	9.3	△ 0.1	平年並				馬鈴しょ(露地)	
	—	%	—						南部	終花 30 % 遅 2
ばれいしょ(露地) 南部:メークイン 北部:男爵薯	茎長	cm	53.8	△ 5.9	やや短	終花 (46%)	± 0	○生育は平年並で推移	北部	終花 60 % 早 2
	茎数	本/株	2.7	△ 0.9	少ない				馬鈴しょ(マルチ)	
	—	%	—						南部	終花 100 % 早 2
	—	%	—						北部	終花 100 % 早 1
ばれいしょ(マルチ) 南部:メークイン 北部:男爵薯	茎長	cm	51.1	△ 5.1	やや短	終花 (100%)	早 2	○生育は概ね平年並で推移 終花期:7/3(7/5)		
	茎数	本/株	3.1	0.2	やや多					
	—	%	—							
	—	%	—							
大 豆 南部:いわいくろ 北部:トヨムスメ	草丈	cm	35.6	2.1	やや長	—	早 1	○生育は概ね平年並で推移		
	葉数	枚	6.4	0.3	平年並					
	栽植本数	本	16,312.0	94.0	平年並					
	—	%	—							
小 豆 南部:とよみ大納言 北部:エリモ167	草丈	cm	11.1	△ 1.2	やや短	—	遅 2	○生育は概ね平年並で推移		
	葉数	枚	3.1	△ 0.4	少ない					
	栽植本数	本	17488.0	22.2	平年並					
	—	%	—							
てんさい(移植) カーベ2k314	草丈	cm	62.4	8.3	長い	—	早 2	○生育は概ね平年並で推移		
	葉数	枚	23.2	0.3	平年並					
	根周	cm	23.8	1.6	やや太					
	—	%	—							
てんさい(直播) リポルタ	草丈	cm	48.5	△ 1.8	平年並	—	遅 2	○生育は概ね平年並で推移		
	葉数	枚	20.7	0.8	平年並					
	根周	cm	16.9	△ 3.6	細い					
	—	%	—							
牧 草 チモシー	草丈(2番草)	cm	33.5	2.9	平年並	—	早 1	○2番草生育は概ね平年並で推移 ○1番草の収穫作業は平年よりやや早く推移		
	1番草収穫	%	90						早 3	
どうもろこし (サルーシ用) 105日	草丈	cm	127.2	23.9	長い	—	早 6	○生育は平年より早く推移		
	葉数	枚	13.0	1.7	多い					
	—	%	—							

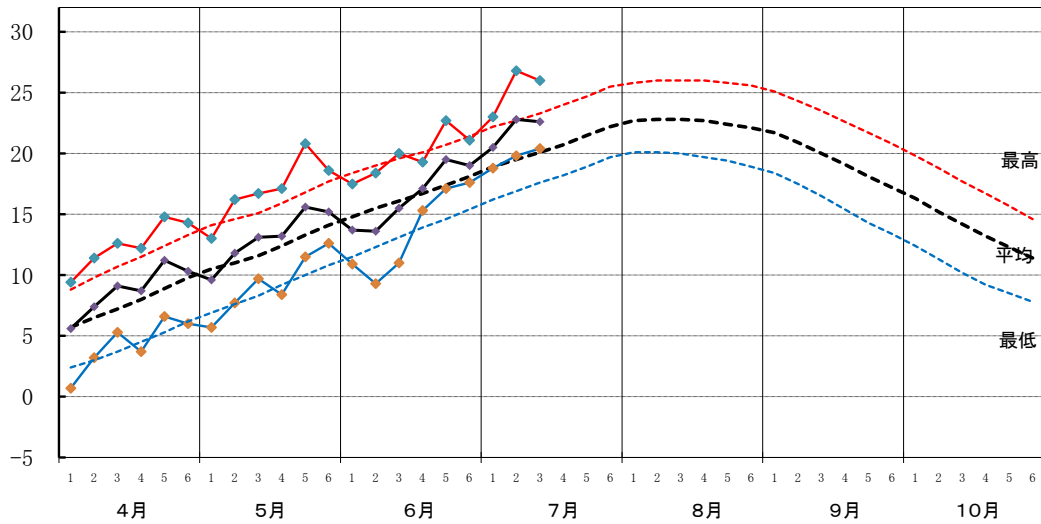
本資料は、農業改良普及センターが調査したものを加重平均により集計したものです。  
次回の農作物生育状況調査の公表は8月2日(火)です。

担当部署 檜山振興局産業振興部農務課生産振興係  
電話番号 0139-52-6574(直通)

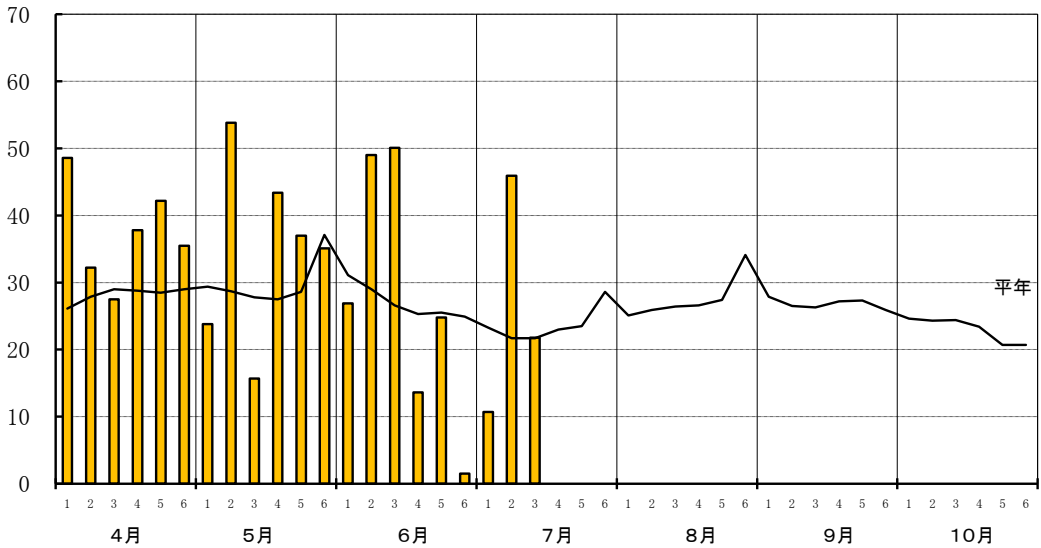
# 令和4年(2022年) 農耕期の気象経過(江差)

【気温】  
℃

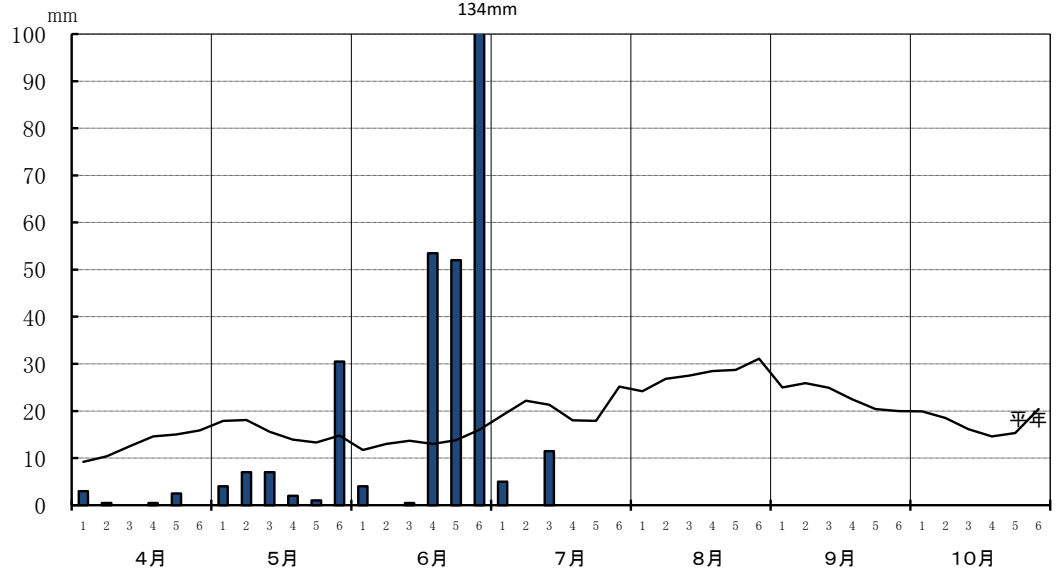
… 平年  
— 本年



【日照時間】  
h

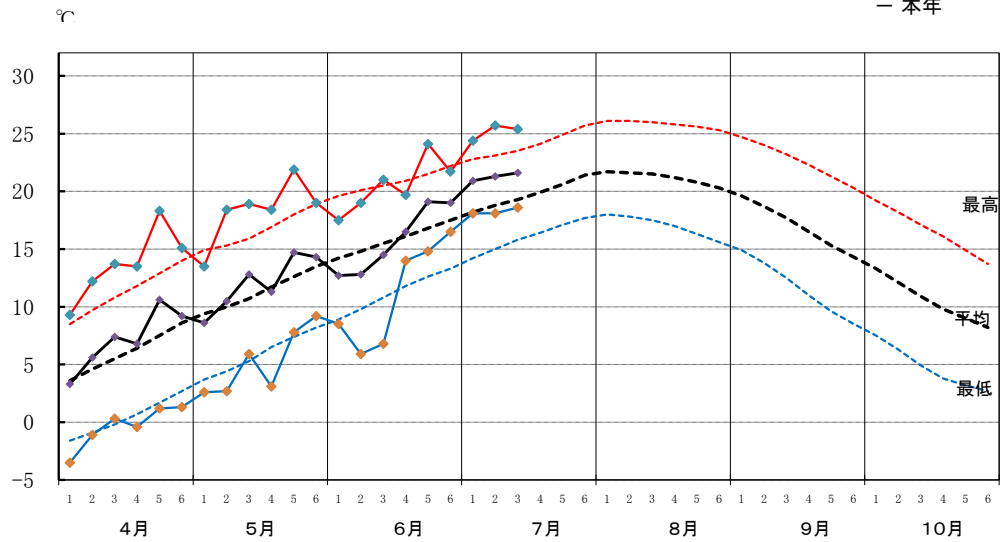


【降水量】  
mm

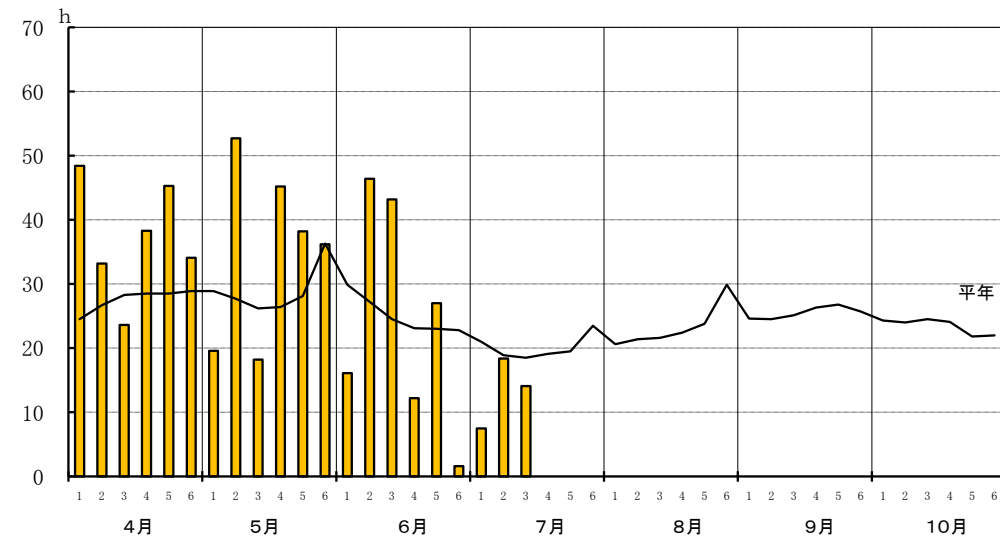


# 令和4年(2022年) 農耕期の気象経過(鶉(厚沢部))

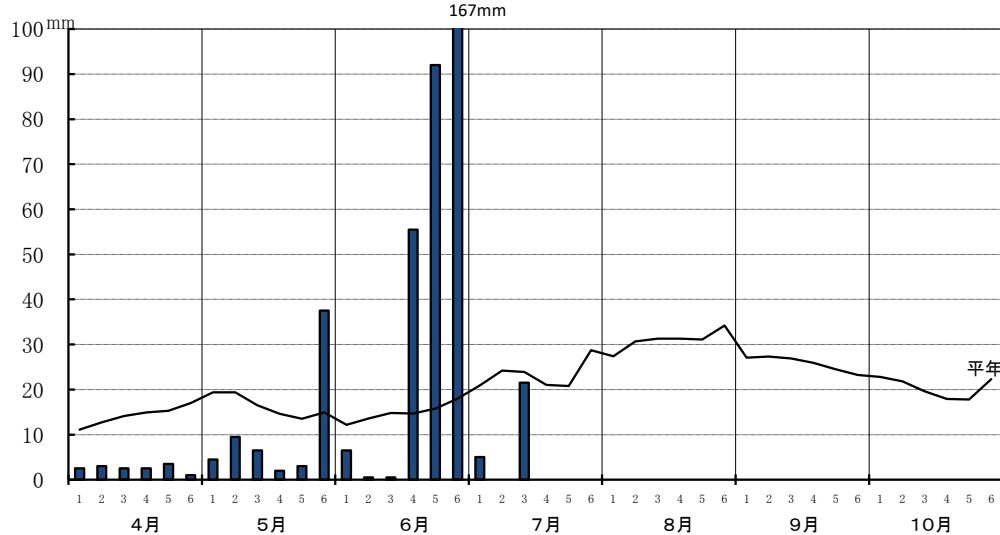
## 【気温】



## 【日照時間】

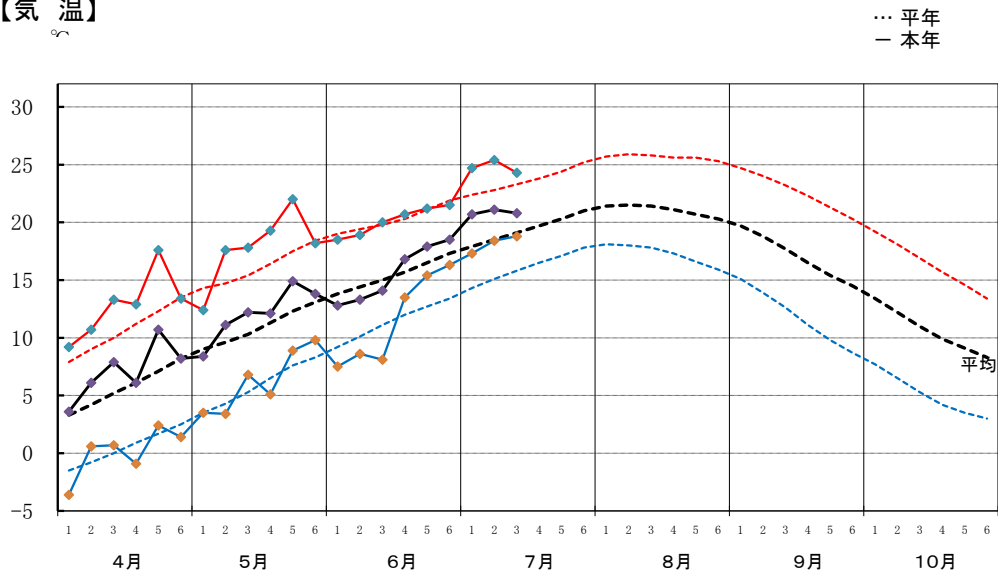


## 【降水量】

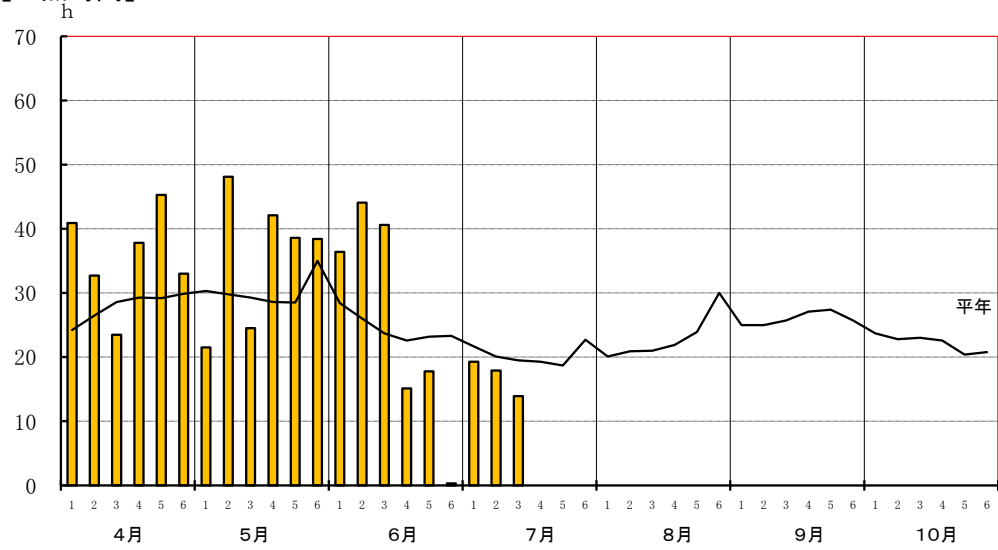


# 令和4年(2022年) 農耕期の気象経過(今金)

## 【気温】



## 【日照時間】



## 【降水量】

