



報道発表資料の配付日時：7月7日（木）16時30分

発表項目 (行事名)	令和4年度(2022年度)農作物生育状況調査(7月1日現在)の結果について [檜山振興局]		
記者レクチャー のお知らせ	(実施日時)	発表者	
		発表場所	
概要	<p>檜山管内における7月1日現在の農作物生育状況調査の結果について、次のとおり取りまとめたので、お知らせします。</p> <p style="text-align: center;">記</p> <p>1 農作物生育状況・農作業状況</p> <p>(1) 対象作物 水稲、秋まき小麦、ばれいしょ(露地、マルチ)、大豆、小豆、てんさい(移植、直播)、牧草、とうもろこし(サイレージ用)</p> <p>(2) 調査項目 生育や農作業の遅速日数と進捗率</p> <p>(3) 生育・農作業状況 別紙「農作物の生育状況」のとおり</p> <p>2 気象状況 別紙「気象グラフ(江差町、鶉(厚沢部)、今金町)」のとおり</p> <p>3 公表ホームページ 檜山振興局産業振興部農務課 https://www.hiyama.pref.hokkaido.lg.jp/ss/num/hp_sakkyou/111416.html</p> <p>4 次回の公表予定 次回の公表は7月22日(金)の予定です。</p>		
参考			

報道(取材)に当たってのお願い			
他のクラブとの関係	同時配付	(場所)	
	同時レク	渡島総合振興局記者クラブ	

担当 (連絡先)	北海道檜山振興局産業振興部農務課(担当:農務課長 川上 泰生) TEL: 0139-52-6574
-------------	--

農作物の生育状況 (7 月 1 日現在)

〔 令和4年(2022年)7月7日
北海道檜山振興局 〕

1 気象概況

○6月前半(6月1日～15日)の天候は、周期的に変わり、高気圧の張り出しの中で晴れた日もあったが、低気圧や気圧の谷の影響で曇りや雨の降った日もあった。
○6月後半(6月16日～30日)の天候は、低気圧や気圧の谷の影響で曇りや雨の日が多かった。特に24日と29日は前線を伴った低気圧の影響で大雨となった所があった。

区分 月・旬	江 差									概況
	平均気温(℃)			降水量(mm)			日照時間(hr)			
	本年	平年	平年差	本年	平年	平年比	本年	平年	平年比	
6月上旬	13.7	15.1	-1.4	4.0	21.5	19%	75.9	59.7	127%	気温はかなり低く、降水量は少なく、日照時間は多い
6月中旬	16.3	16.4	-0.1	54.0	30.0	180%	63.7	51.2	124%	気温は平年並、降水量は多い、日照時間は多い
6月下旬	19.3	17.7	+1.6	186.0	27.2	684%	26.3	52.5	50%	気温は高い、降水量はかなり多く、日照時間はかなり少ない

(函館地方気象台の測候値)

2 生育状況・農作業状況

作物	生育状況及び農作業状況								摘 要	地域別の状況	
	生育概況					生育期節	遅速日数	生育状況		進捗率 遅速日数	
	区分	本年	平年差	評価							
水 稻 南部:ふっくりんこ 北部:ななつぼし	草丈	cm	35.2	△ 1.8	平年並	幼穂形成 (22%)	早 1	○生育は概ね平年並で推移	南部	幼穂形成 0 %	
	葉数	枚	8.8	0.4	平年並				早 2	北部	幼穂形成 30 %
	茎数	本/m ²	478.1	△ 23.9	平年並				± 0		
	—	%	—								
秋まき小麦 きたほなみ	稈長	cm	83.0	△ 0.6	平年並	乳熟 (98%)	± 0	○生育は平年並で推移 乳熟期:6/24(6/24)	南部	乳熟 100 %	
	穂数	本/m ²	605.0	△ 125.0	少ない				遅 1	北部	乳熟 95 %
	穂長	cm	9.0	△ 0.4	平年並				早 1		
	—	%	—								
ばれいしょ(露地) 南部:メークイン 北部:男爵	茎長	cm	48.6	△ 6.1	短い	開花 (95%)	遅 1	○生育は概ね平年並で推移 開花期:6/24(6/22)	南部	開花 100 %	
	茎数	本/株	2.7	△ 0.6	少ない				遅 3	北部	開花 90 %
	—	%	—						± 0		
ばれいしょ(マルチ) 南部:メークイン 北部:男爵	茎長	cm	51.1	△ 4.7	やや短	終花 (62%)	早 1	○生育は概ね平年並で推移	南部	終花 95 %	
	茎数	本/株	3.1	0.1	平年並				早 2	北部	終花 1 %
	—	%	—						± 0		
大 豆 南部:いわいくろ 北部:ゆめのつる	草丈	cm	14.0	△ 0.2	平年並	出芽 (100%)	± 0	○生育は平年並で推移 ○は種作業は概ね平年並で終了			
	葉数	枚	2.9	0.2	やや多				早 2		
	栽植本数	本	16,312.0	94.0	平年並						
	は種	%	100								
小 豆 南部:とよみ大納言 北部:エリモショウ	草丈	cm	5.5	0.2	平年並	出芽 (100%)	遅 4	○生育は平年よりやや遅く推移 出芽期:6/25(6/20) ○は種作業は概ね平年並で終了			
	葉数	枚	0.6	△ 0.2	少ない				早 1		
	栽植本数	本	17488.0	22.2	平年並						
	は種	%	100								
てんさい(移植) カーベ2k314	草丈	cm	56.8	12.1	長い	—	早 1	○生育は概ね平年並で推移			
	葉数	枚	18.5	0.1	平年並				早 1		
	—	%	—								
てんさい(直播) リポルタ	草丈	cm	42.8	1.8	平年並	—	± 0	○生育は平年並で推移			
	葉数	枚	16.6	△ 0.4	平年並				± 0		
	—	%	—								
牧 草 チモシー	草丈(2番草)	cm	14.7	3.5	長い	出穂 (100%)	早 1	○2番草生育は概ね平年並みで推移			
	1番草収穫	%	75						早 3	○1番草の収穫作業は平年よりやや早く推移	
どうもろこし (サレージ用) 105日	草丈	cm	51.8	2.7	平年並	—	早 3	○生育は平年よりやや早く推移			
	葉数	枚	8.7	1.3	多い				早 3		
	—	%	—								

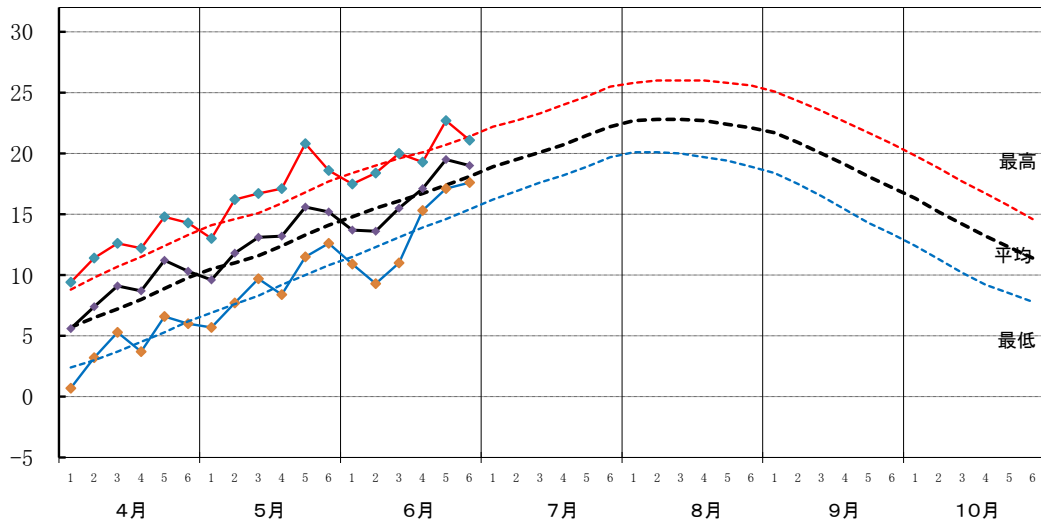
本資料は、農業改良普及センターが調査したものを加重平均により集計したものです。
次回の農作物生育状況調査の公表は7月22日(金)です。

〔 担当部署 檜山振興局産業振興部農務課生産振興係
電話番号 0139-52-6574(直通) 〕

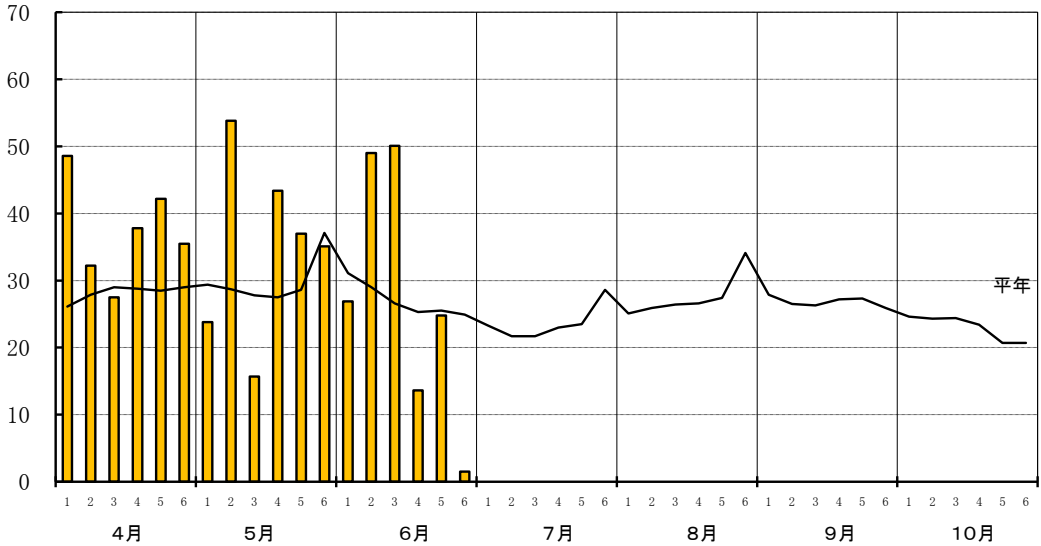
令和4年(2022年) 農耕期の気象経過(江差)

【気温】
℃

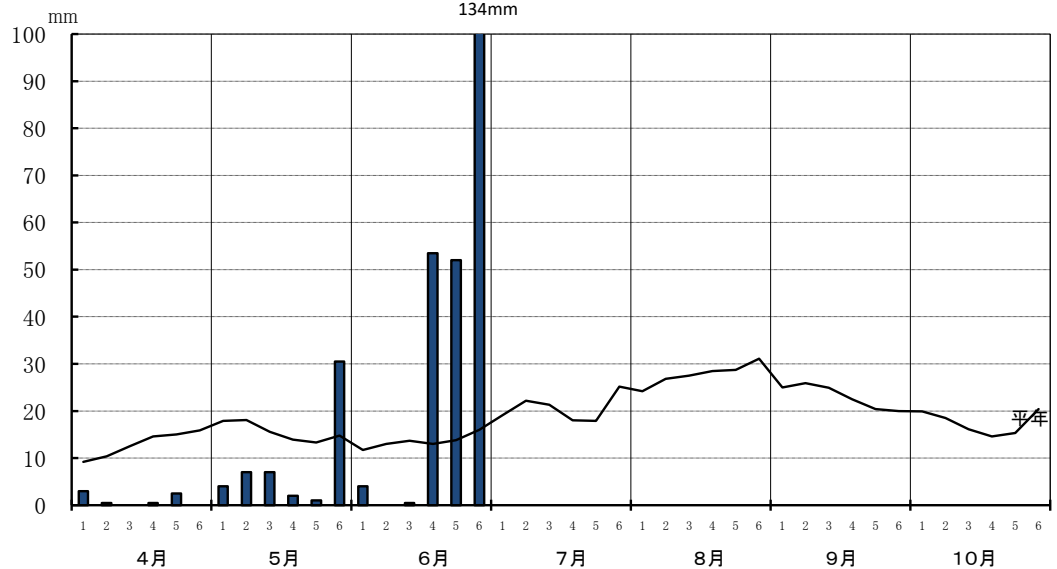
… 平年
— 本年



【日照時間】
h

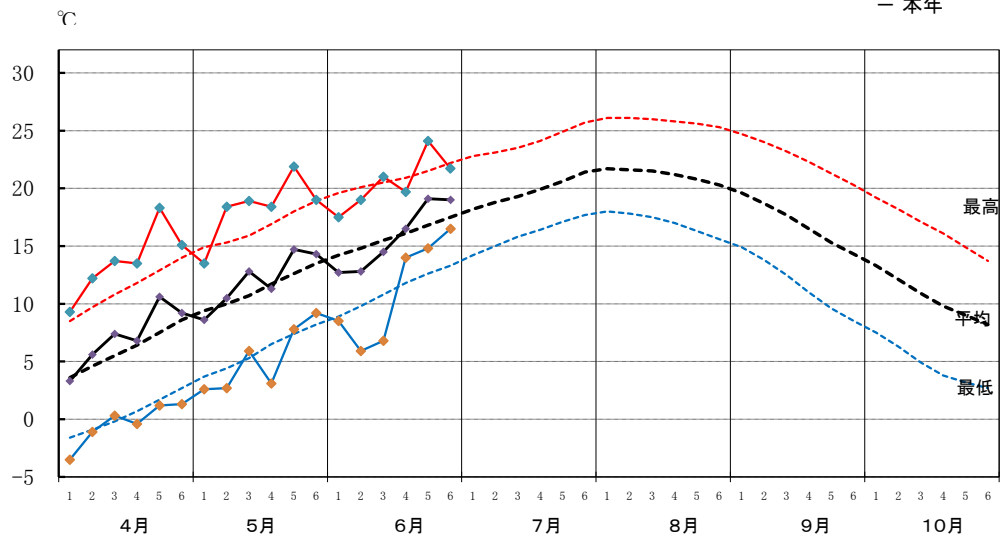


【降水量】
mm

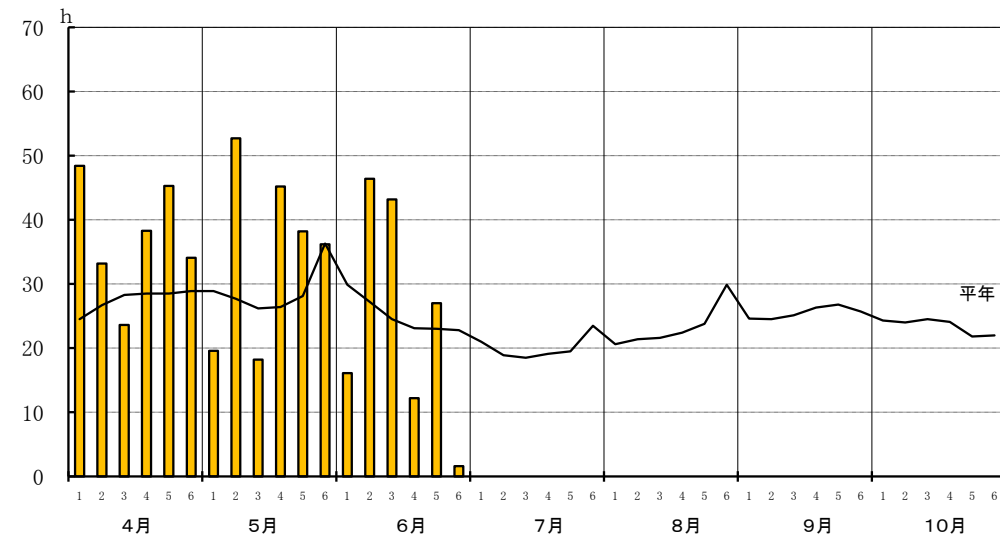


令和4年(2022年) 農耕期の気象経過(鶉(厚沢部))

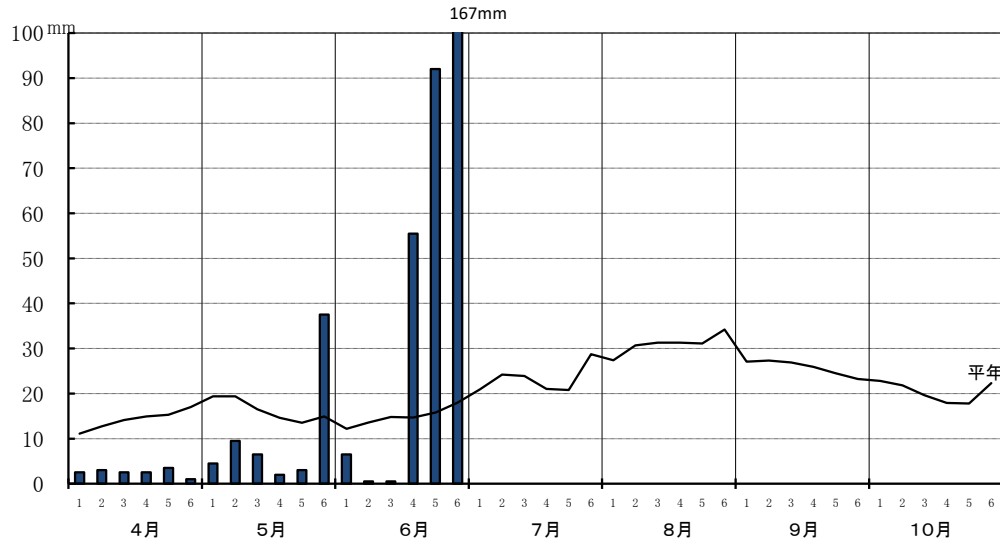
【気温】



【日照時間】

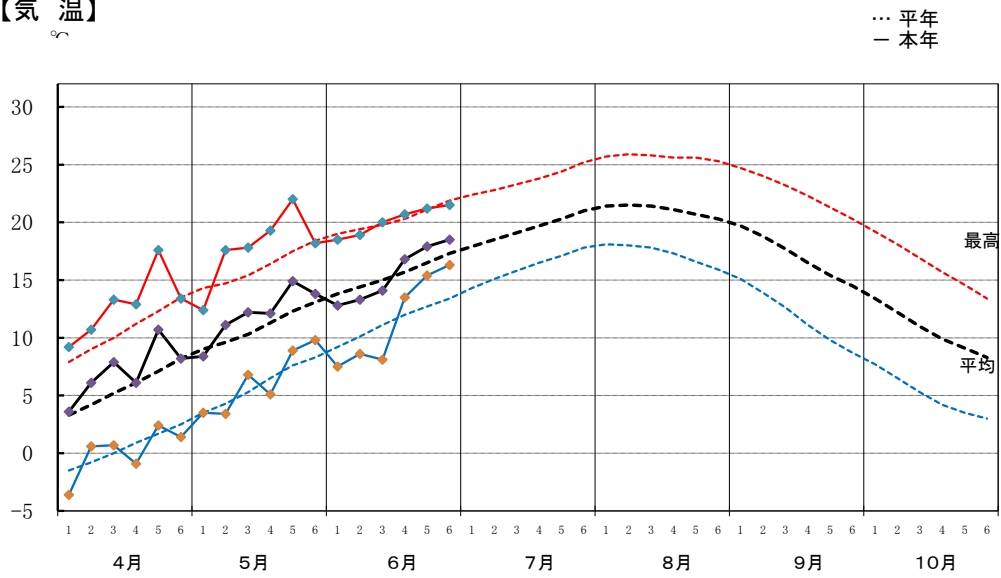


【降水量】

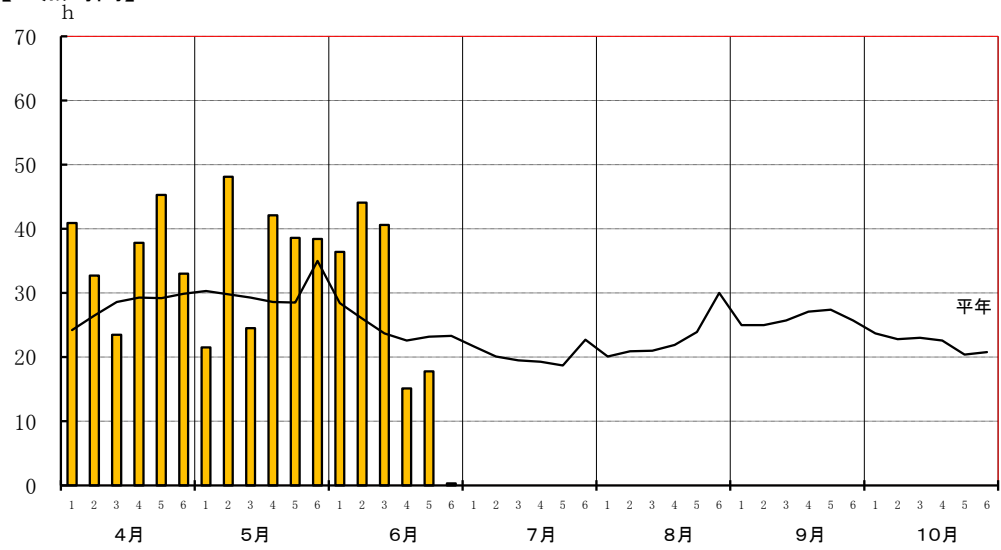


令和4年(2022年) 農耕期の気象経過(今金)

【気温】



【日照時間】



【降水量】

