



発表項目 (行事名)	令和3年度(2021年度) 檜山管内観光入込客数調査結果について		
記者レクチャー のお知らせ	(実施日時)	発表者	
		発表場所	
概要	<p>観光入込客数 約102万4千人 (前年度比 96.9%) (前々年度比 85.1%)</p> <p>ポイント</p> <p>前年度に引き続き、新型コロナウイルス感染症の流行による影響から、通期では、宿泊客以外は前年度から減少しました。 月別では、4月、5月は前年度から増加したものの、6月以降は1月を除く全ての月で前年度から減少しました。</p> <p>【主な減少要因】</p> <ul style="list-style-type: none"> ・不要不急の外出自粛の要請(5月下旬～9月末) ・感染リスク回避の行動の要請(10月～3月) ・新型コロナウイルス感染症(オミクロン株)の感染流行 <p>【主な増加要因】</p> <ul style="list-style-type: none"> ・道の「どうみん割」や各町の宿泊助成事業の実施 ・4月、5月の観光施設の営業再開(前年度は緊急事態宣言期間) <p>【令和4年度の見通し】</p> <p>各種イベントが徐々に再開する動きを見せていることや、宿泊助成事業の適用範囲拡大が検討されていることなどから全体的に増加することが期待されます。 特に、今年3月に開通した函館・江差自動車道により、木古内ICから上ノ国町への入込増加が見受けられることや、奥尻町では夏の道外客の旅行ツアーが昨季の倍以上催行予定があることなどから、オンシーズンの入込客数の増加が見込まれます。</p>		
参考	<p>本調査は、檜山管内の観光入込客数について、次の区分により、上期(4月～9月)、下期(10月～3月)の年2回調査しているものです。</p> <ol style="list-style-type: none"> (1) 道内容・道外客別 (2) 日帰客・宿泊客別 (3) 月別 (4) 市町村別 		
報道(取材)に当たってのお願い			
他のクラブとの関係	同時配付	(場所)	
	同時レク		
担当 (連絡先)	<p>北海道檜山振興局産業振興部商工労働観光課(担当者:課長 南出 徹)</p> <p>TEL: ダイヤルイン 0139-52-1284 内線 2400</p>		

令和3年度（2021年度）檜山管内観光入込客数調査結果

令和4年（2022年）6月27日
北海道檜山振興局産業振興部商工労働観光課

観光入込客数 約 102万4千人（前年度比 96.9%、前々年度比 85.1%）

ポイント

前年度に引き続き、新型コロナウイルス感染症の流行による影響から、通期では、宿泊客以外は前年度から減少しました。

- ・ 道内容は減少（前年度比 98.5%）
- ・ 道外客は減少（前年度比 82.2%）
- ・ 日帰客は減少（前年度比 96.2%）
- ・ 宿泊客は増加（前年度比 107.0%）

月別では、4月、5月は前年度から増加したものの、6月以降は1月を除く全ての月で前年度から減少しました。

【主な減少要因】

- ・ 不要不急の外出自粛の要請（5月下旬～9月末）
- ・ 感染リスク回避の行動の要請（10月～3月）
- ・ 新型コロナウイルス感染症（オミクロン株）の感染流行

【主な増加要因】

- ・ 道の「どうみん割」や各町の宿泊助成事業の実施
- ・ 4月、5月の観光施設の営業再開（前年度は緊急事態宣言期間）

【令和4年度の見通し】

各種イベントが徐々に再開する動きを見せていることや、宿泊助成事業の適用範囲拡大が検討されていることなどから全体的に増加することが期待されます。

特に、今年3月に開通した函館・江差自動車道により、木古内ICから上ノ国町への入込増加が見受けられることや、奥尻町では夏の道外客の旅行ツアーが昨季の倍以上催行予定があることなどから、オンシーズンの入込客数の増加が見込まれます。

檜山管内観光入込客数調査

北海道檜山振興局産業振興部商工労働観光課

檜山管内観光入込客数調査について

本調査は、観光庁が定めた「観光入込客統計に関する共通基準」に準じて、平成22年度（2010年度）に道が改正した「北海道観光入込客数調査要領」に基づき実施しています。

【注記】

① 各市町村の数字について

入込客数：各市町村内で、1人の観光客が1回の旅行で複数の観光地点を訪れても1人と算出します。

宿泊客：各市町村内で、1人の観光客が1回の旅行で一つの宿泊施設に2泊以上滞在しても1人と算出します。

宿泊客延数：各市町村内で、1人の観光客が1つの宿泊施設に複数泊すると泊数分が計算されます。

② 管内総数の数字について

各市町村の数字の単純合計です。管内市町村間の重複は調整されていません。

例) 1人の観光客が1度の旅行で2市町村を訪れ、それぞれで観光地点を訪れた場合、管内総数の入込客数では、2人と計算されます。

※公表している調査の数値は、作成時点の最新のものですが、後日新たな事実が判明した場合等には、数値の修正が行われる場合があります。その際、公表済みの本調査に修正を反映させることはなく、以後の公表から修正を反映させます。

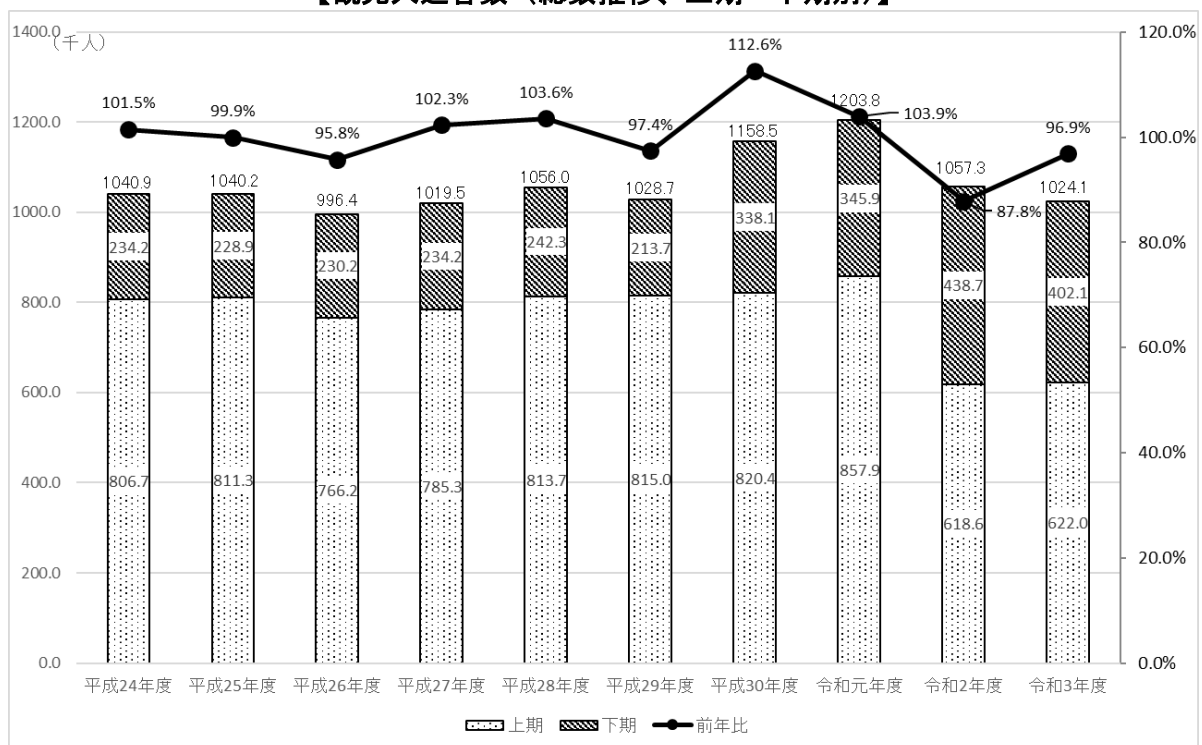
1. 概況

令和3年度（2021年度）の檜山管内観光入込客数の総数は約102.4万人で、前年度から33,200人の減少、前年度比96.9%（前々年度比85.1%）となりました。

（単位：千人）

	令和2年度 (2020年度)	令和3年度 (2021年度)	増減数	前年度比
観光入込客数	1,057.3	1,024.1	▲ 33.2	96.9%

【観光入込客数（総数推移、上期・下期別）】



2. 「道内客・道外客」別、「日帰客・宿泊客」別

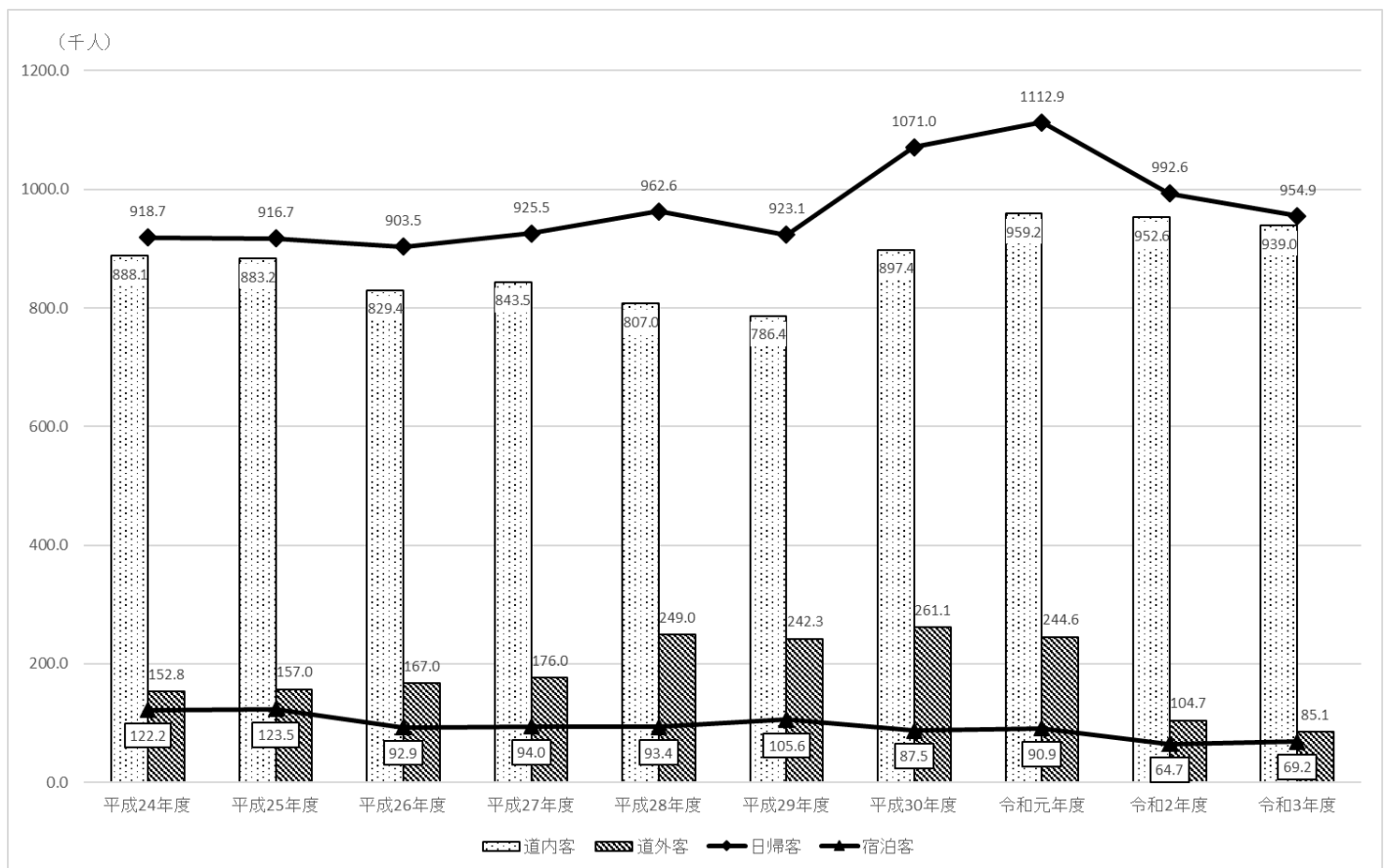
道内客は約 93.8 万人（前年度比 98.5%、14,600 人減）、道外客は約 8.6 万人（前年度比 82.2%、18,600 人減）となりました。

日帰客は約 95.5 万人（前年度比 96.2%、37,700 人減）、宿泊客は約 6.9 万人（前年度比 107.0%、4,500 人増）となりました。

（単位：千人）

		令和 2 年度 (2020年度)	令和 3 年度 (2021年度)	増減数	前年度比
観光入込客数 (構成比)	道内客	952.6 (90.1%)	938.0 (91.6%)	▲14.6	98.5%
	道外客	104.7 (9.9%)	86.1 (8.4%)	▲18.6	82.2%
	合計	1,057.3 (100.0%)	1,024.1 (100.0%)	▲33.2	96.9%
	日帰客	992.6 (93.9%)	954.9 (93.2%)	▲37.7	96.2%
	宿泊客	64.7 (6.1%)	69.2 (6.8%)	+4.5	107.0%
	合計	1,057.3 (100.0%)	1,024.1 (100.0%)	▲33.2	96.9%
宿泊客延数（千人泊）		82.8	90.3	+7.5	109.1%

【観光入込客数（区分別推移、道内客・道外客別、日帰り客・宿泊客別）】



3. 月別

月別では、4月から5月に大きく観光客が増加しましたが、6月以降は1月を除く全ての月で減少しました。

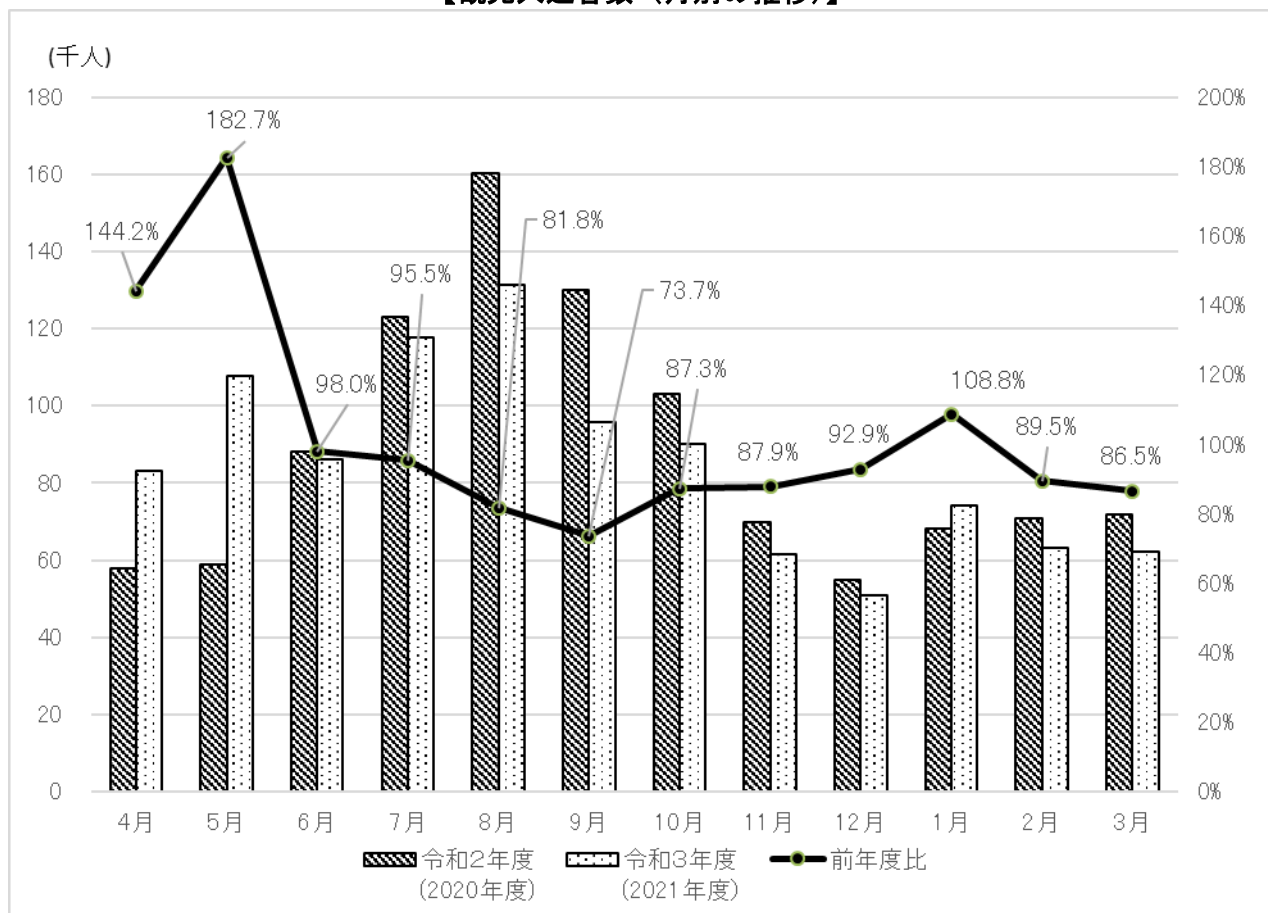
主な増加要因としては、令和2年度は4月、5月の緊急事態宣言に伴い観光施設等が臨時休業していましたが、令和3年度は営業できたことや、1月に道の「どうみん割」事業や町の宿泊助成事業が実施されていたことが挙げられます。

一方で、それ以外の月では、まん延防止等重点措置や緊急事態宣言による外出自粛要請、感染リスク回避の行動要請により、観光客が減少しています。

(単位：千人)

月	令和2年度 (2020年度)	令和3年度 (2021年度)	増減数	前年度比
4月	57.7	83.2	+25.5	144.2%
5月	59.0	107.8	+48.8	182.7%
6月	88.0	86.2	▲1.8	98.0%
7月	123.2	117.6	▲5.6	95.5%
8月	160.5	131.3	▲29.2	81.8%
9月	130.2	95.9	▲34.3	73.7%
10月	103.2	90.1	▲13.1	87.3%
11月	70.0	61.5	▲8.5	87.9%
12月	54.7	50.8	▲3.9	92.9%
1月	68.1	74.1	+6.0	108.8%
2月	70.7	63.3	▲7.4	89.5%
3月	72.0	62.3	▲9.7	86.5%
管内計	1,057.3	1,024.1	▲33.2	96.9%

【観光入込客数（月別の推移）】



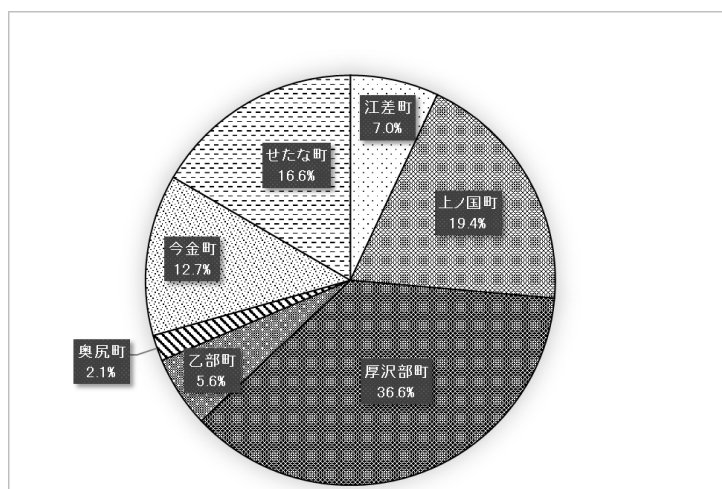
4. 市町村別

市町村別で見ると、江差町、厚沢部町、乙部町、せたな町の4町で減少。上ノ国町、奥尻町、今金町の3町で増加しました。

新型コロナウイルス感染症（オミクロン株）の感染流行の影響が見受けられる一方で、大雪に伴い今金町のピリカスキー場が好調だったことや、奥尻―丘珠間の航空便が冬期も就航したことなどが特徴として挙げられます。

(単位:千人)						
市町村名	区分	令和2年度 (2020年度)	令和3年度 (2021年度)	増減数	前年度比	主な増減要因
江差町	入込総数	72.5	71.4	▲1.1	98.5%	新型コロナウイルス感染症拡大の影響が続いていることから、通年では前年度から微減となった。 【上期】4月、5月は前年同時期に休館していた追分会館等の観光施設が営業していたことや道内の修学旅行再開により増加した一方で、8月、9月は緊急事態宣言措置等により大きく減少。 【下期】「どうみん割」や「江差割」の宿泊助成制度が再開されたことで、昨年に比べて増加傾向となった。
	(内 道外客)	6.7	7.1	+0.4	106.0%	
	(内 道内客)	65.8	64.3	▲1.5	97.7%	
	(内 日帰客)	58.3	56.4	▲1.9	96.7%	
上ノ国町	入込総数	185.1	198.9	+13.8	107.5%	年間を通して道の駅の利用が好調だったことにより、昨年度よりも増加傾向となった。 【上期】4月、5月に前年同時期に休館していた道の駅が営業していたことから、前年に比べて大きく増加した。 【下期】全国的な外出自粛やまん延防止等重点措置の影響を受けてさらに減少した。
	(内 道外客)	46.0	49.9	+3.9	108.5%	
	(内 道内客)	139.1	149.0	+9.9	107.1%	
	(内 日帰客)	184.4	198.5	+14.1	107.6%	
厚沢部町	入込総数	426.5	374.6	▲51.9	87.8%	通年では、キャンプブームが追い風となり宿泊客数が増加した一方で、新型コロナウイルス感染症拡大の影響からその他の項目については減少した。 【上期】4月、5月に道の駅の来場者数が増加したが、夏から秋にかけての緊急事態宣言、まん延防止等重点措置により、道外客、日帰り客は減少。 【下期】引き続き新型コロナウイルス感染症の影響により全体的に減少したが、感染状況が比較的落ち着いていた11月～12月については、工事関係者の利用もあり宿泊客が前年よりも増加した。
	(内 道外客)	6.8	5.5	▲1.3	80.9%	
	(内 道内客)	419.7	369.1	▲50.6	87.9%	
	(内 日帰客)	421.8	368.9	▲52.9	87.5%	
乙部町	入込総数	59.8	57.7	▲2.1	96.5%	通年では、6月に発生した岩盤崩落による国道229号通行止めの影響もあり減少した。 【上期】国道通行止めや緊急事態宣言、まん延防止等重点措置が重なったことから全体的に減少した。 【下期】11月から12月は「どうみん割」及び「おとべ割」などの宿泊助成制度により増加。1月はまん延防止等重点措置適用前の駆け込み需要で道の駅の利用者の増。2月から3月は宿泊助成制度の終了やまん延防止等重点措置により外出自粛となったことが減少の要因と考えられる。
	(内 道外客)	7.6	7.6	+0.0	100.0%	
	(内 道内客)	52.2	50.1	▲2.1	96.0%	
	(内 日帰客)	55.4	52.5	▲2.9	94.8%	
奥尻町	入込総数	17.7	21.0	+3.3	118.6%	通年では、HAC奥尻―丘珠便の就航及び公共工事が実施されていることから、全体として来島者が増加した。 【上期】7月、8月にHAC奥尻―丘珠便が就航したことで来島者が増加した一方で、観光イベントの中止や緊急事態宣言措置区域となった6月、9月は来島者が減少した。 【下期】夏期に続き、冬期もHAC奥尻―丘珠便が就航したことが主な要因となって来島者が増加した。
	(内 道外客)	3.9	5.2	+1.3	133.3%	
	(内 道内客)	13.8	15.8	+2.0	114.5%	
	(内 日帰客)	0.2	0.3	+0.1	150.0%	
今金町	入込総数	109.8	130.3	+20.5	118.7%	通年で見ると宿泊客は減少したものの、マイクロツーリズムの需要が高まったことから、道内客、日帰り客が増加し、全体として増加となった。 【上期】キャンプ場で新たなコンテンツ(グランピング等)を取り入れたことから利用客が増え、特に宿泊客が増加した。 【下期】大雪に伴いピリカスキー場の需要が高まったことから増加した。
	(内 道外客)	0.8	0.8	+0.0	100.0%	
	(内 道内客)	109.0	129.5	+20.5	118.8%	
	(内 日帰客)	101.3	120.3	+19.0	118.8%	
せたな町	入込総数	185.9	170.2	▲15.7	91.6%	通年では、新型コロナウイルス感染症の影響から全体的に減少、特に道外客は大幅に減少した。 【上期】緊急事態宣言の影響で観光客の周遊が減少した一方で、宿泊客は僅かに増加した。 【下期】前年度実施した町の宿泊助成制度「せたな割」を実施しなかったことや、まん延防止等重点措置の影響が大きく全体的に減少した。
	(内 道外客)	32.9	10.0	▲22.9	30.4%	
	(内 道内客)	153.0	160.2	+7.2	104.7%	
	(内 日帰客)	171.2	158.0	▲13.2	92.3%	
	(内 宿泊客)	14.7	12.2	▲2.5	83.0%	

【観光入込客数（市町村別構成比）】



5. 檜山管内観光入込客数（詳細）

（単位：入込客数一千人、宿泊客延数一千人泊）

市町村	区分	4月	5月	6月	7月	8月	9月	上期計			前年度上期			前年度比			10月	11月	12月	1月	2月	3月	下期計			前年度下期			前年度比			合計	前年度	前年度比
		数	数	数	数	数	数	数	数	数	数	数	数	数	数	数	数	数	数	数	数	数	数	数	数	数	数	数	数	数	数	数	数	数
江差町	入込客数	5.5	7.6	6.4	12.2	14.0	9.1	54.8	58.8	93.2%	6.6	4.4	2.0	1.2	0.9	1.5	16.6	13.7	121.2%	71.4	72.5	98.5%	15.5	14.4	107.1%	15.1	12.3	122.8%	64.3	65.8	97.7%	71.4	72.5	98.5%
	(内 道外客)	0.6	0.6	0.6	1.5	1.4	0.9	5.6	5.3	105.7%	0.6	0.4	0.2	0.1	0.1	0.1	1.5	1.4	107.1%	15.1	14.4	107.1%	15.1	12.3	122.8%	64.3	65.8	97.7%	71.4	72.5	98.5%			
	(内 道内客)	4.9	7.0	5.8	10.7	12.6	8.2	49.2	53.5	92.0%	6.0	4.0	1.8	1.1	0.8	1.4	15.1	12.3	122.8%	56.3	58.1	97.1%	13.6	12.1	112.4%	49.8	51.2	97.3%	56.3	58.1	97.1%			
	(内 日帰客)	4.6	6.8	5.5	10.7	12.4	7.7	47.7	51.1	93.3%	4.7	2.5	0.8	0.2	0.1	0.4	8.7	7.2	120.8%	56.4	58.3	96.7%	13.6	12.5	109.6%	49.7	51.7	96.1%	56.4	58.3	96.7%			
	(内 宿泊客)	0.9	0.8	0.9	1.5	1.6	1.4	7.1	7.7	92.2%	1.9	6.5	12.15%	1.2	1.0	1.4	7.9	6.5	121.5%	15.0	14.2	105.6%	1.9	6.5	121.5%	15.0	14.2	105.6%	15.0	14.2	105.6%			
	宿泊客延数	1.1	1.1	1.5	2.2	2.1	1.9	9.9	11.6	85.3%	2.2	2.4	1.5	1.3	1.3	1.4	10.1	8.6	117.4%	20.0	20.2	99.0%	2.9	2.9	100.0%	8.6	8.6	100.0%	20.0	20.2	99.0%			
	前年度入込客数	2.3	2.4	6.2	12.1	17.8	18.0	58.8	-	-	5.7	3.4	1.4	0.8	0.9	1.5	13.7	-	-	72.5	-	-	13.7	-	-	15.1	-	-	72.5	-	-			
	前年度比	239.1%	316.7%	103.2%	100.8%	78.7%	50.6%	93.2%	-	-	115.8%	129.4%	142.9%	150.0%	100.0%	100.0%	121.2%	-	-	98.5%	-	-	100.0%	-	-	-	-	-	98.5%	-	-			
上ノ国町	入込客数	19.8	26.4	17.3	24.4	26.3	21.3	135.5	116.4	116.4%	19.5	12.7	8.4	5.7	6.2	10.9	63.4	68.7	92.3%	198.9	185.1	107.5%	20.9	12.9	163.7%	13.6	66.7	92.3%	198.9	185.1	107.5%			
	(内 道外客)	4.0	3.9	3.5	7.3	7.9	6.4	37.0	32.4	114.2%	5.9	2.5	1.7	1.1	0.6	1.1	12.9	13.6	94.9%	49.9	46.0	108.5%	1.1	12.9	13.6	94.9%	49.9	46.0	108.5%					
	(内 道内客)	15.8	18.5	13.8	17.1	18.4	14.9	98.5	84.0	117.3%	13.6	10.2	6.7	4.6	5.6	9.8	50.5	55.1	91.7%	149.0	139.1	107.1%	19.8	15.0	132.0%	12.5	53.1	92.3%	149.0	139.1	107.1%			
	(内 日帰客)	19.8	26.4	17.3	24.3	26.2	21.2	135.2	115.8	116.8%	19.4	12.7	8.4	5.7	6.2	10.9	63.3	68.6	92.3%	198.5	184.4	107.6%	20.9	12.9	163.7%	13.6	66.6	92.3%	198.5	184.4	107.6%			
	(内 宿泊客)	0.0	0.0	0.0	0.1	0.1	0.1	0.3	0.6	50.0%	0.1	0.0	0.0	0.0	0.0	0.0	0.1	0.1	100.0%	0.4	0.7	57.1%	0.0	0.0	0.0	0.0	0.0	100.0%	0.4	0.7	57.1%			
	宿泊客延数	0.3	0.4	0.5	0.7	0.6	0.7	3.2	3.2	100.0%	0.6	0.6	0.6	0.4	0.5	0.2	2.9	1.9	152.6%	6.1	5.1	119.6%	0.6	0.6	100.0%	1.9	1.9	100.0%	6.1	5.1	119.6%			
	前年度入込客数	9.9	11.5	16.0	25.0	29.6	24.4	116.4	-	-	19.7	13.0	8.2	7.5	8.3	12.0	68.7	-	-	185.1	-	-	68.7	-	-	15.1	-	-	185.1	-	-			
	前年度比	200.0%	229.6%	108.1%	97.6%	88.9%	87.3%	116.4%	-	-	99.0%	97.7%	102.4%	76.0%	74.7%	90.8%	92.3%	-	-	107.5%	-	-	100.0%	-	-	-	-	-	107.5%	-	-			
厚沢部町	入込客数	36.0	47.7	39.1	45.6	55.8	40.6	264.8	272.5	97.2%	38.2	25.1	15.2	8.4	8.3	14.6	109.8	154.0	71.3%	374.6	426.5	87.8%	39.6	21.6	183.3%	18.2	108.8	71.3%	374.6	426.5	87.8%			
	(内 道外客)	0.5	0.7	0.6	0.7	0.9	0.6	4.0	4.4	90.9%	0.6	0.7	0.2	0.1	0.1	0.2	1.5	2.4	62.5%	5.5	6.6	80.9%	0.7	0.7	100.0%	1.5	2.4	62.5%	5.5	6.6	80.9%			
	(内 道内客)	35.5	47.0	38.5	44.9	54.9	40.0	260.8	268.1	97.3%	37.6	24.8	15.0	8.3	8.2	14.4	108.3	151.6	71.4%	369.1	419.7	87.9%	38.9	20.9	186.1%	16.7	106.3	71.4%	369.1	419.7	87.9%			
	(内 日帰客)	35.7	47.0	38.6	44.5	54.7	39.8	260.3	268.9	96.8%	37.9	24.8	15.0	8.3	8.2	14.4	108.6	152.9	71.0%	368.9	421.8	87.5%	38.9	20.9	186.1%	16.7	106.6	71.0%	368.9	421.8	87.5%			
	(内 宿泊客)	0.3	0.7	0.5	1.1	1.1	0.8	4.5	3.6	125.0%	0.3	1.1	0.2	0.1	0.1	0.2	1.2	1.1	109.1%	5.7	4.7	121.3%	0.8	0.8	100.0%	1.2	1.1	109.1%	5.7	4.7	121.3%			
	宿泊客延数	0.6	0.9	0.7	1.4	1.4	1.0	6.0	6.1	98.4%	0.6	0.6	0.4	0.5	0.5	0.6	3.2	2.1	152.4%	9.2	8.2	112.2%	0.8	0.8	100.0%	2.1	2.1	100.0%	9.2	8.2	112.2%			
	前年度入込客数	27.8	25.1	41.5	51.4	72.9	53.8	272.5	-	-	48.9	32.6	19.0	12.6	14.9	26.0	154.0	-	-	426.5	-	-	154.0	-	-	18.2	-	-	426.5	-	-			
	前年度比	129.5%	190.0%	94.2%	88.7%	76.5%	75.5%	97.2%	-	-	78.1%	77.0%	80.0%	66.7%	55.7%	56.2%	71.3%	-	-	87.8%	-	-	100.0%	-	-	-	-	-	87.8%	-	-			
乙部町	入込客数	5.3	6.8	4.4	7.5	7.6	5.7	37.3	38.2	97.6%	6.1	4.6	2.8	2.2	1.8	2.9	20.4	21.6	94.4%	57.7	59.8	96.5%	3.0	2.6	115.4%	2.2	21.6	94.4%	57.7	59.8	96.5%			
	(内 道外客)	0.7	0.9	0.6	1.0	1.0	0.8	5.0	4.8	104.2%	0.8	0.6	0.3	0.3	0.2	0.4	2.6	2.8	92.9%	7.6	7.6	100.0%	0.9	0.9	100.0%	2.6	2.8	92.9%	7.6	7.6	100.0%			
	(内 道内客)	4.6	5.9	3.8	6.5	6.6	4.9	32.3	33.4	96.7%	5.3	4.0	2.5	1.9	1.6	2.5	17.8	18.8	94.7%	50.1	52.2	96.0%	2.1	1.7	123.5%	2.2	18.8	94.7%	50.1	52.2	96.0%			
	(内 日帰客)	4.8	6.5	4.1	6.9	7.0	5.3	34.6	35.9	96.4%	5.5	4.0	2.4	1.9	1.6	2.5	17.9	19.5	91.8%	52.5	55.4	94.8%	2.1	1.7	123.5%	2.2	18.8	94.8%	52.5	55.4	94.8%			
	(内 宿泊客)	0.5	0.3	0.3	0.6	0.6	0.4	2.7	2.3	117.4%	0.6	0.6	0.4	0.3	0.2	0.4	2.5	2.1	119.0%	5.2	4.4	118.2%	0.9	0.8	112.5%	0.9	2.1	119.0%	5.2	4.4	118.2%			
	宿泊客延数	0.5	0.4	0.4	0.7	0.7	0.5	3.2	2.9	110.3%	0.8	0.9	0.7	0.4	0.3	0.6	3.7	2.2	168.2%	6.9	5.1	135.3%	0.8	0.8	100.0%	2.2	2.2	100.0%	6.9	5.1	135.3%			
	前年度入込客数	3.9	4.7	5.0	7.8	9.4	7.4	38.2	-	-	6.6	4.0	2.4	2.0	2.5	4.1	21.6	-	-	59.8	-	-	21.6	-	-	18.2	-	-	59.8	-	-			
	前年度比	135.9%	144.7%	88.0%	96.2%	80.9%	77.0%	97.6%	-	-	92.4%	115.0%	116.7%	110.0%	72.0%	70.7%	94.4%	-	-	96.5%	-	-	100.0%	-	-	-	-	-	96.5%	-	-			
奥尻町	入込客数	1.2	1.5	1.5	3.8	3.6	1.8	13.4	10.7	125.2%	1.9	1.6	1.1	0.9	0.8	1.3	7.6	7.0	108.6%	21.0	17.7	118.6%	2.0	2.0	100.0%	1.2	7.6	108.6%	21.0	17.7	118.6%			
	(内 道外客)	0.2	0.5	0.7	0.6	0.6	0.6	3.2	3.0	106.7%	0.5	0.1	0.0	0.0	0.1	1.2	2.0	0.9	222.2%	5.2	3.9	133.3%	0.9	0.9	100.0%	0.9	0.9	100.0%	5.2	3.9	133.3%			
	(内 道内客)	1.0	1.0	0.8	3.2	3.0	1.2	10.2	7.7	132.5%	1.4	1.5	1.1	0.8	0.7	0.1	5.6	6.1	91.8%	15.8	13.8	114.5%	1.1	1.1	100.0%	1.3	6.7	91.8%	15.8	13.8	114.5%			
	(内 日帰客)	0.1	0.0	0.0	0.1	0.1	0.0	0.3	0.2	150.0%	0.0	0.0	0.0	0.0	0.0	0.0	0.0	0.0	-	0.3	0.2	150.0%	0.0	0.0	0.0	0.0	0.0	-	0.3	0.2	150.0%			
	(内 宿泊客)	1.1	1.5	1.5	3.7	3.5	1.8	13.1	10.5	124.8%	1.9	1.6	1.1	0.9	0.8	1.3	7.6	7.0	108.6%	20.7	17.5	118.3%	2.0	2.0	100.0%	1.3	6.7	108.6%	20.7	17.5	118.3%			
	宿泊客延数	1.2	1.6	1.6	4.0	3.7	2.0	14.1	11.4	123.7%	2.0	1.6	1.2	0.9	0.8	1.4	7.9	7.3	108.2%	22.0	18.7	117.6%	2.0	2.0	100.0%	1.4	7.9	108.2%	22.0	18.7	117.6%			
	前年度入込客数	0.9	0.8	1.5	2.6	2.8	2.1	10.7	-	-	2.0	1.4	1.0	0.6	0.8	1.2	7.0	-	-	17.7	-	-	7.0	-	-	1.7	-	-	17.7	-	-			
	前年度比	133.3%	187.5%	100.0%	146.2%	128.6%	85.7%	125																										

6. 訪日外国人宿泊客数

訪日外国人来道者の宿泊客数は36人、前年度から17人減少で前年度比67.9%（前々年度比8.9%）となり、宿泊客延数は213人、前年度から128人増加で前年度比250.6%（前々年度比34.7%）となりました。

檜山振興局 管内集計

【令和3年度(2021年度)】

[対象宿泊施設

60 軒中、

回答施設

54 軒]

(単位:宿泊客数→人、宿泊客延数→人泊)

月別	人数	中国	韓国	台湾	香港	シンガポール	マレーシア	タイ	インド	インドネシア	フィリピン	ベトナム	ロシア	イギリス	フランス	ドイツ	アメリカ	カナダ	オーストラリア	その他	計	
4月	宿泊客数										1	6									7	
	宿泊客延数										7	66										73
5月	宿泊客数	1																				1
	宿泊客延数	1																				1
6月	宿泊客数							1													2	3
	宿泊客延数							1													6	7
7月	宿泊客数																					
	宿泊客延数																					
8月	宿泊客数																				4	4
	宿泊客延数																				8	8
9月	宿泊客数		2									1									4	7
	宿泊客延数		2									1									50	53
10月	宿泊客数																2				1	3
	宿泊客延数																4				14	18
11月	宿泊客数		1														1					2
	宿泊客延数		3														1					4
12月	宿泊客数																1					1
	宿泊客延数																2					2
1月	宿泊客数																				1	1
	宿泊客延数																				2	2
2月	宿泊客数								2			1										3
	宿泊客延数								6			22										28
3月	宿泊客数	2										1					1					4
	宿泊客延数	2										13					2					17
計	宿泊客数	3	3					1	2		1	9					5				12	36
	宿泊客延数	3	5					1	6		7	102					9				80	213
前年度	宿泊客数	6		1	2				2		2	5					20		1	14		53
	宿泊客延数	9		1	4				6		6	12					26		1	20		85
前年度比	宿泊客数	50.0%	-	-	-	-	-	-	100.0%	-	50.0%	180.0%	-	-	-	-	25.0%	-	-	-	85.7%	67.9%
	宿泊客延数	33.3%	-	-	-	-	-	-	100.0%	-	116.7%	850.0%	-	-	-	-	34.6%	-	-	-	400.0%	250.6%

7. 訪日外国人宿泊客数（市町村別）

市町村名：江差町

【令和3年度（2021年度）】

[対象宿泊施設

9 軒中、

回答施設

9 軒]

(単位: 宿泊客数→人、宿泊客延数→人泊)

月別	人数	中国	韓国	台湾	香港	シンガポール	マレーシア	タイ	インド	インドネシア	フィリピン	ベトナム	ロシア	イギリス	フランス	ドイツ	アメリカ	カナダ	オーストラリア	その他	計		
4月	宿泊客数																						
	宿泊客延数																						
5月	宿泊客数																						
	宿泊客延数																						
6月	宿泊客数																						
	宿泊客延数																						
7月	宿泊客数																						
	宿泊客延数																						
8月	宿泊客数																						
	宿泊客延数																						
9月	宿泊客数																				3	3	
	宿泊客延数																				47	47	
10月	宿泊客数																				1	1	
	宿泊客延数																				14	14	
11月	宿泊客数																						
	宿泊客延数																						
12月	宿泊客数																						
	宿泊客延数																						
1月	宿泊客数																						
	宿泊客延数																						
2月	宿泊客数											1											1
	宿泊客延数											22											22
3月	宿泊客数											1											1
	宿泊客延数											13											13
計	宿泊客数											2									4	6	
	宿泊客延数											35									61	96	
前年度	宿泊客数	2															2						4
	宿泊客延数	4															4						8
前年度比	宿泊客数	-	-	-	-	-	-	-	-	-	-	-	-	-	-	-	-	-	-	-	-	-	150.0%
	宿泊客延数	-	-	-	-	-	-	-	-	-	-	-	-	-	-	-	-	-	-	-	-	-	1200.0%

市町村名：上ノ国町

【令和3年度(2021年度)】

[対象宿泊施設

8軒中、

回答施設

8軒]

(単位:宿泊客数→人、宿泊客延数→人泊)

月別	人数	中国	韓国	台湾	香港	シンガポール	マレーシア	タイ	インド	インドネシア	フィリピン	ベトナム	ロシア	イギリス	フランス	ドイツ	アメリカ	カナダ	オーストラリア	その他	計		
4月	宿泊客数																						
	宿泊客延数																						
5月	宿泊客数																						
	宿泊客延数																						
6月	宿泊客数																						
	宿泊客延数																						
7月	宿泊客数																						
	宿泊客延数																						
8月	宿泊客数																						
	宿泊客延数																						
9月	宿泊客数											1											1
	宿泊客延数											1											1
10月	宿泊客数																						
	宿泊客延数																						
11月	宿泊客数																						
	宿泊客延数																						
12月	宿泊客数																						
	宿泊客延数																						
1月	宿泊客数																						
	宿泊客延数																						
2月	宿泊客数																						
	宿泊客延数																						
3月	宿泊客数																						
	宿泊客延数																						
計	宿泊客数											1											1
	宿泊客延数											1											1
前年度	宿泊客数											1											1
	宿泊客延数											4											4
前年度比	宿泊客数	-	-	-	-	-	-	-	-	-	-	100.0%	-	-	-	-	-	-	-	-	-	100.0%	
	宿泊客延数	-	-	-	-	-	-	-	-	-	-	25.0%	-	-	-	-	-	-	-	-	-	25.0%	

市町村名：厚沢部町

【令和3年度(2021年度)】

[対象宿泊施設

3 軒中、

回答施設

3 軒]

(単位:宿泊客数→人、宿泊客延数→人泊)

月別	人数	中国	韓国	台湾	香港	シンガポール	マレーシア	タイ	インド	インドネシア	フィリピン	ベトナム	ロシア	イギリス	フランス	ドイツ	アメリカ	カナダ	オーストラリア	その他	計	
4月	宿泊客数										1	6									7	
	宿泊客延数										7	66										73
5月	宿泊客数																					
	宿泊客延数																					
6月	宿泊客数																					
	宿泊客延数																					
7月	宿泊客数																					
	宿泊客延数																					
8月	宿泊客数																					
	宿泊客延数																					
9月	宿泊客数																					
	宿泊客延数																					
10月	宿泊客数																					
	宿泊客延数																					
11月	宿泊客数																					
	宿泊客延数																					
12月	宿泊客数																					
	宿泊客延数																					
1月	宿泊客数																					
	宿泊客延数																					
2月	宿泊客数																					
	宿泊客延数																					
3月	宿泊客数																					
	宿泊客延数																					
計	宿泊客数										1	6										7
	宿泊客延数										7	66										73
前年度	宿泊客数										2	2										4
	宿泊客延数										6	6										12
前年度比	宿泊客数	-	-	-	-	-	-	-	-	-	50.0%	300.0%	-	-	-	-	-	-	-	-	-	175.0%
	宿泊客延数	-	-	-	-	-	-	-	-	-	116.7%	1100.0%	-	-	-	-	-	-	-	-	-	608.3%

市町村名: 乙部町

【令和3年度(2021年度)】

[対象宿泊施設

4 軒中、

回答施設

4 軒]

(単位: 宿泊客数→人、宿泊客延数→人泊)

月別	人数	中国	韓国	台湾	香港	シンガポール	マレーシア	タイ	インド	インドネシア	フィリピン	ベトナム	ロシア	イギリス	フランス	ドイツ	アメリカ	カナダ	オーストラリア	その他	計		
4月	宿泊客数																						
	宿泊客延数																						
5月	宿泊客数																						
	宿泊客延数																						
6月	宿泊客数																				2	2	
	宿泊客延数																				6	6	
7月	宿泊客数																						
	宿泊客延数																						
8月	宿泊客数																				3	3	
	宿泊客延数																				6	6	
9月	宿泊客数		2																			2	2
	宿泊客延数		2																			2	2
10月	宿泊客数																						
	宿泊客延数																						
11月	宿泊客数																						
	宿泊客延数																						
12月	宿泊客数																						
	宿泊客延数																						
1月	宿泊客数																						
	宿泊客延数																						
2月	宿泊客数																						
	宿泊客延数																						
3月	宿泊客数																						
	宿泊客延数																						
計	宿泊客数		2																		5	7	
	宿泊客延数		2																		12	14	
前年度	宿泊客数			1								2									2	5	
	宿泊客延数			1								2									2	5	
前年度比	宿泊客数	-	-	-	-	-	-	-	-	-	-	-	-	-	-	-	-	-	-	-	250.0%	140.0%	
	宿泊客延数	-	-	-	-	-	-	-	-	-	-	-	-	-	-	-	-	-	-	-	600.0%	280.0%	

市町村名：奥尻町

【令和3年度(2021年度)】

[対象宿泊施設

22 軒中、

回答施設

20 軒]

(単位:宿泊客数→人、宿泊客延数→人泊)

月別	人数	中国	韓国	台湾	香港	シンガポール	マレーシア	タイ	インド	インドネシア	フィリピン	ベトナム	ロシア	イギリス	フランス	ドイツ	アメリカ	カナダ	オーストラリア	その他	計	
4月	宿泊客数																					
	宿泊客延数																					
5月	宿泊客数																					
	宿泊客延数																					
6月	宿泊客数							1														1
	宿泊客延数							1														1
7月	宿泊客数																					
	宿泊客延数																					
8月	宿泊客数																					
	宿泊客延数																					
9月	宿泊客数																					
	宿泊客延数																					
10月	宿泊客数																					
	宿泊客延数																					
11月	宿泊客数																					
	宿泊客延数																					
12月	宿泊客数																					
	宿泊客延数																					
1月	宿泊客数																					
	宿泊客延数																					
2月	宿泊客数																					
	宿泊客延数																					
3月	宿泊客数																					
	宿泊客延数																					
計	宿泊客数							1														1
	宿泊客延数							1														1
前年度	宿泊客数	1															3		1	3		8
	宿泊客延数	1															3		1	3		8
前年度比	宿泊客数	-	-	-	-	-	-	-	-	-	-	-	-	-	-	-	-	-	-	-	-	12.5%
	宿泊客延数	-	-	-	-	-	-	-	-	-	-	-	-	-	-	-	-	-	-	-	-	12.5%

市町村名：今金町

【令和3年度(2021年度)】

[対象宿泊施設

2軒中、

回答施設

2軒]

(単位:宿泊客数→人、宿泊客延数→人泊)

月別	人数	中国	韓国	台湾	香港	シンガポール	マレーシア	タイ	インド	インドネシア	フィリピン	ベトナム	ロシア	イギリス	フランス	ドイツ	アメリカ	カナダ	オーストラリア	その他	計		
4月	宿泊客数																						
	宿泊客延数																						
5月	宿泊客数																						
	宿泊客延数																						
6月	宿泊客数																						
	宿泊客延数																						
7月	宿泊客数																						
	宿泊客延数																						
8月	宿泊客数																						
	宿泊客延数																						
9月	宿泊客数																						
	宿泊客延数																						
10月	宿泊客数																						
	宿泊客延数																						
11月	宿泊客数																						
	宿泊客延数																						
12月	宿泊客数																						
	宿泊客延数																						
1月	宿泊客数																						
	宿泊客延数																						
2月	宿泊客数																						
	宿泊客延数																						
3月	宿泊客数																						
	宿泊客延数																						
計	宿泊客数																						
	宿泊客延数																						
前年度	宿泊客数																						2
	宿泊客延数																						4
前年度比	宿泊客数	-	-	-	-	-	-	-	-	-	-	-	-	-	-	-	-	-	-	-	-	-	-
	宿泊客延数	-	-	-	-	-	-	-	-	-	-	-	-	-	-	-	-	-	-	-	-	-	-

市町村名：せたな町

【令和3年度(2021年度)】

[対象宿泊施設

12 軒中、

回答施設

8 軒]

(単位: 宿泊客数→人、宿泊客延数→人泊)

月別	人数	中国	韓国	台湾	香港	シンガポール	マレーシア	タイ	インド	インドネシア	フィリピン	ベトナム	ロシア	イギリス	フランス	ドイツ	アメリカ	カナダ	オーストラリア	その他	計	
4月	宿泊客数																					
	宿泊客延数																					
5月	宿泊客数	1																				1
	宿泊客延数	1																				1
6月	宿泊客数																					
	宿泊客延数																					
7月	宿泊客数																					
	宿泊客延数																					
8月	宿泊客数																				1	1
	宿泊客延数																				2	2
9月	宿泊客数																				1	1
	宿泊客延数																				3	3
10月	宿泊客数																2					2
	宿泊客延数																4					4
11月	宿泊客数		1														1					2
	宿泊客延数		3														1					4
12月	宿泊客数																1					1
	宿泊客延数																2					2
1月	宿泊客数																				1	1
	宿泊客延数																				2	2
2月	宿泊客数								2													2
	宿泊客延数								6													6
3月	宿泊客数	2															1					3
	宿泊客延数	2															2					4
計	宿泊客数	3	1						2								5				3	14
	宿泊客延数	3	3						6								9				7	28
前年度	宿泊客数	3							2								15				9	29
	宿泊客延数	4							6								19				15	44
前年度比	宿泊客数	100.0%	-	-	-	-	-	-	100.0%	-	-	-	-	-	-	-	33.3%	-	-	-	33.3%	48.3%
	宿泊客延数	75.0%	-	-	-	-	-	-	100.0%	-	-	-	-	-	-	-	47.4%	-	-	-	46.7%	63.6%