



報道発表資料の配付日時：6月21日（火）15時00分

発表項目 (行事名)	令和4年度(2022年度)農作物生育状況調査(6月15日現在)の結果について [檜山振興局]		
記者レクチャー のお知らせ	(実施日時)	発表者	
		発表場所	
概要	<p>檜山管内における6月15日現在の農作物生育状況調査の結果について、次のとおり取りまとめたので、お知らせします。</p> <p style="text-align: center;">記</p> <p>1 農作物生育状況・農作業状況</p> <p>(1) 対象作物 水稲、秋まき小麦、ばれいしょ(露地、マルチ)、大豆、小豆、てんさい(移植、直播)、牧草、とうもろこし(サイレージ用)</p> <p>(2) 調査項目 生育や農作業の遅速日数と進捗率</p> <p>(3) 生育・農作業状況 別紙「農作物の生育状況」のとおり</p> <p>2 気象状況 別紙「気象グラフ(江差町、鶉(厚沢部)、今金町)」のとおり</p> <p>3 公表ホームページ 檜山振興局産業振興部農務課 <a href="https://www.hiyama.pref.hokkaido.lg.jp/ss/num/hp_sakkyou/111416.html">https://www.hiyama.pref.hokkaido.lg.jp/ss/num/hp_sakkyou/111416.html</a></p> <p>4 次回の公表予定 次回の公表は7月7日(木)の予定です。</p>		
参考			

報道(取材)に当たってのお願い			
他のクラブとの関係	同時配付	(場所)	
	同時レク	渡島総合振興局記者クラブ	

担当 (連絡先)	北海道檜山振興局産業振興部農務課(担当:農務課長 川上 泰生) TEL: 0139-52-6574
-------------	--

# 農作物の生育状況 ( 6 月 15 日現在)

令和4年(2022年)6月21日  
北海道檜山振興局

## 1 気象概況

○5月後半(5月16日～31日)から6月前半(6月1日～15日)の天候は、周期的に変わり、高気圧の張り出しの中で晴れた日もあったが、低気圧や気圧の谷の影響で曇りや雨の降った日もあった。

区分 月・旬	江 差									概況
	平均気温(°C)			降水量(mm)			日照時間(hr)			
	本年	平年	平年差	本年	平年	平年比	本年	平年	平年比	
5月中旬	13.1	12.0	+1.1	9.0	26.8	34%	59.1	54.9	108%	気温は高く、降水量は少なく、日照時間は平年並
5月下旬	15.4	13.8	+1.6	31.5	29.3	108%	72.1	66.3	109%	気温はかなり高く、降水量は平年並、日照時間は平年並
6月上旬	13.7	15.1	-1.4	4.0	21.5	19%	75.9	59.7	127%	気温はかなり低く、降水量は少なく、日照時間は多い

(函館地方気象台の測候値)

## 2 生育状況・農作業状況

作物	生育状況及び農作業状況							摘 要	地域別の状況	
	生育概況					生育期節	遅速 日数		生育状況	進捗率
	区分	本年	平年差	評価	遅速 日数				遅速日数	進捗率
水 稻 南部:ふっくりんこ 北部:ななつぼし	草丈	cm	24.6	△ 0.7	平年並	分けつ (100%)	早 1	○生育は概ね平年並で推移 分けつ始:6/7(6/8) ○移植作業は概ね平年並で終了	水稲	
	葉数	枚	6.7	0.3	平年並				南部	分けつ 100 % 早 1
	茎数	本/㎡	181.9	12.6	やや多				北部	分けつ 100 % 早 1
	移植	%	100						秋まき小麦	
秋まき小麦 きたはなみ	草丈	cm	87.6	3.1	平年並	出穂 (100%)	遅 1	○生育は概ね平年並で推移 出穂始:6/15(6/31)	南部	出穂 100 % 遅 1
	茎数	本/㎡	623.1	△ 132.8	少ない				北部	出穂 100 % 遅 1
	—	%	—						馬鈴しょ(露地)	
ばれいしょ(露地) 南部:メークイン 北部:男爵	茎長	cm	25.3	△ 6.4	短い	着蕾 (60%)	遅 1	○生育は概ね平年並で推移 着蕾期:6/11(6/9)	南部	着蕾 60 % 遅 3
	茎数	本/株	2.6	△ 0.7	少ない				北部	着蕾 60 % ± 0
	—	%	—						馬鈴しょ(マルチ)	
ばれいしょ(マルチ) 南部:メークイン 北部:男爵	茎長	cm	43.1	△ 1.3	平年並	開花 (48%)	遅 1	○生育は概ね平年並で推移	南部	開花 65 % 遅 1
	茎数	本/株	3.1	0.1	平年並				北部	開花 15 % 早 1
	—	%	—							
大 豆 南部:いわいくろ 北部:ゆめのつる	草丈	cm	4.2	△ 0.9	短い	出芽 (99%)	遅 1	○生育は概ね平年並で推移 出芽期:6/16(6/5) ○は種作業は概ね平年並で終了		
	葉数	枚	0.6	△ 0.1	少ない					
	栽植本数	本	16,312.0	94.0	平年並					
	は種	%	99							
小 豆 南部:とよみ大納言 北部:エリモシヨウ	草丈	cm		—	—	—	—	○は種作業は概ね平年並で推移 は種終:6/13(6/14)		
	葉数	枚		—	—					
	は種	%	91							
てんさい(移植) カーベ2k314	草丈	cm	33.5	3.4	長い	—	± 0	○生育は概ね平年並で推移		
	葉数	枚	14.6	△ 0.3	平年並					
	—	%	—							
てんさい(直播) リポルタ	草丈	cm	16.7	△ 6.0	短い	—	遅 2	○生育は概ね平年並で推移		
	葉数	枚	11.4	△ 0.7	やや少					
	—	%	—							
牧 草 チモシー	草丈(1番草)	cm	100.7	1.0	平年並	出穂 (40%)	遅 4	○生育はやや遅く推移 出穂始:6/13(6/9) 出穂期:6/15(6/11) ○一番草の収穫が平年より早く推移 一番草収穫期:6/9(6/20)		
	1番草収穫	%	70							
とうもろこし (サレージ用) 105日	草丈	cm	21.6	2.0	やや長	出芽 (100%)	早 2	○生育は概ね平年並で推移		
	葉数	枚	5.2	0.9	多い					
	—	%	—							

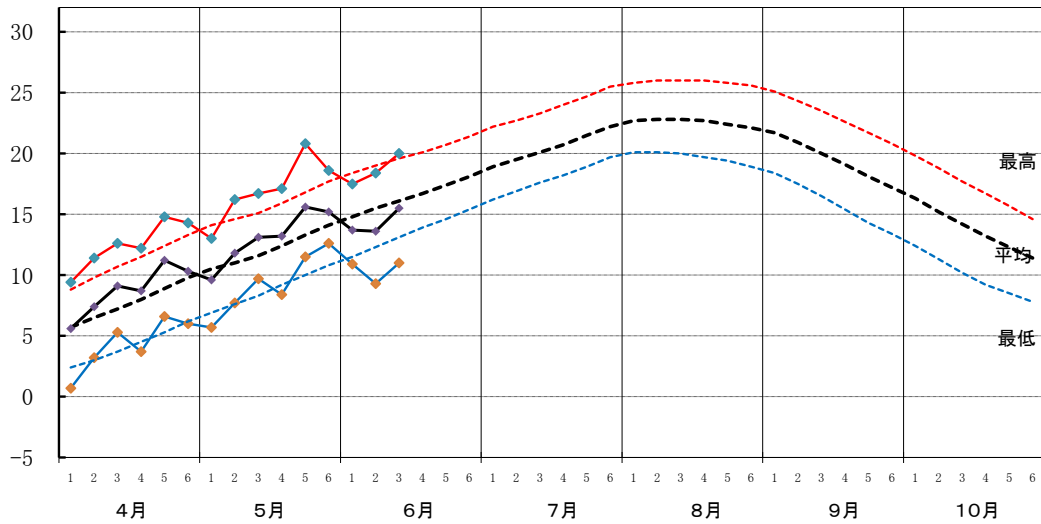
本資料は、農業改良普及センターが調査したものを加重平均により集計したものです。  
今回の農作物生育状況調査の公表は7月7日(木)です。

担当部署 檜山振興局産業振興部農務課生産振興係  
電話番号 0139-52-6574(直通)

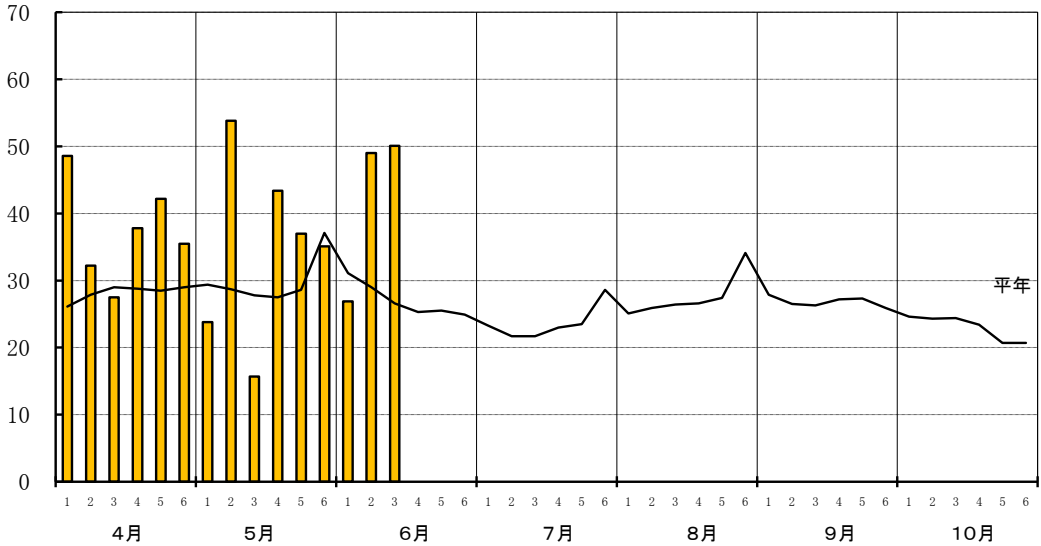
# 令和4年(2022年) 農耕期の気象経過(江差)

【気温】  
℃

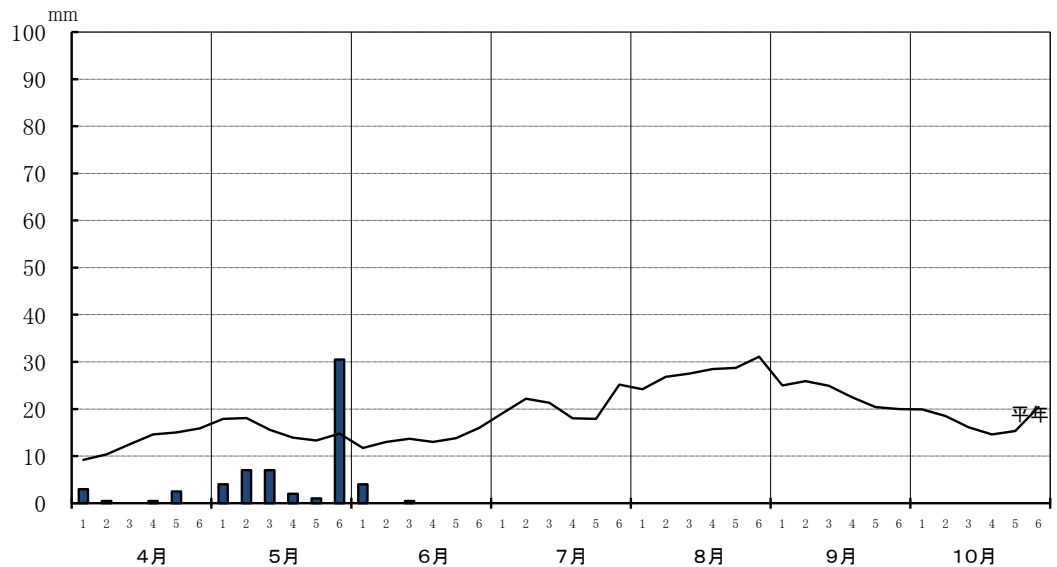
... 平年  
- 本年



【日照時間】  
h

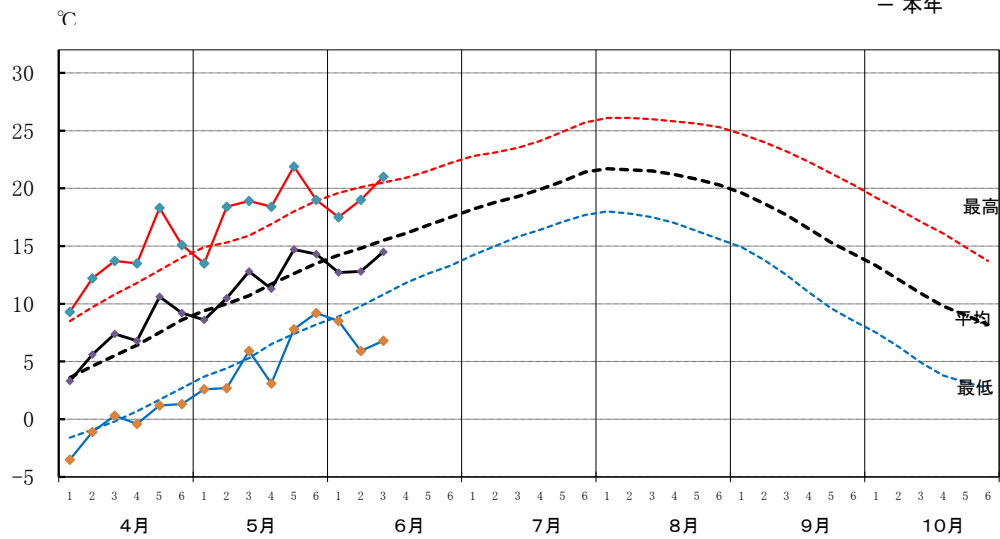


【降水量】  
mm

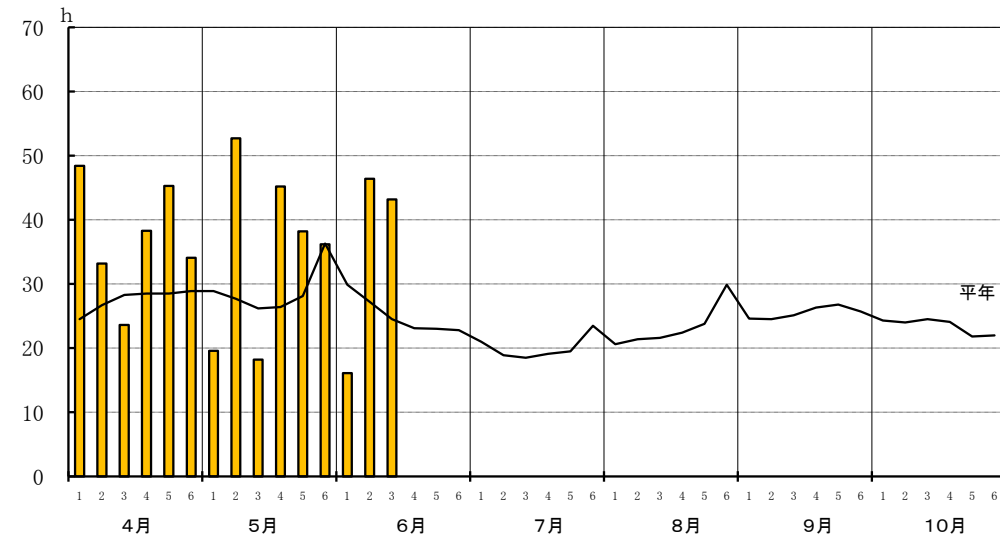


# 令和4年(2022年) 農耕期の気象経過(鶉(厚沢部))

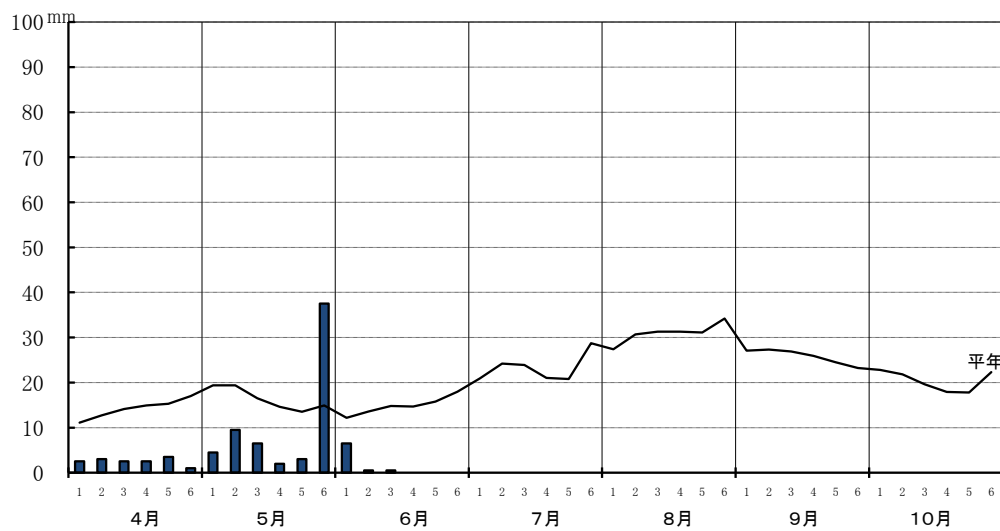
## 【気温】



## 【日照時間】

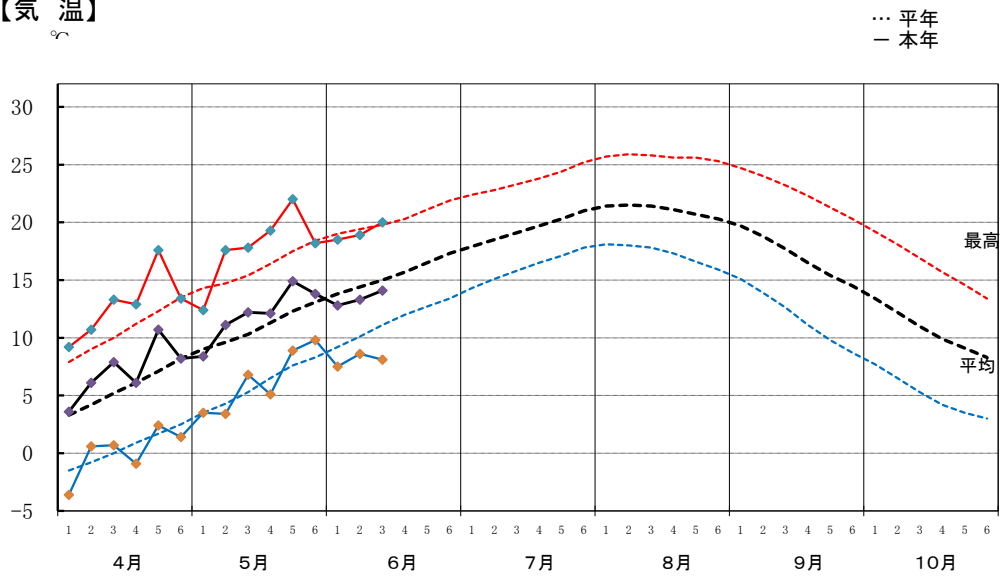


## 【降水量】

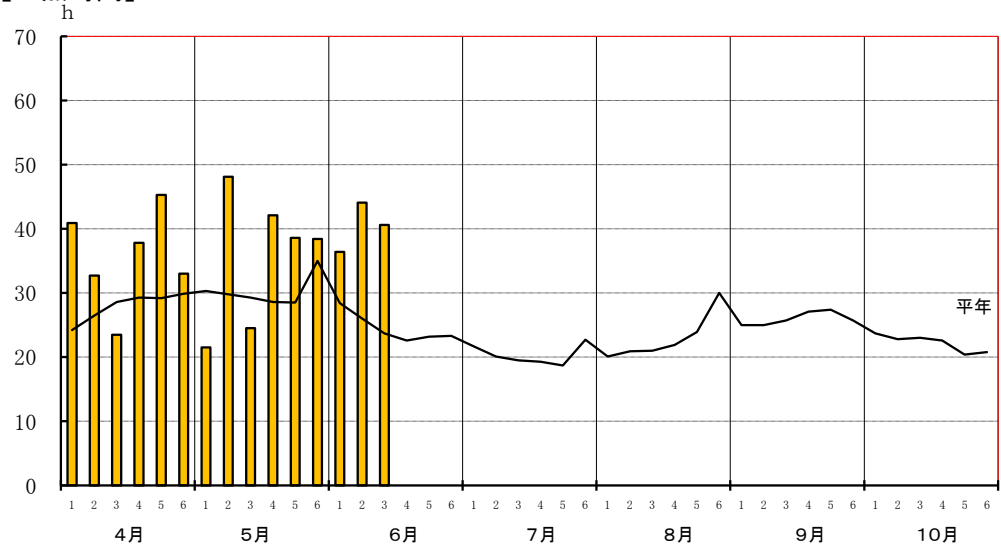


# 令和4年(2022年) 農耕期の気象経過(今金)

## 【気温】



## 【日照時間】



## 【降水量】

