



報道発表資料の配付日時：6月7日（火）15時00分

発表項目 (行事名)	令和4年度(2022年度)農作物生育状況調査(6月1日現在)の結果について [檜山振興局]		
記者レクチャー のお知らせ	(実施日時)	発表者	
		発表場所	
概要	<p>檜山管内における6月1日現在の農作物生育状況調査の結果について、次のとおり取りまとめたので、お知らせします。</p> <p style="text-align: center;">記</p> <p>1 農作物生育状況・農作業状況</p> <p>(1) 対象作物 水稲、秋まき小麦、ばれいしょ(露地、マルチ)、大豆、てんさい(移植、直播)、牧草、とうもろこし(サイレージ用)</p> <p>(2) 調査項目 生育や農作業の遅速日数と進捗率</p> <p>(3) 生育・農作業状況 別紙「農作物の生育状況」のとおり</p> <p>2 気象状況 別紙「気象グラフ(江差町、鶉(厚沢部)、今金町)」のとおり</p> <p>3 公表ホームページ 檜山振興局産業振興部農務課 https://www.hiyama.pref.hokkaido.lg.jp/ss/num/hp_sakkyou/111416.html</p> <p>4 次回の公表予定 次回の公表は6月21日(火)の予定です。</p>		
参考			

報道(取材)に当たってのお願い			
他のクラブとの関係	(同時配付)	(場所)	
	同時レク	渡島総合振興局記者クラブ	

担当 (連絡先)	北海道檜山振興局産業振興部農務課(担当:農務課長 川上 泰生) TEL: 0139-52-6574
-------------	--

農作物の生育状況 (6 月 1 日現在)

令和4年(2022年)6月7日
北海道檜山振興局

1 気象概況

○5月前半(5月1日～15日)の天候は、中頃を中心に高気圧に覆われ晴れた日が多かったが、気圧の谷や低気圧の影響で曇りや雨の降った日もあった。
○5月後半(5月16日～31日)の天候は、周期的に変わり、高気圧の張り出しの中で晴れた日もあったが、低気圧や気圧の谷の影響で曇りや雨の降った日もあった。

区分 月・旬	江 差									概況
	平均気温(℃)			降水量(mm)			日照時間(hr)			
	本年	平年	平年差	本年	平年	平年比	本年	平年	平年比	
5月上旬	10.7	10.9	-0.2	11.0	41.9	26%	77.6	58.2	133%	気温は平年並み、降水量は少なく、日照時間は多い
5月中旬	13.1	12.0	+1.1	9.0	26.8	34%	59.1	54.9	108%	気温は高く、降水量は少なく、日照時間は平年並
5月下旬	15.4	13.8	+1.6	31.5	29.3	108%	72.1	66.3	109%	気温はかなり高く、降水量は平年並、日照時間は平年並

(函館地方気象台の測候値)

2 生育状況・農作業状況

作物	生育状況及び農作業状況							摘 要	地域別の状況		
	生育概況					生育期節	遅速日数		生育状況	進捗率 遅速日数	
	区分	本年	平年差	評価							
水 稻 南部:ふっくりんこ 北部:ななつぼし	草丈	cm	15.5	0.7	平年並	活着 (72%)	早 1	○生育は概ね平年並で推移 移植始:5/19(5/21) 移植期:5/23(5/25) 移植終:5/28(5/30) ○移植作業は平年並で概ね終了	水 稻		
	葉数	枚	4.9	0.3	やや多				南部	活着 50 % ± 0	
	茎数	本/㎡	129.8	29.5	多い				北部	活着 80 % 早 2	
	移植	%	99						秋まき小麦		
秋まき小麦 きたほなみ	草丈	cm	71.3	△ 4.9	やや短	出穂 (90%)	遅 1	○生育は概ね平年並で推移 止葉期:5/20(5/20) 出穂始:5/27(5/28) 出穂期:5/29(5/29)	南部		出穂 100 % 遅 1
	茎数	本/㎡	659.6	△ 149.1	少ない				北部		出穂 75 % 遅 1
	—	%	—						馬鈴しょ(露地)		
ばれいしょ(露地) 南部:メークイン 北部:男爵	茎長	cm	9.4	1.2	長い	萌芽 (92%)	早 1	○生育は概ね平年並で推移 萌芽期:5/22(5/23) ○植付作業は概ね平均並で終了	南部		萌芽 85 % 早 1
	茎数	本/株	2.6	△ 0.2	やや少				北部		萌芽 99 % 早 1
	植付	%	100						馬鈴しょ(マルチ)		
ばれいしょ(マルチ) 南部:メークイン 北部:男爵	茎長	cm	19.1	△ 0.8	平年並	着蓄 (46%)	早 1	○生育は概ね平年並で推移	南部		着蓄 70 % 早 1
	茎数	本/株	3.0	0.0	平年並				北部		着蓄 0 % 早 1
	—	%	—								
大 豆 南部:いよいよ 北部:ゆめのつる	草丈	cm	0.0	0.0	—	出芽 (41%)	早 4	○生育は平年よりやや早く推移 出芽始:5/28(6/1) ○は種作業は概ね平年並で推移 は種始:5/17(5/20) は種期:5/24(5/27)			
	葉数	枚	0.0	0.0	—						
	は種	%	74.0								
てんさい(移植) カーベ2k314	草丈	cm	17.6	2.6	長い	—	早 1	○生育は概ね平年並で推移			
	葉数	枚	11.9	0.2	平年並						
	—	%	—								
てんさい(直播) リポルタ	草丈	cm	6.4	1.0	長い	出芽 (100%)	遅 2	○生育は概ね平年並で推移			
	葉数	枚	4.5	△ 0.9	少ない						
	—	%	—								
牧 草 チモシー	草丈(1番草)	cm	78.3	△ 1.8	平年並	—	遅 1	○生育は概ね平年並で推移 ○一番草の収穫が平年より早く開始 一番草収穫始:5/30(6/7)			
	1番草収穫	%	5.0						早 8		
とうもろこし (サレージ用) 105日	草丈	cm	5.8	0.5	平年並	出芽 (95%)	± 0	○生育は平年並で推移 出芽期:5/28(5/28) ○は種作業は平年より早く終了 は種期:5/16(5/19) は種終:5/20(5/26)			
	葉数	枚	2.2	0.9	多い						
	は種	%	100						早 6		

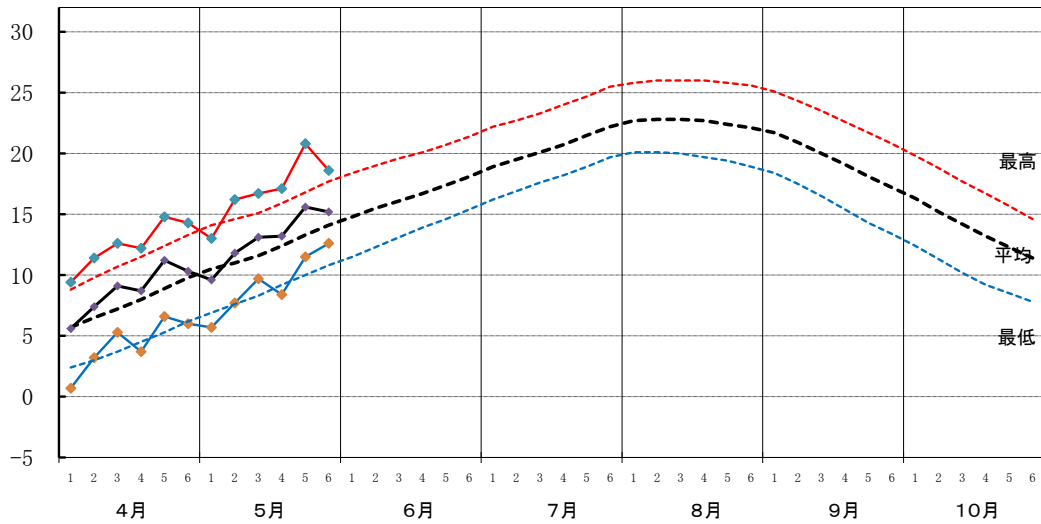
本資料は、農業改良普及センターが調査したものを加重平均により集計したものです。
次回の農作物生育状況調査の公表は6月21日(火)です。

担当部署 檜山振興局産業振興部農務課生産振興係
電話番号 0139-52-6574(直通)

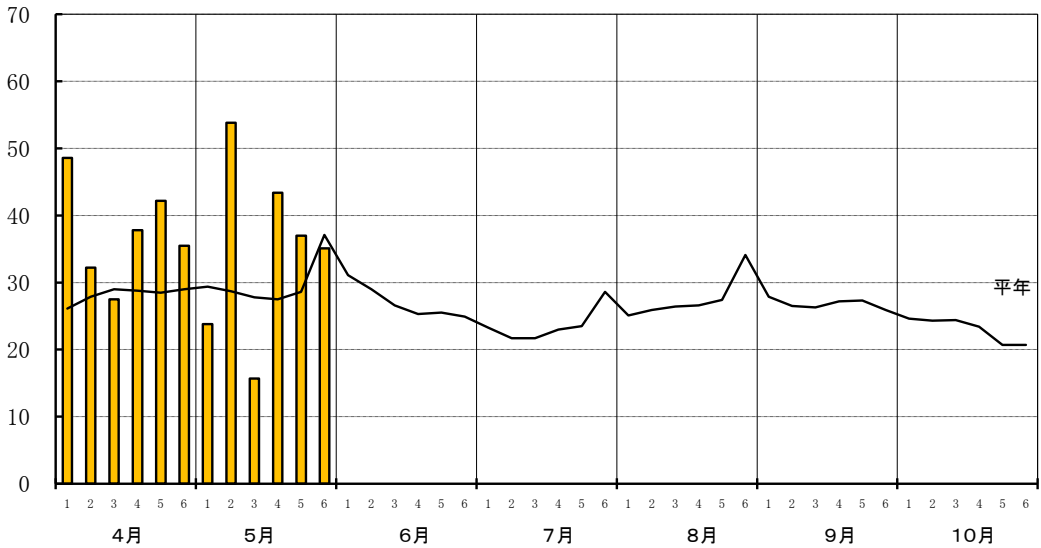
令和4年(2022年) 農耕期の気象経過(江差)

【気温】
℃

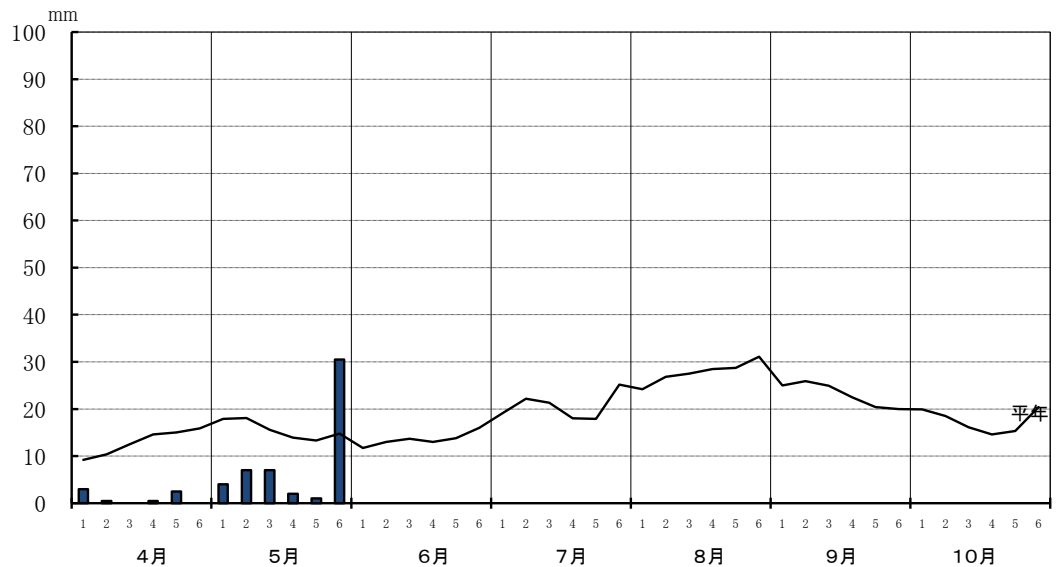
… 平年
— 本年



【日照時間】
h

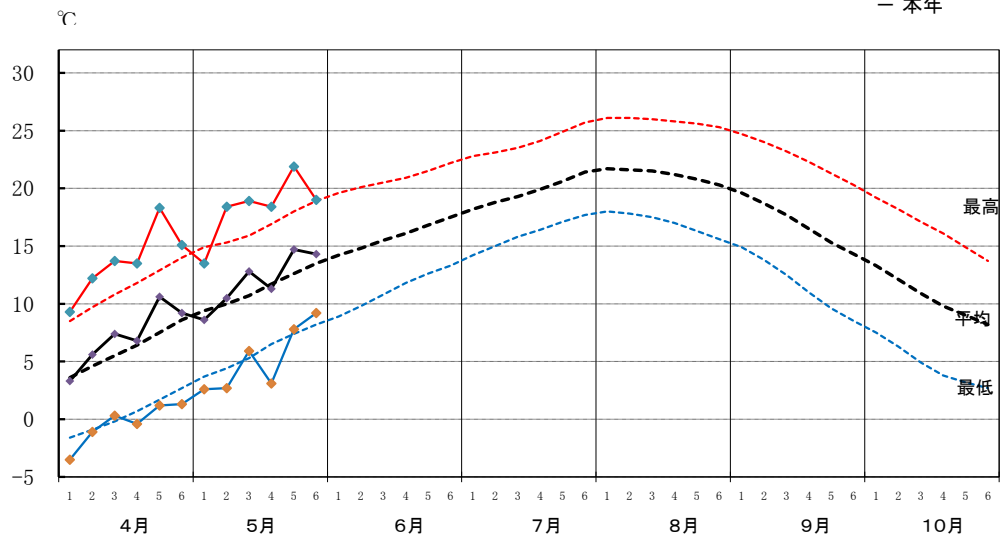


【降水量】
mm

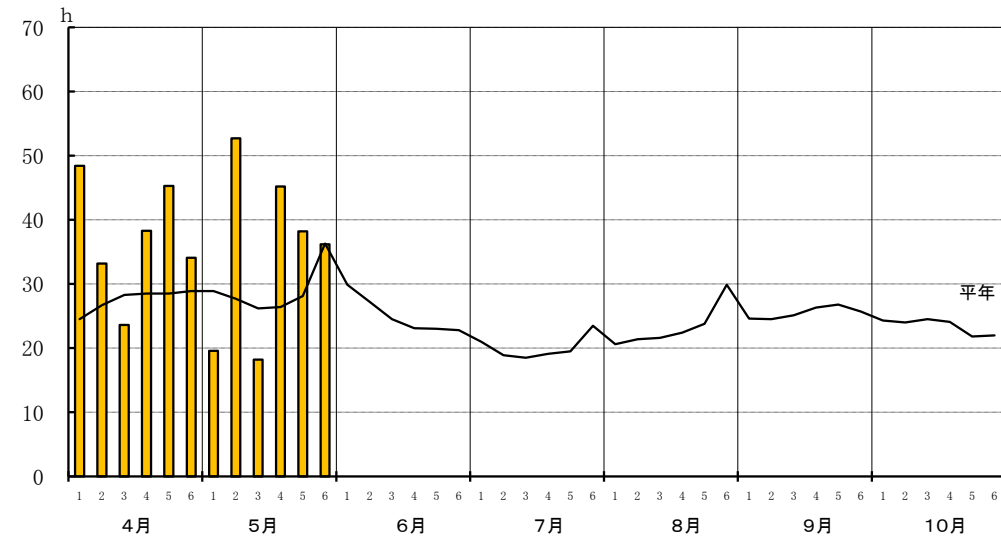


令和4年(2022年) 農耕期の気象経過(鶉(厚沢部))

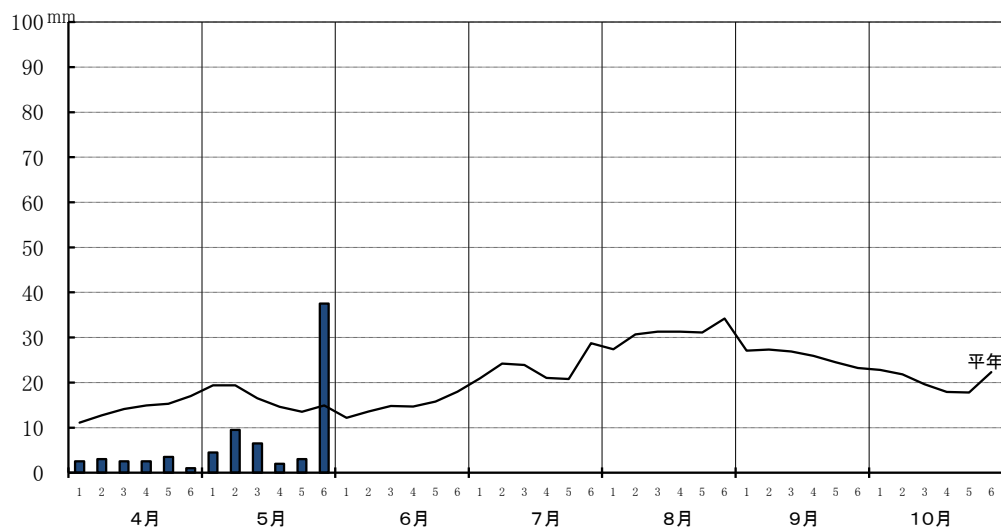
【気温】



【日照時間】

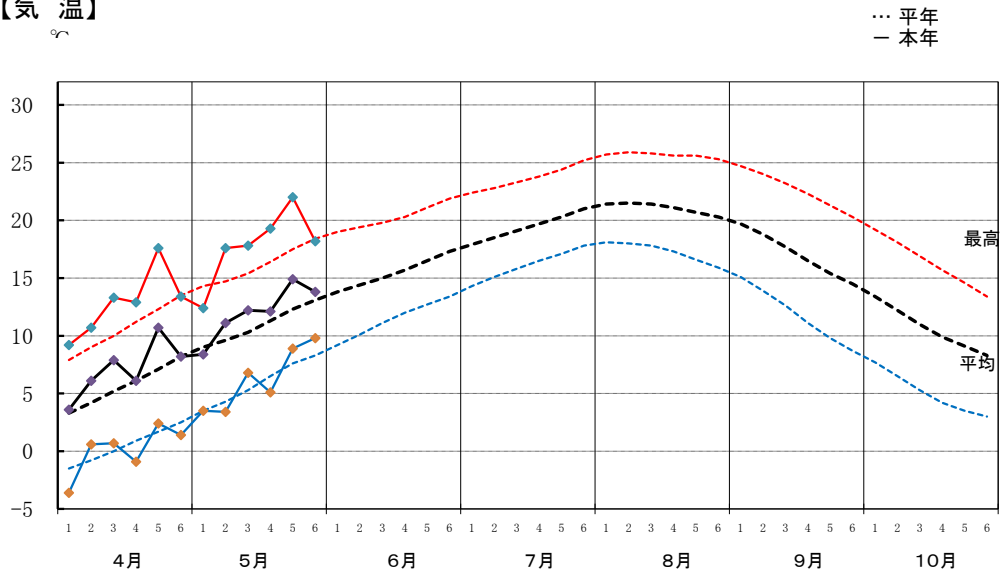


【降水量】

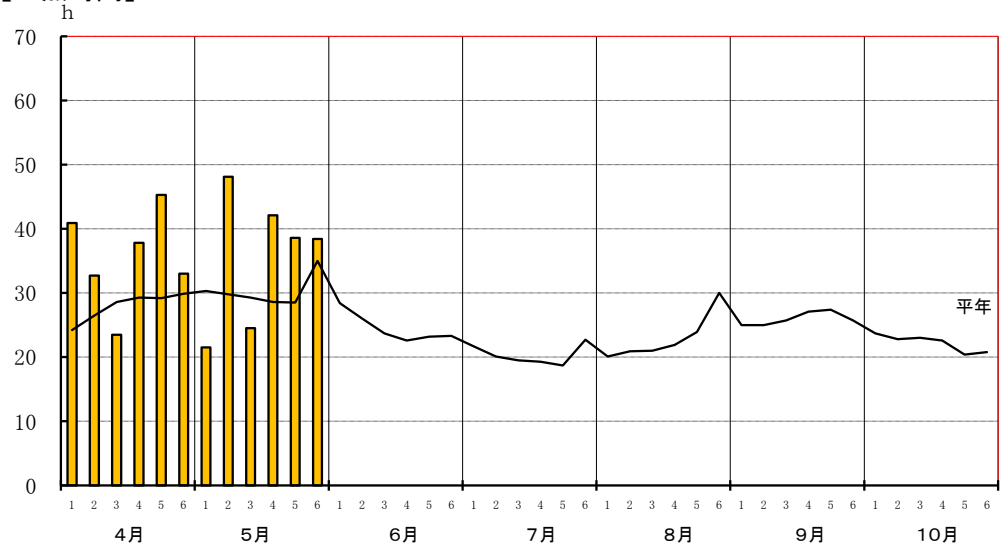


令和4年(2022年) 農耕期の気象経過(今金)

【気温】



【日照時間】



【降水量】

