



報道発表資料の配付日時：5月20日（金）15時00分

発表項目 (行事名)	令和4年度(2022年度)農作物生育状況調査(5月15日現在)の結果について [檜山振興局]		
記者レクチャー のお知らせ	(実施日時)	発表者	
		発表場所	
概要	<p>檜山管内における5月15日現在の農作物生育状況調査の結果について、次のとおり取りまとめたので、お知らせします。</p> <p style="text-align: center;">記</p> <p>1 農作物生育状況・農作業状況</p> <p>(1) 対象作物 水稲、秋まき小麦、ばれいしょ(露地、マルチ)、てんさい(移植、直播)、牧草、とうもろこし(サイレージ用)</p> <p>(2) 調査項目 生育や農作業の遅速日数と進捗率</p> <p>(3) 生育・農作業状況 別紙「農作物の生育状況」のとおり</p> <p>2 気象状況 別紙「気象グラフ(江差町、鶉(厚沢部)、今金町)」のとおり</p> <p>3 公表ホームページ 檜山振興局産業振興部農務課 https://www.hiyama.pref.hokkaido.lg.jp/ss/num/hp_sakkyou/111416.html</p> <p>4 次回の公表予定 次回の公表は6月7日(火)の予定です。</p>		
参考			

報道(取材)に当たってのお願い			
他のクラブとの関係	同時配付	(場所)	
	同時レク	渡島総合振興局記者クラブ	

担当 (連絡先)	北海道檜山振興局産業振興部農務課(担当:農務課長 川上 泰生) TEL: 0139-52-6574
-------------	--

農作物の生育状況 (5 月 15 日現在)

令和4年(2022年)5月20日
北海道檜山振興局

1 気象概況

○4月後半(4月16日～30日)の天候は、高気圧に覆われて晴れた日が多かったが、気圧の谷や低気圧の影響で雨の降った日があった。
○5月前半(5月1日～15日)の天候は、中頃を中心に高気圧に覆われ晴れた日が多かったが、気圧の谷や低気圧の影響で曇りや雨の降った日もあった。

区分 月・旬	江 差									概況
	平均気温(°C)			降水量(mm)			日照時間(hr)			
	本年	平年	平年差	本年	平年	平年比	本年	平年	平年比	
4月中旬	8.9	7.5	+1.4	0.5	29.1	2%	65.3	59.1	110%	気温は高く、降水量はかなり少なく、日照時間は多い
4月下旬	10.8	9.3	+1.5	2.5	26.7	9%	77.7	56.5	138%	気温は高く、降水量はかなり少なく、日照時間は多い
5月上旬	10.7	10.9	-0.2	11.0	41.9	26%	77.6	58.2	133%	気温は平年並み、降水量は少なく、日照時間は多い

(函館地方気象台の測候値)

2 生育状況・農作業状況

作物	生育状況及び農作業状況							摘 要	地域別の状況		
	生育概況					生育期節	遅速 日数		生育状況	進捗率 遅速日数	
	区分	本年	平年差	評価							
水 稻 南部:ふっくりんこ 北部:ななつぼし	草丈	cm	10.0	0.1	平年並		出芽 (100%)	早 1	○生育は概ね平年並で推移 出芽期:4/26(4/27) は種終:4/26(4/25)	水 稻	
	葉数	枚	3.5	0.3	やや多					南部	出芽
	は種	%	100			遅 1	北部	出芽		100 %	
秋まき小麦 きたほなみ	草丈	cm	43.5	△ 3.5	やや短		止葉 (12%)	早 1	○生育は概ね平年並で推移 起生期:4/3(3/30) 幼穂形成期4/25(4/25)	秋まき小麦	
	茎数	本/㎡	1,040.5	△ 182.3	少ない					南部	止葉
	—	%	—			—	早 2	北部		止葉	0 %
ばれいしょ(露地) 南部:メークイン 北部:男爵	茎長	cm					—	—	○植付作業は概ね平均並で推移 植付終:5/8(5/11)	馬鈴しょ(露地)	
	茎数	本/株								南部	—
	植付	%	97			早 2	北部	—		— %	
ばれいしょ(マルチ) 南部:メークイン 北部:男爵	茎長	cm					萌芽 (58%)	早 1	○生育は概ね平年並で推移 萌芽期:5/11(5/11) ○植付作業は平年より早く終了 植付終:4/23(4/27)	馬鈴しょ(マルチ)	
	茎数	本/株								南部	萌芽
	植付	%	100			早 4	北部	萌芽		25 %	
てんさい(移植) カーベ2k314	草丈	cm	7.0	0.5	やや長		—	早 2	○生育は概ね平年並で推移 ○移植作業は平年よりやや早く終了 移植終:5/5(5/8)	馬鈴しょ(マルチ)	
	葉数	枚	5.9	1.1	多い					南部	萌芽
	移植	%	100			早 3	北部	萌芽		25 %	
てんさい(直播) リポルタ	草丈	cm	0.5	0.0	平年並		出芽 (80%)	± 0	○生育は平年並で推移 出芽期:5/10(5/10) ○は種作業は概ね平年並で終了 は種終:5/2(5/3)	馬鈴しょ(マルチ)	
	葉数	枚	0.1	△ 0.1	少ない					南部	萌芽
	は種	%	100			早 1	北部	萌芽		25 %	
牧 草 チモシー	草丈(1番草)	cm	31.9	△ 6.8	やや短		—	遅 3	○生育は平年よりやや遅く推移 萌芽期:4/13(4/8)	馬鈴しょ(マルチ)	
	—	%	—			—				—	— %
どうもろこし (サレージ用) 105日	草丈	cm					—	—		○は種作業は概ね平年並に推移 は種始:5/6(5/8)	馬鈴しょ(マルチ)
	葉数	枚							南部		萌芽
は種	%	35			早 2	北部	萌芽	25 %			

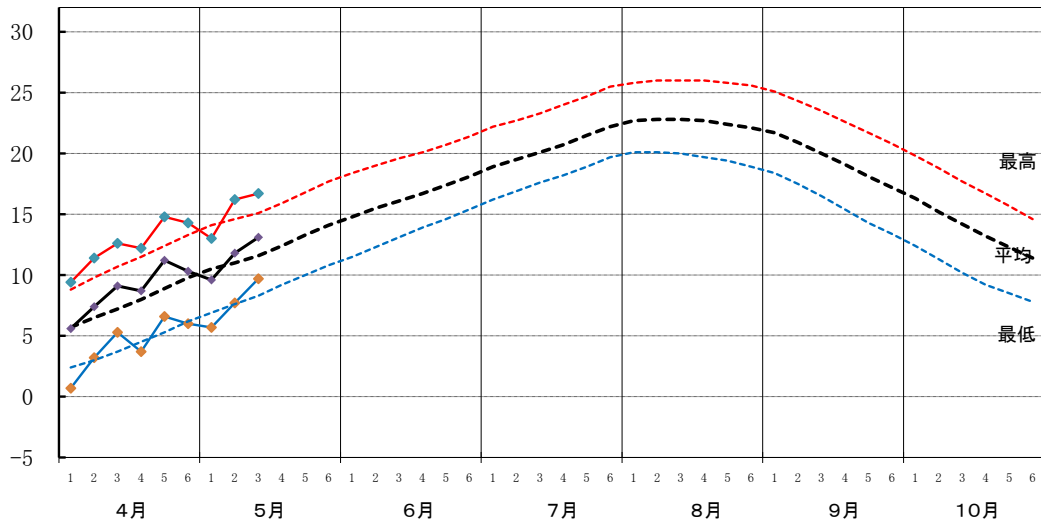
本資料は、農業改良普及センターが調査したものを加重平均により集計したものです。
 次回の農作物生育状況調査の公表は6月7日(火)です。

担当部署 檜山振興局産業振興部農務課生産振興係
 電話番号 0139-52-6574(直通)

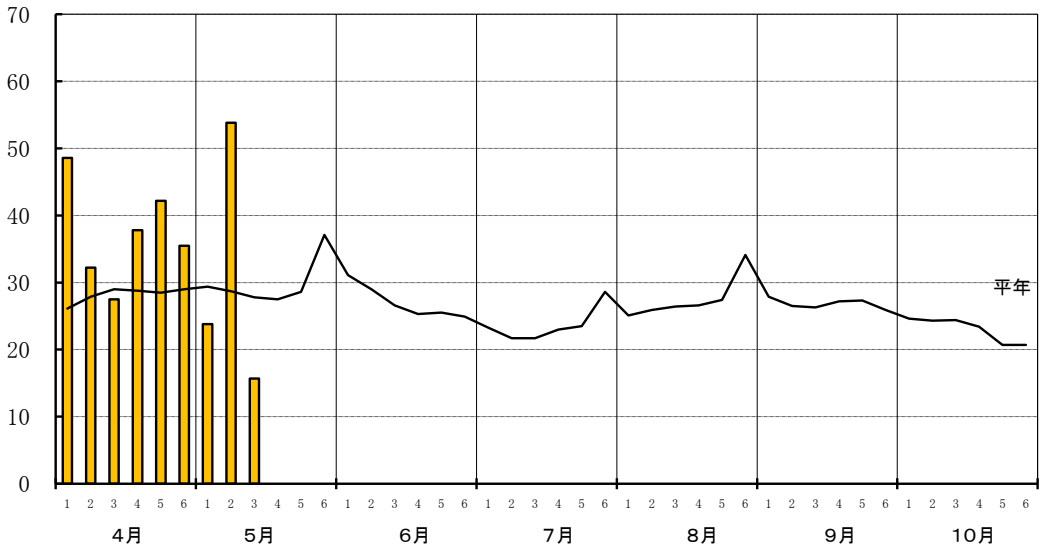
令和4年(2022年) 農耕期の気象経過(江差)

【気温】
℃

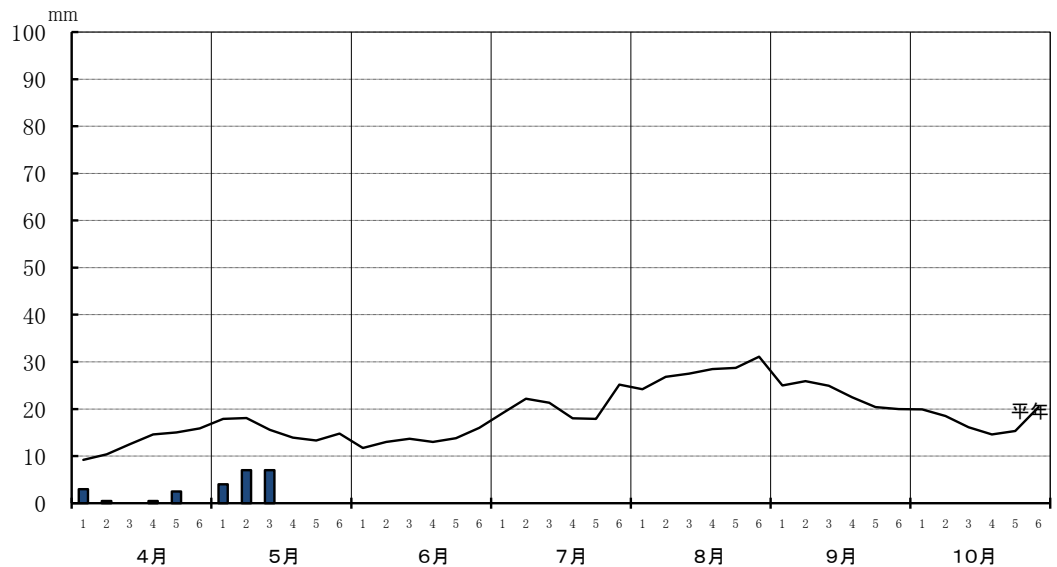
… 平年
— 本年



【日照時間】
h

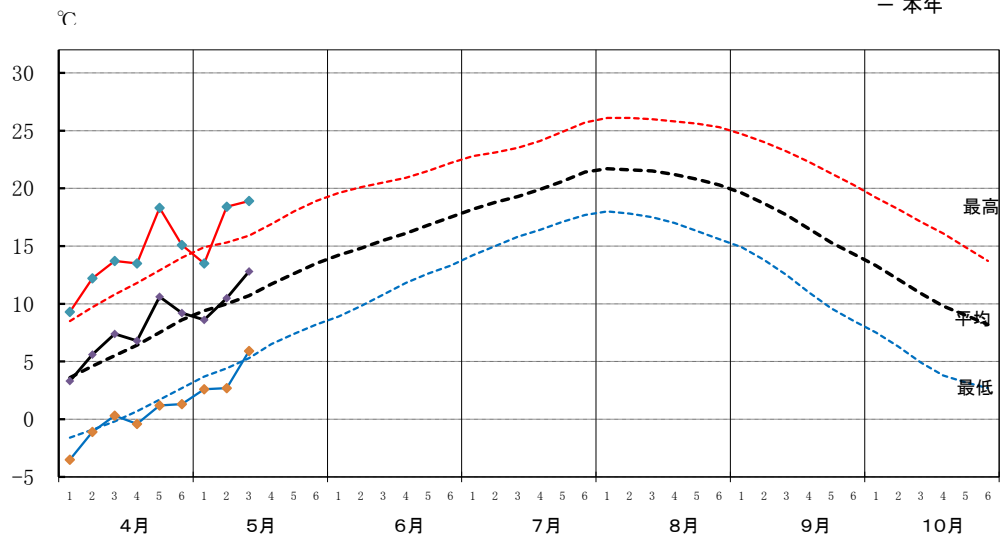


【降水量】
mm

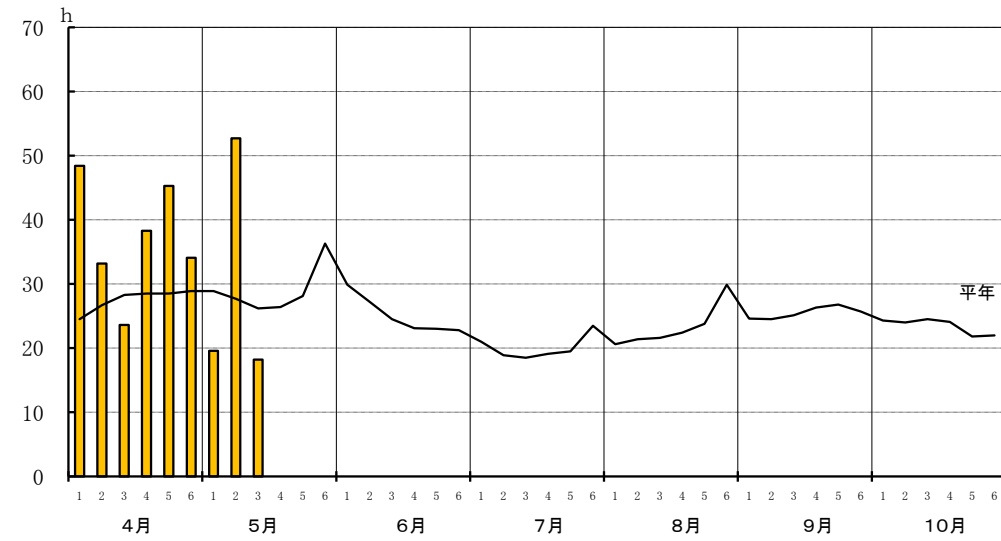


令和4年(2022年) 農耕期の気象経過(鶉(厚沢部))

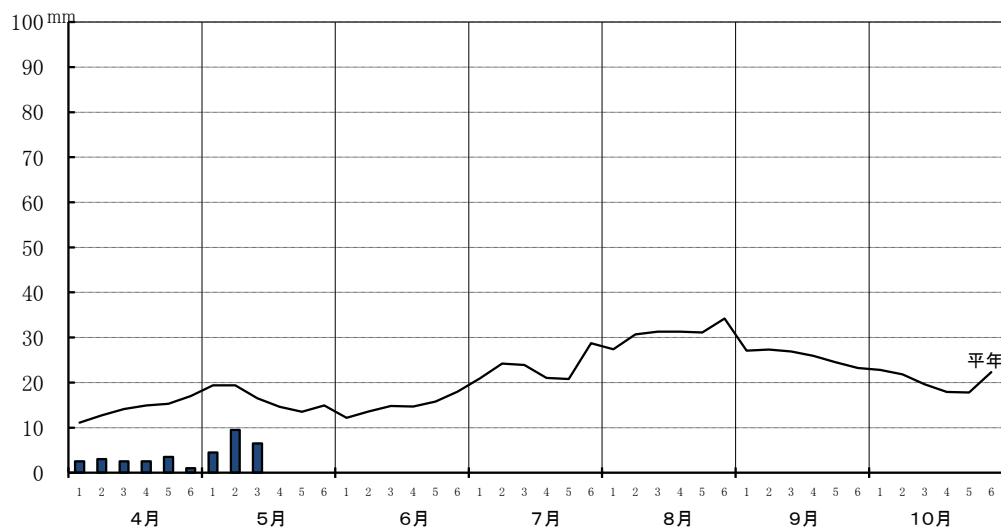
【気温】



【日照時間】

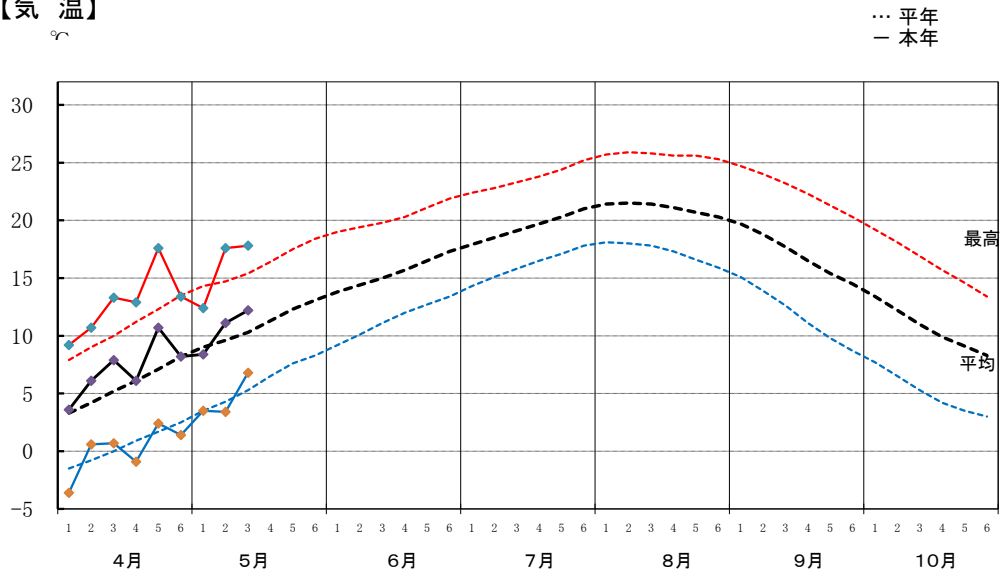


【降水量】

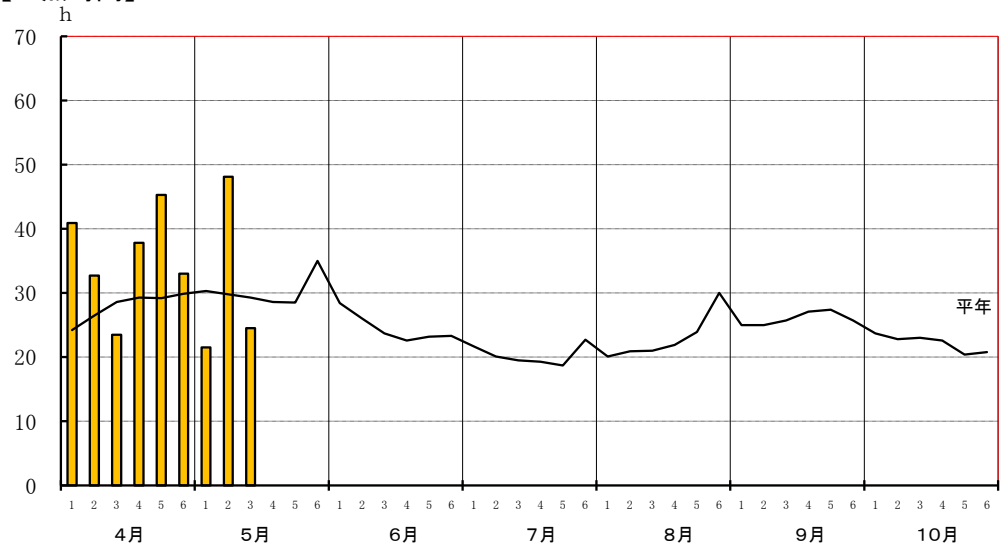


令和4年(2022年) 農耕期の気象経過(今金)

【気温】



【日照時間】



【降水量】

