

## 1. 法制度上のメリット

(1) **病床融通**…病床過剰地域においても、地域医療構想の達成のために必要な病床融通を、参加法人間で行うことを可能とする

【現行制度上の扱い】

- ・病床の地理的偏在を是正するため、都道府県は、各医療圏の基準病床数を算定し医療計画に規定
- ・病床過剰地域では、病床再編に伴い地域全体の病床数が増加しない場合にも病床の融通を行うことは認められない

(2) **資金貸付**…地域医療連携推進法人から参加法人への資金貸付を可能とする

【現行制度上の扱い】

- ・医療法人は、医療法上、剰余金の配当が禁じられており、剰余金の貸付は、原則として認めない取扱い

(3) **出資**…一定の要件により介護サービス等を行う事業者に対する出資を可能とする

## 2. 法人運営上のメリット（医療連携推進業務の一例）

(4) **患者紹介・逆紹介の円滑化**…カルテの統一化、重複検査の防止、スムーズな転院

(5) **医薬品・医療機器等の共同購入**…経営効率の向上

(6) **医療従事者の共同研修**…医療の質の向上

(7) **医師等医療従事者の再配置**…法人内の病院間での適正配置

# 新たな地域医療構想の主な検討事項

- 新たな地域医療構想については、2040年頃を見据え、医療・介護の複合ニーズを抱える85歳以上人口の増大等に対応できるよう、**病院のみならず、かかりつけ医機能や在宅医療、医療・介護連携等を含め、地域の医療提供体制全体の地域医療構想として検討予定。**

※ 現状、課題、検討事項等についても、今後の検討会等で検討

## 【現状】

- 各構想区域の2025年の病床の必要量について、**病床機能ごとに推計し、都道府県が地域医療構想を策定。**
- 各医療機関から都道府県に、**現在の病床機能と2025年の方向性等を報告。**
- 将来の病床の必要量を踏まえ、地域の関係者が**地域医療構想調整会議（二次医療圏が多数）**で協議。
- 都道府県は**地域医療介護総合確保基金**等を活用して支援。

など

## 【主な課題】

- 2025年の**病床の必要量**に病床の合計・機能別とも近付いているが、**構想区域ごと・機能ごとに乖離。**
- 将来の病床の必要量を踏まえ、各構想区域で病床の機能分化・連携が議論されているが、**外来や在宅医療等を含めた、医療提供体制全体の議論が不十分。**
- 医療・介護の複合ニーズを抱える85歳以上が増大する中、**在宅を中心に入退院を繰り返し最後は看取りを要する高齢者を支える医療を提供する必要。**その際、**かかりつけ医機能の確保、在宅医療の強化、介護との連携強化等が必要。**
- 2040年までみると、都市部と過疎地等で、**地域ごとに人口変動の状況が異なる。**
- **生産年齢人口の減少等**がある中、**医師の働き方改革**を進めながら、地域で必要な医療提供体制を確保する必要。

など

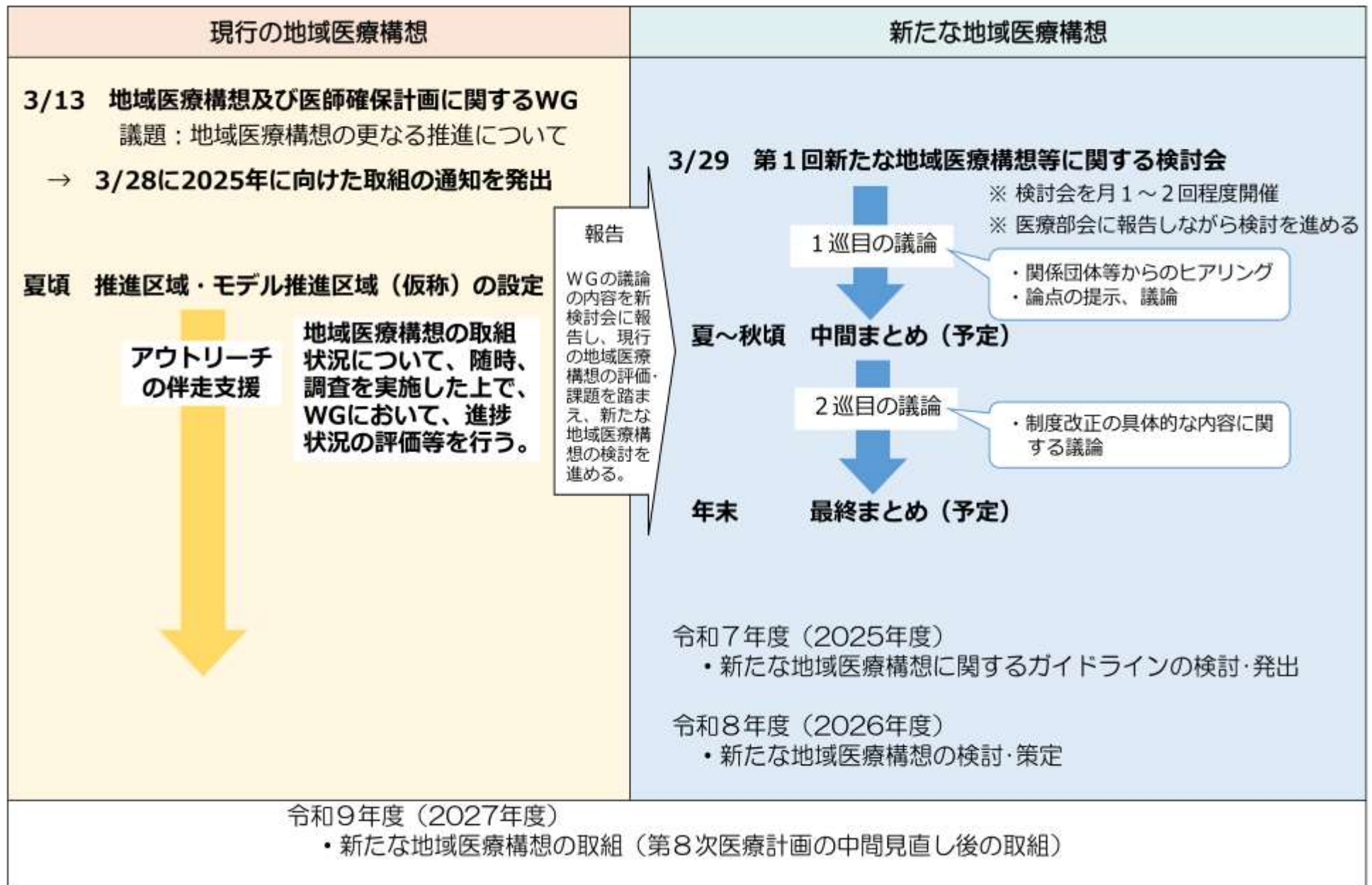
## 【主な検討事項（案）】

- **2040年頃を見据えた医療提供体制のモデル**
  - ・ 地域の類型（都市部、過疎地等）ごとの医療需要の変化に対応する医療提供体制のモデル（医療DX、遠隔医療等の取組の反映）等
- **病床の機能分化・連携の更なる推進**
  - ・ 病床の将来推計：機能区分、推計方法、推計年等
  - ・ 病床必要量と基準病床数の関係
  - ・ 病床機能報告：機能区分、報告基準等
  - ・ 構想区域・調整会議：区域、構成員、進め方等
  - ・ 地域医療介護総合確保基金
  - ・ 都道府県の権限 等
- **地域における入院・外来・在宅等を含めた医療提供体制の議論**
  - ・ 入院・救急・外来・在宅・介護連携・人材確保等を含めた医療機関の役割分担・連携のあり方
  - ・ 将来推計：外来、在宅、看取り、医療従事者等
  - ・ 医療機関からの機能報告：機能区分、報告基準等
  - ・ 構想区域・調整会議：外来・在宅・介護連携等の議論を行う区域、構成員、進め方等
  - ・ 地域医療介護総合確保基金
  - ・ 都道府県の権限
  - ・ 介護保険事業等を担う市町村の役割 等

など

3

# 地域医療構想に関する今後の想定スケジュール



報告

WGの議論の内容を新検討会に報告し、現行の地域医療構想の評価・課題を踏まえ、新たな地域医療構想の検討を進める。

# 紹介受診重点医療機関について(概要)

○ 外来機能の明確化・連携を強化し、患者の流れの円滑化を図るため、医療資源を重点的に活用する外来の機能に着目して、以下のとおり紹介患者への外来を基本とする医療機関(紹介受診重点医療機関)を明確化する。

- ① 外来機能報告制度を創設し、医療機関が都道府県に対して外来医療の実施状況や紹介受診重点医療機関となる意向の有無等を報告し、
- ② 「地域の協議の場」において、報告を踏まえ、協議を行い、協議が整った医療機関を都道府県が公表する。

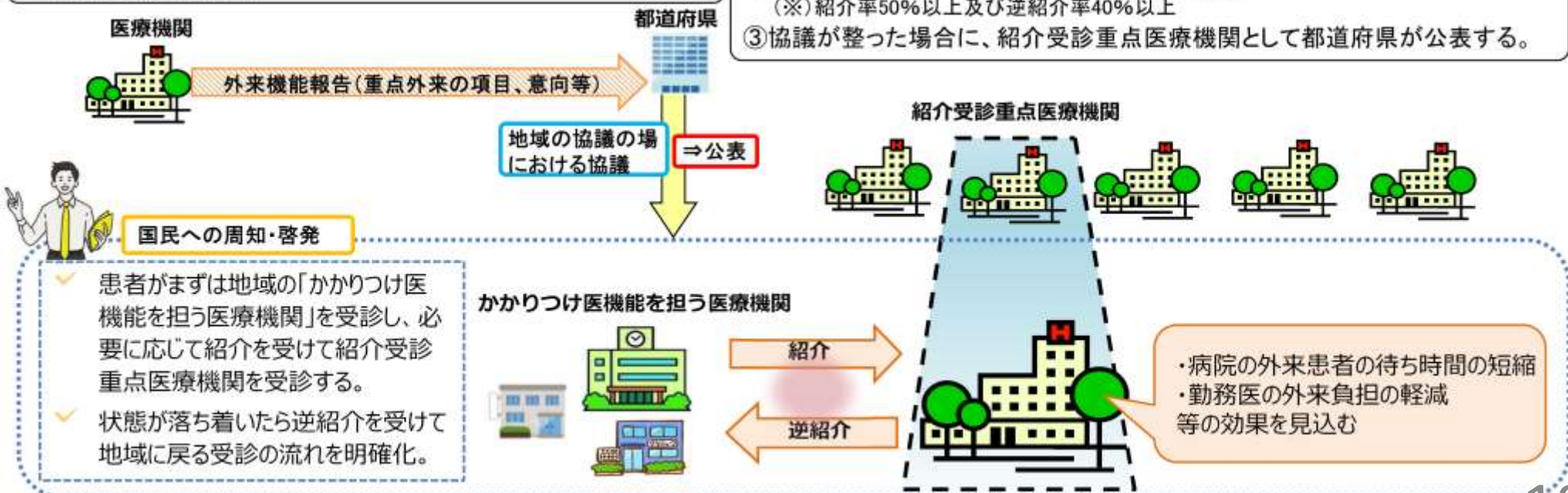
※ 紹介受診重点医療機関(一般病床200床以上の病院に限る。)は、紹介状がない患者等の外来受診時の定額負担の対象となる。

## 【外来機能報告】

- 「医療資源を重点的に活用する外来(重点外来)」等の実施状況
  - ・ 医療資源を重点的に活用する入院の前後の外来
  - ・ 高額等の医療機器・設備を必要とする外来
  - ・ 特定の領域に特化した機能を有する外来
- 紹介・逆紹介の状況
- 紹介受診重点医療機関となる意向の有無
- その他、地域の協議の場における外来機能の明確化・連携の推進のための必要な事項

## 【地域の協議の場】

- ① 医療資源を重点的に活用する外来に関する基準(※)を満たした医療機関については、紹介受診重点医療機関の役割を担う意向を確認し、紹介率・逆紹介率等も参考にしつつ協議を行う。  
(※) 初診に占める重点外来の割合40%以上 かつ  
再診に占める重点外来の割合25%以上
- ② 医療資源を重点的に活用する外来に関する基準を満たさない医療機関であっても、紹介受診重点医療機関の役割を担う意向を有する医療機関については、紹介率・逆紹介率等(※)を活用して協議を行う。  
(※) 紹介率50%以上及び逆紹介率40%以上
- ③ 協議が整った場合に、紹介受診重点医療機関として都道府県が公表する。



患者がまずは地域の「かかりつけ医療機関」を受診し、必要に応じて紹介を受けて紹介受診重点医療機関を受診する。

状態が落ち着いたら逆紹介を受けて地域に戻る受診の流れを明確化。

・ 病院の外来患者の待ち時間の短縮  
・ 勤務医の外来負担の軽減等の効果を見込む

# かかりつけ医機能が発揮される制度整備

## 趣旨

- かかりつけ医機能については、これまで医療機能情報提供制度における国民・患者への情報提供や診療報酬における評価を中心に組み込まれてきた。一方で、医療計画等の医療提供体制に関する取組はこれまで行われていない。
- 今後、複数の慢性疾患や医療と介護の複合ニーズを有することが多い高齢者の更なる増加と生産年齢人口の急減が見込まれる中、地域によって大きく異なる人口構造の変化に対応して、「治す医療」から「治し、支える医療」を実現していくためには、これまでの地域医療構想や地域包括ケアの取組に加え、かかりつけ医機能が発揮される制度整備を進める必要がある。
- その際には、国民・患者から見て、一人ひとりが受ける医療サービスの質の向上につながるものとする必要があることから、
  - ・ 国民・患者が、そのニーズに応じてかかりつけ医機能を有する医療機関を適切に選択できるための情報提供を強化し、
  - ・ 地域の実情に応じて、各医療機関が機能や専門性に応じて連携しつつ、自らが担うかかりつけ医機能の内容を強化することで、地域において必要なかかりつけ医機能を確保するための制度整備を行う。

## 概要

### (1) 医療機能情報提供制度の刷新（令和6年4月施行）

- ・ かかりつけ医機能（「身近な地域における日常的な診療、疾病の予防のための措置その他の医療の提供を行う機能」と定義）を十分に理解した上で、自ら適切に医療機関を選択できるよう、医療機能情報提供制度による国民・患者への情報提供の充実・強化を図る。

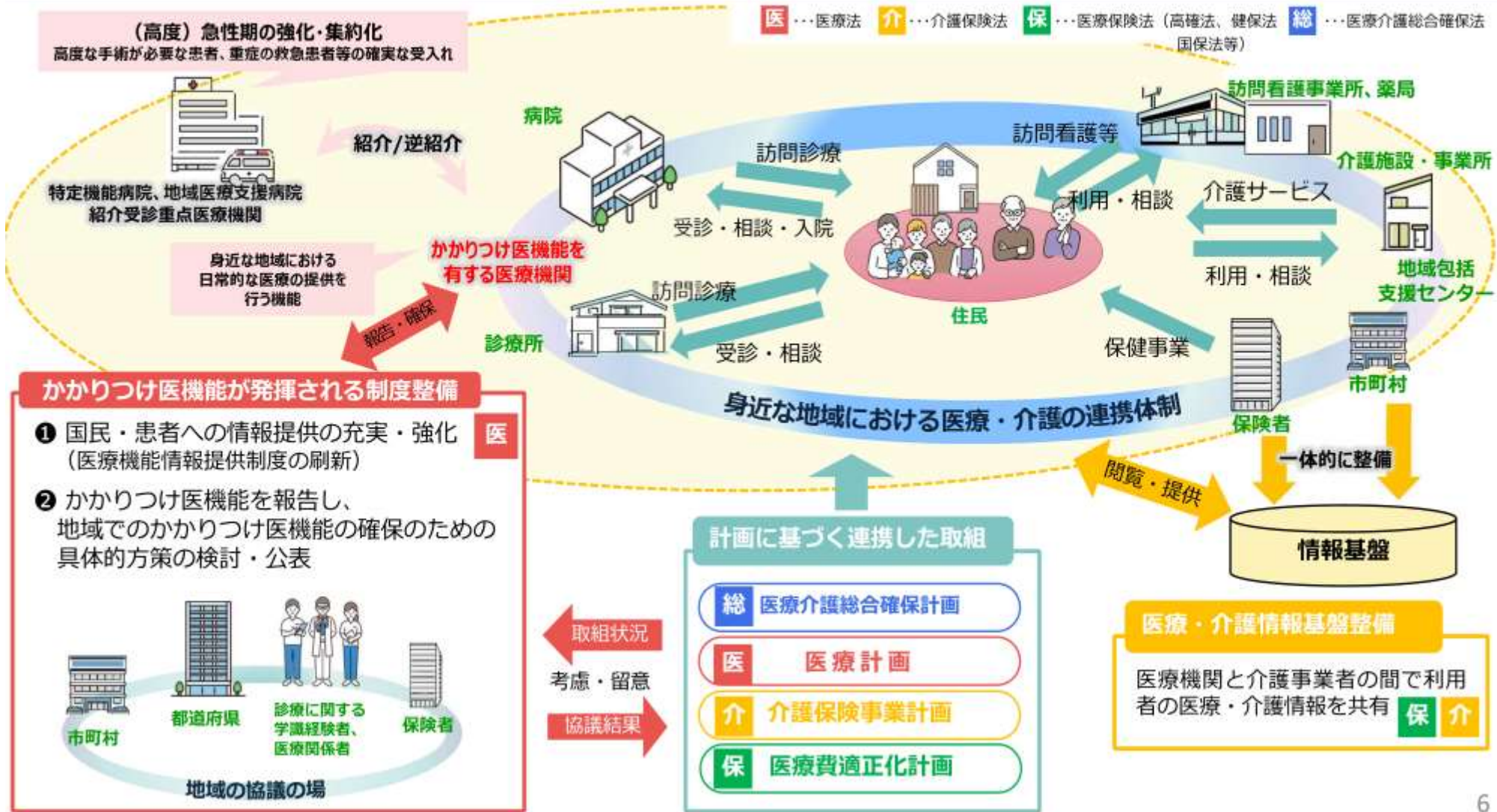
### (2) かかりつけ医機能報告の創設（令和7年4月施行）

- ・ 慢性疾患を有する高齢者その他の継続的に医療を必要とする者を地域で支えるために必要なかかりつけ医機能（①日常的な診療の総合的・継続的实施、②在宅医療の提供、③介護サービス等との連携など）について、各医療機関から都道府県知事に報告を求めることとする。
- ・ 都道府県知事は、報告をした医療機関が、かかりつけ医機能の確保に係る体制を有することを確認し、外来医療に関する地域の関係者との協議の場に報告するとともに、公表する。
- ・ 都道府県知事は、外来医療に関する地域の関係者との協議の場で、必要な機能を確保する具体的方策を検討・公表する。

### (3) 患者に対する説明（令和7年4月施行）

- ・ 都道府県知事による（2）の確認を受けた医療機関は、慢性疾患を有する高齢者に在宅医療を提供する場合など外来医療で説明が特に必要な場合であって、患者が希望する場合に、かかりつけ医機能として提供する医療の内容について電磁的方法又は書面交付により説明するよう努める。

在宅を中心に入退院を繰り返し、最後は看取りを要する高齢者を支えるため、かかりつけ医機能が発揮される制度整備・各種計画との連携・情報基盤の整備により、かかりつけ医機能を有する医療機関を中心とした患者に身近な地域における医療・介護の水平的連携を進め、「地域完結型」の医療・介護提供体制を構築する。そのために、関係法律を一体的に改正する。



## 「かかりつけ医」とは(定義)

なんでも相談できる上、最新の医療情報を熟知して、必要なときには専門医、専門医療機関を紹介でき、身近で頼りになる地域医療、保健、福祉を担う総合的な能力を有する医師。

## 「かかりつけ医機能」

- かかりつけ医は、日常行う診療においては、患者の生活背景を把握し、適切な診療及び保健指導を行い、自己の専門性を超えて診療や指導を行えない場合には、地域の医師、医療機関等と協力して解決策を提供する。
- かかりつけ医は、自己の診療時間外も患者にとって最善の医療が継続されるよう、地域の医師、医療機関等と必要な情報を共有し、お互いに協力して休日や夜間も患者に対応できる体制を構築する。
- かかりつけ医は、日常行う診療のほかに、地域住民との信頼関係を構築し、健康相談、健診・がん検診、母子保健、学校保健、産業保健、地域保健等の地域における医療を取り巻く社会的活動、行政活動に積極的に参加するとともに保健・介護・福祉関係者との連携を行う。また、地域の高齢者が少しでも長く地域で生活できるように在宅医療を推進する。
- 患者や家族に対して、医療に関する適切かつわかりやすい情報の提供を行う。

出典:「医療提供体制のあり方」日本医師会・四病院団体協議会合同提言(平成25年8月8日)